

ZRCADLO

Tipy kam vyrazit v Moravském krasu a v regionu středozápadní Moravy

*Přijíždíte do malebného koutu naší republiky. Do kraje, kde se střetávají dvě historické země, do oblasti, která má již svůj dávný geografický název středo-
západní Morava. Co je to za region, čím se může pochlubit? Významným po-
tenciálem je jeho příroda i stávající infrastruktura, která poskytuje možnosti
pro rozvoj prakticky všech typů cestovního ruchu, rekreačními pobyty, různými
druhy turistiky a venkovských cestovním ruchem počínaje a intenzivním cestov-
ním ruchem konče.*



Spádový region středozápadní Mora-
vy se skládá z několi-
ka turistických oblas-
tí. Hlavním lákadlem
je samozřejmě perla
turistiky - krasová
oblast Moravský
kras. Spádovým
městem severov-
chodní části okresu
Blansko jsou Bos-
kovice s množstvím

významných památek, kterými jsou zámek Boskovice, hrad Boskovice - rodové sídlo pánů z Boskovic, židovské město a mnoho dalších, známé je i boskovické westernové městečko. Severovýchodně od města se rozprostírá přírodní park Řeňhořkovo Kořenecko, který je významnou klidovou zónou. Zajímavou lokalitou je

i přírodní rezervace Durana, kde se nacházejí pozůstatky stejnojmenné středověké fortifikace.

V severní části okresu leží město Letovice, kterému vévodí stejno-
jmenný hrad přestavěný na zámek. Západně od Letovic na potoce Kře-
tínka je vodní nádrž, která je rekrea-
čním centrem. Severně od města
se nachází zřícenina hradu Rumberk,
jenž byl odkryt při archeologickém
výzkumu v roce 2009. Poblíž leží i
přírodní památka Babolský háj.

Na severozápadě okresu leží město Kunštát, kterému vévodí zámek (dříve hrad) Kunštát, rodové sídlo pánů z Kunštátu a jedno z hypotetických míst, kde se mohl narodit český král Jiří z Poděbrad a Kunštátu. Nachází se zde přírodní park Halasovo Kunštátsko a severně od města leží jeskyně Blanických rytířů. Dalším městem tohoto regionu je Olešnice, poblíž které se nachází rozhledna na vrchu Kopaniny, zámek Lamberk a zřícenina hradu Louka.

Významným městem v jihozápadní části jsou Lysice, kde leží renesanční a ba-
rokní zámek. Poblíž se nachází zřícenina hradu Rychvald a přírodní památka Lysic-
ká obora. Dále zde leží městys Černá Hora, se stejnojmenným zámekem a pivova-
rem. Poblíž Bořitova se vypínají dva kopce - Malý Chlum na kterém je rozhledna,
a Velký chlum se Sousoším husitských bojovníků.



MĚSTO BOSKOVICE, KULTURNÍ ZAŘÍZENÍ MĚSTA BOSKOVICE a ZO ČESKÉHO SVAZU CHOVATELŮ Vás zvou na

X. HUSÍ SLAVNOSTI

které pořádají za podpory Jihomoravského kraje

21. – 22. 9. 2013



BOSKOVICE



Jihomoravský kraj

Blansko: Brána Moravského krasu

Město Blansko má díky své poloze v bezprostřední blízkosti Moravského krasu turistům co nabídnout a nová atraktivní místa stále přibývají. Dva nejnovější počiny v oblasti turistického ruchu jsou vyhlídka z věže kostela sv. Martina na Starém Blansku a nově otevřené expozice na blanenském zámku.



Vyhlídka z věže kostela sv. Martina

Od letošní turistické sezony lze navštívit komentovanou prohlídku věže kostela sv. Martina v Blansku. Kromě toho, že vystoupáte až do nejvyššího patra věže a budete se moci odtamtud rozhlédnout po Blansku, se také seznámíte s historií kostela. A protože vyhlídka je už u samotných zvonů, můžete si také prohlédnout všechny tři z blízka, mezi nimi i Poledník, který patří k nejstarším v České republice.



Otevírací doba: **červenec-srpen** - úterý-sobota 9:00-16:00 h, neděle 13:00-16:00, **září-říjen** - sobota 9:00-16:00 h, neděle 13:00-16:00 h

Nové expozice blanenského zámku

Objevitelé Moravského krasu

Nová expozice blanenského muzea se snaží připomenout nadšence, kteří v období od 18. století do třicátých let 20. století razili cestu do tajuplného podzemního světa a zasloužili se o jeho poznání. Jejich příběhy zobrazují panely s bohatou fotodokumentací z objevování jeskyní. Setkáte se zde i s potápěčem v historickém skafandru a z jeskyně na vás vykoukne i kostra jeskynního medvěda. Celkovou atmosféru jeskyně dotváří i zvukové efekty kapající vody a hukotu ponorné říčky.

Hrady blanenského okolí

Další z nových expozic představuje historii hradů v okolí Blanska, a to nejen pomocí známých informačních panelů a podrobných kreseb, ale vystaveny jsou i modely hradů, jak vypadaly v době své největší slávy. Najdete zde Blansek, Doubravice, Holštejn a další hrady z okolí, z nichž dnes většinou zbyly už jen ruiny.

Významně byla rozšířena také venkovní expozice umělecké litiny na nádvoří.

Otevírací doba: **duben-říjen** - úterý-neděle 9:00-17:00 h, **listopad-březen** - úterý-pátek 9:00-17:00 h



Tyto dvě turistické novinky pro sezonu 2013 dotvářejí stálou turistickou nabídku Blanska. Navštívit můžete také **dřevěný kostelík z Podkarpatské Rusi**, převezенý v roce 1936 do Blanska. Největším letním turistickým lákadlem zůstává bezesporu **Aquapark Blansko** s množstvím vodních atrakcí a s vnitřním i venkovním posezením.



Věříme, že vás nová turistická nabídka města zaujme a vydáte se k nám za poznáním. Blansko je totiž nejen moderním městem se zajímavou historií, ale také s bohatým kulturním životem, dokonalým sportovním zázemím pro všechny druhy rekreačních sportů a hlavně s rozvinutou turistickou infrastrukturou, která z něj dělá ideální místo pro rodinné výlety či strávení dovolené.

Blanenská informační kancelář „Blanka“

Rožmitálova 6, 678 01 Blansko

Tel.: +420 516 410 470, +420 516 775 185

Fax: +420 516 410 480

E-mail: infocentrum@blansko.cz

www.blansko.cz, www.blanensko.cz



NOVĚ ZREKONSTRUOVANÁ ZÁMECKÁ SÝPKA V BLANSKU

- ♦ ubytování v moderních dvoulůžkových pokojích a dvoupokojovém apartmá
- ♦ zámecká restaurace s letní venkovní terasou a výhledem na zámecký park
- ♦ možnost pořádání malých a středně velkých konferencí, prezentací firem, školení nebo soukromých oslav (kapacita sálu až 80 osob)
- ♦ pivotéka s širokou nabídkou českých pivních značek i světovými speciály ve skle
- ♦ možnost využití našeho bowlingového centra v těsné blízkosti hotelu

www.sypkablansko.cz ♦ Dvorská 6a, Blansko, tel. 516 412 887

UBYTOVÁNÍ ♦ RESTAURACE ♦ SALÓNEK ♦ PIVOTÉKA

ZÁMECKÁ
SÝPKA

Vavřinec: Obec dalekých výhledů



Obec Vavřinec získala v roce 2011 ocenění Vesnice Jihomoravského kraje roku 2011. Leží 40 km severně od Brna a je tvořena čtyřmi místními částmi, dříve samostatnými obcemi (Vavřinec, Veselice, Suchdol) a osadami Nové Dvory, které byly v roce 1960 sloučeny v jeden územně samosprávný celek s názvem Vavřinec.

Uvedená sídla jsou pozůstatkem osidlování probíhajícího na území vpravo nad Pustým žlebem v okolí hradu Blansko v polovině 13. století. Jeho zřícenina je přístupná z Nových Dvorů nádhernou lipovou alejí, která obdržela v roce 2011 titul Alej roku a v roce 2012 jeden ze stromů v této aleji titul Strom roku.

Krásná příroda a plno lesů na území obce jsou předurčené především k vycházkám a odpočinku. Vavřinec s Veselicí potom poskytují nádherné pohledy na hřeben Dražanské vrchoviny. Nejkrásnější výhled ale nabízí rozhledna stojící na nejvýše položeném místě v obci, na kopci Podvrší s nadmořskou výškou 590 m. Z jejího vyhlídkového ochozu v nadmořské výšce 621 m máte možnost kruhového



výhledu mimo Dražanské vrchoviny i na Pálavu, Českomoravskou vysočinu, Boskovickou brázdou, atomovou elektrárnu Dukovany, ale jako na dlaní budete mít mimo osady Nové Dvory další tři místní části obce. Ty jsou ve znaku obce symbolizované figurou měsíce a hvězdy (Vavřinec), koně (Veselice) a stromu lípy (Suchdol). První písemná zmínka o uvedených sídlech je z roku 1267 (Veselice, Suchdol) a 1378 (Vavřinec).

Informace nejen o obci samotné, ale také o dalších turistických zajímavostech v regionu Moravský kras a okolí můžete získat v sezónním Turistickém informačním centru umístěném ve víceúčelové budově, jež se nachází u parkoviště určeného pro motorizované návštěvníky rozhledny Podvrší. Další informace o obci, rozhledně, ale i dalších zajímavostech na území obce najdete také na www.vavrinec.cz nebo na www.rozhledna-veselice.cz.

Tento zdroj informací Vám také nabídne např. návštěvu výletišť ve Vavřinci, kde se můžete občerstvit ve stínu osmdesátiletých lip a jírovců, nebo posedět ve Veselici na návsi s novou kapličkou sv. Antonína, případně v Suchdole na výletišti u rybníka. To je jen několik námětů jak si ve Vavřinci užít klidu a načerpat nové síly do další práce.



Vítejte v Restauraci Obůrka

Naše restaurace se nachází v klidném prostředí na pokraji CHKO Moravský kras 5km severně od Blanska a necelých 30km severně od Brna. Nabízíme pro vás příjemné posezení při návštěvě známé **propasti Macocha, Punkevních jeskyní a Sloupsko-Šošůvských jeskyní.**

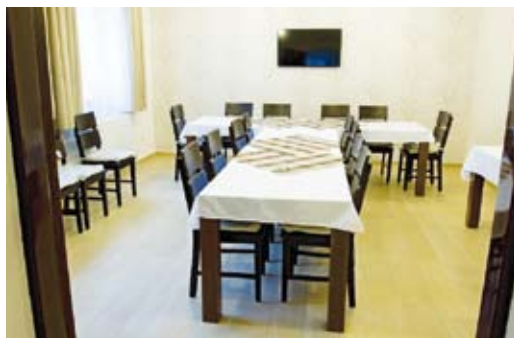
Díky turistickým a cyklo stezkám v okolí, je restaurace oblíbeným výletním místem. Přimo od restaurace se můžete vydat po lesní cestě k rozhledně ve Veselici, která představuje nejvyšší rozhlednu naší oblasti. V zimě poté můžete využít okolních běžeckých stop a následného zahřátí u krbu v naší restauraci Obůrka. Od počátku existence restaurace Obůrka je toto jméno spojováno s vynikající českou a moravskou kuchyní, která oslovuje nejen turisty a výletníky, ale nabízí pečlivé, kvalitní pokrmy pro gurmány z širokého okolí. Naším návštěvníkům nabízí **příjemné posezení v pivnici s kapacitou 34 míst, nekuřácké jídelně s kapacitou 32 míst nebo salonku s kapacitou hostů 28 míst**, který je vhodný pro pořádání nejrůznějších akcí, rautů, konferencí, svateb a jiné společenských a slavnostních událostí. V době příhodného počasí je před restaurací k dispozici **venkovní zahrádka s obsluhou a kapacitou 80 míst**. Jak v restauraci, tak i v ostatních místnostech je plně **k dispozici internet s připojením WiFi.**



Restaurace Obůrka má letitou a vyhlášenou historii. V posledních dvou letech prošla zcela zásadní rekonstrukcí, kdy byla rozšířena i o **Penzion Obůrka**, který se chystá v nejbližších dnech k otevření.

Restaurace Obůrka, Obůrka 17, 678 01 Blansko
Tel./rezervace: +420 516 416 107
website: www.restaurace-oburka.cz
Kde nás najdete: GPS: 49°22'45.983"N 16°41'21.401"E

Otevírací doba: po-čt: 11.00 - 22.00
pá-so: 11.00 - 23.00
ne: 11.00 - 20.00



Olomučany zvou milovníky přírody



Obec Olomučany se nachází v Jihomoravském kraji, jihovýchodně od Blanska, na pokraji chráněné krajinné oblasti Moravský kras.

Je součástí mikroregionu Moravský kras, který sdružuje celkem šestadvacet obcí.

Díky poloze obce a kopcovitému terénu s poměrně velkým převýšením se návštěvníkům naskýtají krásné výhledy do okolní krajiny, na okresní město, na kopce táhnoucí se podél údolí řeky Svitavy, mezi kterými je v dáli vidět i zámek Letovice. V okolních lesích lze navštívit množství studánek, které jsou součástí Lesnického Slavína a svou čistou vodou lákají turisty k osvěžení. Vzpomeňme např. studánku U Huberta, U Aničky, U Kukačky, U Srnce, Kančí, Nad Doubskou, aj. K návštěvě láká rovněž spousta pomníků a památníků, věnovaných nejen zakladate-



lům právě zmiňovaného Lesnického Slavína, ale i známým osobnostem české historie z nichž nejznámější je Máchův památník, nacházející se na nejvyšším bodě okolí, odkud je při dobré viditelnosti možné spatřit Pálavské vrchy a dokonce i nejbližší vrcholky Alp.

V katastru obce se nachází zřícenina Nového hradu, viditelná již ze silnice vedoucí od Lipůvky do Blanska nad obcí Svinošice, nebo z oken vlaku přijíždějícího od Brna do Blanska. Kolem zříceniny Čertova hrádka vede již zmiňovaná naučná pěší stezka a turistická stezka vyúsťující téměř pod hradbami Nového Hradu.

Nedílnou součástí historie obce, jejíž dostupnost je zajištěna autobusovým spoje-

ním z nedalekého Blanska, je kostel Nejsvětějšího srdce Páně, nově opravená Zvonička, která nám svým zvonením připomíná poledne a klekání, budova bývalé továrny na keramiku. Zajímavostí je lesní hřbitov, kde se točilo několik scének pro známý seriál Četnické humoresky.

Ke sportovnímu využití slouží sportovní areál s travnatým fotbalovým hřištěm, pro děti je v obci vybudováno dětské hřiště. K odpočinku a zábavě slouží, především v letních měsících, výletišťe Bahňák, kde se konají zábavy, oslavy výročí, soutěže a kromě občerstvení se tam návštěvník může i vykoupat v čisté vodě stejnojmenného rybníka.

Největší zajímavostí obce je však stálá expozice olo-

mučanské keramiky, která se nachází v již zmiňované budově Obecního úřadu. Muzeum olomučanské keramiky vzniklo díky obětavosti místních občanů a vystavuje asi 250 předmětů, které si návštěvník, po dohodě s obecním úřadem, může přijít prohlédnout i s odborným výkladem.



OLBERG

- nekuřácká restaurace
- polední menu • víkendové speciality
- příjemný interiér
- realizace soukromých i firemních akcí a rautů
- dětský koutek • letní zahrádka
- vlastní parkoviště • bezbariérový přístup • půjčovna sportovních potřeb • pořádání školení a kongresových akcí • ubytování

Otevírací doba: Po–Čt: 10.30 – 22.00
Pá: 10.30 – 24.00
So: 11.00 – 24.00
Ne: 11.00 – 22.00

Hotel a restaurace Olberg se nachází ve spodní části obce Olomučany u hlavní silnice vedoucí z Blanska do Adamova. Poloha restaurace vybízí k příjemným procházkám do okolí a cestám do Moravského krasu.

**HOTEL A RESTAURACE
OLBERG OLOMUČANY**

WWW.OLBERG.CZ 734 440 088

Křtiny: Poutní centrum regionu

Křtiny, ukryté na horním okraji krasového Josefovského údolí, asi 15 km severovýchodně od Brna, představují ideální turistický i poutní cíl a zároveň východiště k poznání střední části Moravského krasu.



Křtiny patřily odedávna k významným evropským mariánským poutním místům. Již od středověku zde stály dva kostely, které prý již od roku 1210 lákaly do Křtin zástupy věřících. Stoupající zájem poutníků přiměl zábrdovické premonstráty v roce 1718 k úplné přestavbě areálu podle návrhu nejvýznamnějšího českého barokního architekta Jana Blažeje Santiniho Aichla. Navrhl důmyslnou symetrickou kompozici, vystavěnou na půdorysu řeckého kříže. I když stavba nebyla z finančních důvodů nikdy v plném roz-

sahu dokončena, přesto patří i v nynější podobě tento barokní skvost, označovaný jako „Perla Moravy“, k Santiniho vrcholným dílům. Chrám je celoročně přístupný veřejnosti. Ambity chrámu v sobě ukrývají i jednu z největších funkčních zvonoher ve Střední Evropě o 33 zvonech. a v podzemí kostela byla na počátku devadesátých let objevena a zpřístupněna rozsáhlá kostnice.

Nad kostelem se tyčí původní barokní rezidence premonstrátů, která byla v devatenáctém století přebudována v honosný klasicistní zámek, který ještě více podtrhuje monumentalitu Santiniho architektonického díla.

V roce 2008 byl na křtinském okraji Josefovského údolí bezbariérově zpřístupněn veřejnosti unikátní komplex rozsáhlých podzemních prostor jeskyně Výpustek - unikátní přístupná jeskyně s kostrami pravěké zvířeny a pohnutou vojenskou minulostí. Komplex, známý už od středověku, byl v průběhu dvacátého století výrazně poznamenán nejdříve těžbou fosfátových hlín, pak válečnou vojenskou vý-

robou pro nacistické Německo během druhé světové války a nakonec působením Československé lidové armády. V 60. letech byl v jedné z chodeb labyrintu vybudován podzemní protiatomový úkryt a přísně tajné velitelské stanoviště, které bylo funkční až do roku 2001, kdy je armáda definitivně opustila. Úkryt je zachován v nezměněné podobě a dnes je součástí prohlídkové trasy.

Milovníkům turistiky, hub a sportu nabízí křtinské okolí množství regionálních i národních cyklostezek a naučných stezek a hustou síť turistických značených cest, směřujících do Moravského krasu, k Rudickému

propadání, kde se voda ztrácí v podzemí nebo do tajuplného Josefovského údolí, kde táž voda zase vyvěrá u Býčí skály. Další cesty vedou k romantické zřícenině Nového Hradu, který kdysi Švédové dobyli zradou, k Rakoveckému údolí, do údolí Říček, či k Jedovnickým rybníkům. Za pozornost stojí turistická naučná stezka „Lesnický Slavín“.

Křtiny nabízejí i další zážitky. V létě lze využít příjemné prostředí koupaliště s letním bufetem, fotbalové hřiště nebo lesní tenisové kurty. Odpočinek najdou návštěvníci v několika místních restauracích, penzionech, letním autokempingu i křtinském zámku.

penzion  starý pivovar

Navštivte nově otevřený penzion Starý pivovar ve Křtinách

- apartmánové ubytování - svatby a rodinné oslavy
- firemní akce

Mgr. Brychtová, Křtiny 41, 679 05 | mobil: +420 776 592 239
| e-mail: info@penzionkrtiny.cz | www.penzionkrtiny.cz



ŠLP Křtiny má pro turisty bohatou nabídku

Mendelova univerzita v Brně

Školní lesní podnik Masarykův les Křtiny

Lesnický Slavín Památník lesníků zvaný Lesnický Slavín se nachází v prostoru lesů Mendelovy univerzity v Brně, spravovaných Školním lesním podnikem Křtiny. Jedná se o soubor pomníků, pamětních desek a studánek věnovaných nejen významným lesníkům a profesorům univerzity, kteří se zasloužili o lesy v okolí Brna a jejich údržbu, ale i umělcům, kteří se lesy a přírodou inspirovali pro své dílo. Nejvíce pomníků se nachází v okolí Adamova a Křtin, a to nejen na trase turistických cest, ale i hluboko v lesích mimo tyto trasy. Pomníky a památníky vznikly většinou na popud profesorů Mendelovy univerzity za účelem uctění práce té které lesnické nebo umělecké osobnosti. Vzhledem k množství památníků je takřka nemožné je vyjmenovat všechny, mezi nejnavštěvovanější ale patří Máchův památník na staré hradské cestě, památník Stromy u arboreta Řícmanice nebo památník lesníků umučených za druhé světové války. Mapa Lesnického Slavína je k dispozici na recepci zámku Křtiny.

Klostermannova studánka Studánka vzdálená asi tři kilometry od centra Křtin severozápadním směrem, vybudovaná ve dvacátých letech minulého století na památku šumavského spisovatele Karla Klostermanna. Nabízí pěknou, nenáročnou procházku lesem, cestou potkáte na okraji habrovských luk výběh s koňmi a kozami. Vycházku lze spojit s návštěvou křtinského Arboreta.

Arboretum Křtiny Nejstarší a největší zařízení tohoto druhu na ŠLP Křtiny je Arboretum Křtiny, nacházející se u silnice mezi městy Křtiny a Jedovnice. Založeno bylo v roce 1928 profesorem tehdejší Lesnické fakulty Vysoké školy zemědělské v Brně Augustem Bayerem. Rozloha arboreta je 23 ha, zabírá louky kolem potoka, přilehlé části lesních svahů a součástí je i rybník. Evidováno je zde na 1.000 taxonů dřevin, z toho je přes 200 druhů, kříženců a kultivarů vrb, což je jedna z rarit této unikátní sbírky. Nejzácnější dřevinou, se kterou se studenti i návštěvníci mohou seznámit je pajehličník přeslenitý (Sciadopitys verticillata), pocházející až z dalekého Japonska. Hromadným exkurzím je umožněn vstup po celý rok na základě předchozí domluvy (tel. 516 428 811, e-mail: slp@slpkrtiny.cz). Základní prohlídkový okruh trvá přibližně 1 hodinu. Vstupné pro dospělé činí 30 Kč, pro děti 10 Kč, pro skupiny je hro-

madné vstupné 500 Kč. Dále nabízíme svatební obřady (1.000,-Kč) a focení svatby v interiéru arboreta (500,- Kč). Vstup do arboreta se psem je povolen. **Otevírací doba – 2013:** od 26. 5. do 6. 10. 2013, jen v sobotu od 10.00 do 17.00 hodin. **Den otevřených dveří** – ve dnech 5. – 6. 10. 2013, 9,00 – 17,00 h

Arboretum Řícmanice Druhé arboretum ŠLP Křtiny leží v lesích mezi Řícmanicemi a Babicemi nad Svitavou, tedy asi 17 km od centra Brna. Založeno bylo v 60. letech minulého století péčí docenta Jindřicha Chmelaře. Není bez zajímavosti, že se zde na rozloze 4,31 ha nachází jedna z nejhodnotnějších sbírek jehličnatých dřevin v České republice, která představuje více než 100 taxonů. Hromadným exkurzím je vstup umožněn po předchozí domluvě po celý rok (tel. 516 428 811, e-mail: slp@slpkrtiny.cz). Základní prohlídkový okruh trvá přibližně 1 hodinu. Vstupné na osobu činí 20 Kč, pro organizované zájezdy nad 20 osob je hromadné vstupné 500 Kč – včetně výkladu odborného průvodce. Z cen je poskytována sleva 50 % pro školní mládež, studenty a důchodce. Děti do 10 let zdarma.

Zámek Křtiny K dispozici je kongresový sál s 89 místy, společenský sál pro 150 osob, lovecký salonek pro 36 osob, učebna a jednací salonky. **ZÁMECKÁ RESTAURACE** - Nekuřácká restaurace s dětským koutkem otevřena denně 10 - 22 hodin. Ochutnejte speciality ze zvířiny z okolních lesů. Točíme 12°LOBKOWICZ (na každý zámek patří knize) a 11°KLÁŠTER (držitel zlatého poháru PIVEX 2012) Nabízíme univerzitní vína ze Školního zemědělského podniku Žabčice. **POKOJE** - Na zámku Křtiny jsou pro Vás připraveny moderně vybavené dvoulůžkové pokoje s kvalitním nábytkem, vlastní sprchou a WC, LCD televizí, on line připojením na internet, vzhledem na Chrám Panny Marie Křtinské nebo na okolní lesy a klidem pro relaxaci. Celková kapacita ubytování je maximálně 50 osob ve 23 dvoulůžkových pokojích s možností 4 přistýlek.



Petrovice: Obec s atmosférou



Petrovice leží na Drahanské vrchovině, severovýchodně od Blanska a patří k nejstarším vesnicím v okolí. Ve starých rodinných kronikách se uvádí, že zde už od šestého století trvale sídlil slovanský rod.

ze, byl později přestavěn na kamenný gotický kostel. Kostel sv. Petra a Pavla stojí na stejném místě dodnes. Do současné barokní podoby byl dostavěn v roce 1735.

Petrovice jsou útulnou vesnicí s je-

a propojení obce s okolní krajinou je přirozené. Je radost procházet se upravenou vsí, jejíž architektura nijak zbytečně nevybočuje.

Na turisty a výletníky čeká v Petrovicích také celá řada služeb. Příjemné chvíle mohou strávit třeba v nově zrekonstruovaném penzionu U Hraběnky. Penzion nabízí kromě pohodlného ubytování i další služby pro relaxaci duše i těla. Mohou si zde odpočinout a načerpat další síly. Hostům je k dispozici wellness s vířivou vanou, saunou a infrasaunou.

Nad Petrovicemi se majestátně tyčí bývalý větrný mlýn z roku 1855. Místní horáci věnují ochraně přírody a péči o okolní krajinu velkou pozornost. Není to jen proto, že jsou Petrovice hojně navštěvovány turisty. Sami Petrovičtí chtějí žít v útulné a upravené vesnici.

Proto se pečlivě starají o údržbu zeleně a společně dbají na pořádek v obci a okolí.

Společenský život v Petrovicích je pestrý a bohatý. V obci je několik spolků a sdružení, které se starají o rozmanité kulturní dění a o udržování tradic. Každý rok prochází vesnicí masopustní průvod masek s medvědem. Tato významná tradice má kořeny hluboko v historii. A tak i dnes, když zahlédnete masopustní průvod rejdit po vsi, dýchnete na vás atmosféra dávných časů... Všechny spolky a sdružení společně vytváří jedinečnou atmosféru v obci. Petrovice jsou dnes, se svými šesti sty obyvateli, moderní vesnicí s výbornou občanskou vybaveností a technickou infrastrukturou. V Petrovicích se prostě dobře žije.

www.oupetrovice.cz



V Moravského zemského archivu v Brně jsou pak uloženy nejstarší záznamy o Petrovicích, včetně první písemné zmínky o obci z roku 1374. V průběhu staletí vlastnilo Petrovice mnoho majitelů. Mezi nejvýznamnější ale patřili vladykové z Petrovic. Obec s tvrzí pak několikrát změnila majitele. Zkázou tvrze pak v roce 1431 dokonala Husitská vojska. Ta byla do základů vypálena a zcela zanikla. Dřevěný kostelík, který stál nedaleko tvr-

dinečnou atmosférou. Původně dřevěná středověká dědina se v průběhu staletí samozřejmě měnila a vyvíjela. Snaha stavět domy v úzkém sepětí s okolní krajinou však zde zůstala. Ze zkušeností a stavebního umu předků čerpají obyvatelé Petrovic dodnes.

Je třeba říci, že výstavba nových domů a opravy významných kulturních památek zde probíhají s významnou podporou vedení obce. Architektonická tvář Petrovic je vlídná



Penzion U Hraběnky

se nachází téměř v samém centru chráněné krajinné oblasti Moravský kras v malé obci Petrovice v blízkosti propasti Macocha a Punkevních jeskyní.

Nabízíme ubytování v 7 standardně zařízených 2 lůžkových pokojích a apartmánech, a ve 3 zcela nových rodinných 2-pokojových apartmá.

Pro relaxaci a odpočinek je hostům k dispozici malé wellness se saunou a whirlpoolem. Nabízíme také vyjížděky na koních, v kočárech a pro větší skupiny koněbusem. Naše restaurace nabízí tradiční českou a moravskou kuchyni a na přání rádi připravíme menu dle vašich přání a požadavků.

K uspořádání rodinných oslav, svateb, firemních školení a setkání je k dispozici samostatný salónek propojený s letní terasou s možností rožnění a grilování.



Kontakt:

tel.: +420 516 435 486, Mobil: +420 724 941 500
e-mail: info@hrabenska.cz www.hrabenska.cz

Vítejte v Moravském krasu

Moravský kras se rozkládá jen pár kilometrů severně od Brna. Je to území široké tři až šest kilometrů a dlouhé 25 kilometrů. Toto nejvýznamnější krasové území České republiky je chráněnou krajinnou oblastí zahrnující čtyři národní přírodní rezervace, jedenáct přírodních rezervací a dvě národní přírodní památky.

Není proto divu, že Moravský kras patří mezi nejvyhledávanější cíle tuzemských i zahraničních turistů, a to nejen o prázdninách a dovolených. Kras, to jsou unikáty živé i neživé přírody, četné archeologické, paleontologické i kulturní památky.

Punkevní jeskyně a propast Macocha



Nejnavštěvovanější jeskyní Moravského krasu je Punkevní jeskyně. Najdete ji v Pustém žlebu, asi dva kilometry od informačního centra Skalní mlýn proti proudu říčky Punkvy. Směřují k ní každoročně tisíce návštěvníků včetně dětí v rámci školních výletů, ale i tisíce zahraničních turistů z celého světa.

Tajemné podzemí vám nabídne procházku mohutnými dómy a chodbami s krápníkovou výzdobou až na dno propasti Macocha. Punkevní jeskyně jsou vyhledávány především díky další části návštěvní trasy. A tou je projížďka na motorových člunech po podzemní říčce Punkvě, jejíž součástí je prohlídka Masarykova dómu, nejkrásnějších prostorů Punkevních jeskyní.

Až vás loďka zase vyveze na denní světlo, udělejte si výlet ke propasti, kterou jste už viděli z jejího dna. Můžete jít pěšky nebo se nechat vyvézt lanovkou, jejíž dolní stanice je nedaleko. Naskytne se vám pohled do jedné z největších propastí tohoto typu ve střední Evropě. Horní můstek leží ve výšce 138 metrů a Dolní - ve výšce cca 90 metrů nade dnem.

Sloupsko-šošůvské jeskyně

Sloupsko-šošůvské jeskyně jsou největší zpřístupněné jeskyně v České republice. Tvoří je rozsáhlý komplex dómů, chodeb a obrovských podzemních propastí, které spojují dvě podzemní patra s výškovým rozdílem 60 metrů. Návštěvní trasa prochází horním patrem. Můžete si zvolit jeden ze dvou prohlídkových okruhů. Krátký okruh o délce 890 metrů prochází sloupskou částí jeskyně a končí v jeskyni Kůlna s archeologickou expozicí. Dlouhý okruh o délce 1760 metrů vede sloupskou i šošůvskou částí jeskyně a rovněž končí v jeskyni Kůlně. Pro tělesně postižené návštěvníky byla velká část jeskyní upravena jako bezbariérová. Jeskyně je významným nalezištěm koster jeskynních medvědů, lvů, hyen a dalších živočichů. Prostory nazývaná Eliščina jeskyně má velmi bohatou krápníkovou výzdobu a také vynikající akustiku, proto je příležitostně využívána pro koncerty komorní hudby. Při rekonstrukci v roce 1997 byla přemostěna Stupňovitá propast a návštěvníkům se tak otevřel nový netradiční pohled. Propast Nagelova, hluboká 80 metrů, je největší podzemní propastí svého druhu v České republice. Pro návštěvníky je zpřístupněna obdobně jako propast Macocha dvěma vyhlídkovými můstky. Ale POZOR! Na tyto prohlídkové trasy je třeba si zajistit rezervaci na telefonním čísle 516 435 335, nebo e-mail: sloupskososusvske@caves.cz. Dozvíte se i podrobnější informace o tom, jak se vybavit pro pobyt v podzemí.



Jeskyně Balcarka

Jeskyně Balcarka se nachází jižně od Ostrova u Macochy, při východním okraji vápenců Moravského krasu, v jádru skalnatého meandru Suchého žlebu. Jistě vás nadchne svou krápníkovou výzdobou snad nejbohatší v Moravském krasu.

Jeskyně tvoří složitý systém, vystupující ve dvou výškových úrovních spojených vysokými dómy. Na vzniku jeskyně se podílely vody Lopače a Krasovského potoka. Balcarka je pro návštěvníky zvláště



přitažlivá pestrostí krápníkové výzdoby na poměrně malé rozloze. Mimořádné bohatství krápníků, typicky vyvinuté povrchové krasové jevy (závrty, škrapy), bohaté archeologické a paleontologické nálezy, významné druhy teplomilné květeny a malebnost okolní krajiny činí z Balcarky jedno z nejzajímavějších míst v Moravském krasu.

Nedávno prošla jeskyně generální rekonstrukcí. Byla od-

straněna stará betonová schodiště a chodníky, kamenné skládky, ocelové konstrukce, osvětlovací tělesa aj. Úklid znovu ukázal některé dávno zapomenuté části jeskyně, které dávají do budoucna příležitost k novým objevům. Vznikly nové turistické chodníky, zábradlí, elektrické osvětlení. Ve Velkém dómu bylo poprvé ve východní Evropě použito osvětlení LED diodami, které vytváří zvláštní světelné efekty. Toto osvětlení bylo doplněno zařízením pro hudební produkci, při které se automaticky osvětlují nejzajímavější scenerie Velkého dómu.

Do turistického okruhu byla nově zahrnuta i část jeskyně s bývalým muzeem, které bylo krátce zpřístupněno v roce 1938. Najdete v něm expozici představující jeskyni jako jeskyni lovců sobů a koní, generační zimoviště medvědů jeskynního medvěda a jeskyni medvídat. Na tuto expozici navazují i nově instalované venkovní naučné panely. Jeskyni opouští novým východem přímo u provozní budovy. Návštěvní trasa se tak prodloužila o 150 metrů.

Do turistického okruhu byla nově zahrnuta i část jeskyně s bývalým muzeem, které bylo krátce zpřístupněno v roce 1938. Najdete v něm expozici představující jeskyni jako jeskyni lovců sobů a koní, generační zimoviště medvědů jeskynního medvěda a jeskyni medvídat. Na tuto expozici navazují i nově instalované venkovní naučné panely. Jeskyni opouští novým východem přímo u provozní budovy. Návštěvní trasa se tak prodloužila o 150 metrů.

Do turistického okruhu byla nově zahrnuta i část jeskyně s bývalým muzeem, které bylo krátce zpřístupněno v roce 1938. Najdete v něm expozici představující jeskyni jako jeskyni lovců sobů a koní, generační zimoviště medvědů jeskynního medvěda a jeskyni medvídat. Na tuto expozici navazují i nově instalované venkovní naučné panely. Jeskyni opouští novým východem přímo u provozní budovy. Návštěvní trasa se tak prodloužila o 150 metrů.

Kateřinská jeskyně

Asi tři sta metrů před spojením Suchého a Pustého žlebu u Skalního mlýna se v pravém údolním svahu Suchého žlebu otevírá osm metrů vysoký vchod do Kateřinské jeskyně. Jde o výtokovou jeskyni řeky Punkvy, která v geologické minulosti odtékala z propasti Macocha dosud neznámými chodbami k jihozápadu a Kateřinskou jeskyní vytékala do Suchého žlebu. Jeskyni tvoří dva vzájemně spojené mohutné dómy s přilehlými chodbami. V částech bližších vchodu sídlil člověk starší doby kamenné, jehož pozůstatky byly nalezeny v jeskynních hlínách vedle kostí čtvrtohorních zvířat, zejména medvědů (unikátní je hromadný nález koster jeskynních medvědů v jednom z komínů jeskyně).



Jeskyně byla pro veřejnost otevřena v roce 1910. Dnes poskytuje návštěvníkům vzrušující zážitek nejen prohlídka neobyčejné krápníkové výzdoby, ale především fascinující doklady rozsáhlého řícení stropů podzemních dutin, které v minulosti vedlo ke vzniku nejrozsáhlejších dómů v Moravském krasu. Hlavní dóm je s rozměry 95x44x20 metrů největší veřejnosti zpřístupněnou podzemní prostorou v Moravském krasu. Další částí jeskyně je nová Kateřinská jeskyně objevená roku 1909. Mezi nejkrásnější partie patří barevně nasvícený útvar Čarodějnice a Bambusový lesík tvořený vzácnými, několik metrů vysokými hůlkovými stalagmity.

Jeskyně Výpustek

Tato jeskyně byla zpřístupněna veřejnosti zatím jako poslední. Najdete ji nedaleko Křtin ve směru na Adamov. Labyrint temných chodeb a dómů byl vytvořen ponorovou činností Křtinského potoka. Podle záznamů jej navštěvovali již v 17. století mastičkáři, kteří zde nacházeli kosti pravěké zvířeny.

Podstatnou část prostor jeskyně Výpustek nejvíce poznamenala druhá světová válka. Již v roce 1938 převzala podzemní unikát Čs armáda, která zde měla municiční sklad. Mnoho prostor a skalních přepážek bylo odstřeleno a tak se staly z přírodních chodeb nevládné tunelové prostory. V průběhu války pak byly jeskyně obsazena německou armádou, která zde zřídila továrnu na letecké motory. Začátkem 60. let převzala celý areál jeskyně znovu Čs armáda, která zde vybudovala mohutný podzemní protiatomový kryt.

Jeskyně je nyní výjimečná především dvoust metrovou vestavbou bývalého armádního velitelského pracoviště, které bylo vyňato ze systému bojové pohotovosti v roce 2001 a je doposud plně funkční. Nyní jsou postupně odstraňovány zazdívkové provedené ve II. světové válce, kdy byla do podzemí umístěna německá továrna na



výrobu součástek leteckých motorů. Za těmito zdmi se postupně objevují původní části popisované v historické literatuře s nádhernou sintrovou výzdobou, z nichž některé jsou již zařazeny do prohlídkové trasy.

V roce 2006 převzala jeskyni Správa jeskyní Moravského krasu s veřejností ji zpřístupnila o dva později. Prostory jsou z velké části upraveny jako bezbariérové.

Ostrov: Lákadlem je jeskyně Balcarka

Městys Ostrov u Macochy leží v severní části Jihomoravského kraje asi deset kilometrů východně od města Blanska. Je součástí turisticky atraktivní oblasti - Moravského krasu.



Stopy po prehistorickém osídlení vedou do nesmírně dávných dob. V nejstarších dobách lidské existence se sídlem člověka stávaly někde-

století kolonizovali oblast Dražanské vrchoviny.

Od druhé poloviny 13. století se vzhled naší krajiny činností člověka měnil. Došlo k tzv. velké nebo těž německé kolonizaci. Král i vrchnosti světské i církevní zvali do našich tehdy málo osídlených končin cizí kolonisty (Bavorsko, Dolní Rakousy, Dolní Sasko, ale i dnešní Holandsko a Belgie).

Jednotlivá panství, jejichž majitelé se mnohokrát střídali, postupem doby významně vzkvétala. Největší rozmach nastal v 19. století za rodu Salmů. Ti byli velmi podnikaví, podporovali těžbu železné rudy, železářství, vlastnili železné doly i železářské podniky v Blansku. Koncem 19. století vzniká u Blanska akciová společnost českomoravská Kolben Daněk a pod značkou ČKD existuje dodnes.

Z významných památek je třeba vyzdvihnout bývalý větrný mlýn holandského typu, byl postaven někdy kolem roku 1865. Naposledy byl v provozu v roce 1902. Exteriér mlýna je udržován v původní podobě a jeho vzhled

nenarušují žádné stavební úpravy. Je postaven z neomítnutého bílého zdiva z lomového vápence, který se při stavbě mlýnů na našem území vyskytuje zcela zřídka.

Ve mlýně je dodnes dochovaná mlecí soukolí. Slouží jako rekreační objekt, a tak není přístupný.



Pro využití volného času je v obci k dispozici sportovní hřiště. Dále bychom v obci našli knihovnu, kostel a hřbitov.

Rybník v Ostrově u Macochy je jednou z hlavních atraktivit městyse. V roce 2013 byly dokončeny opravy a téměř dvouhektarová vodní plocha v nadmořské výšce 485 m v krásném prostředí Moravského krasu láká v letním období svou čistotou vodou a je možné ho využít i ke koupání.



speleoart

Outdoor agency & tourist service

První podzemní speleo & ferata v České republice

- jeskynní feraty v Moravském krasu
- dvě trasy obtížností
- celoroční provoz
- bezpečný adrenalin
- outdoor event
- fun & relax



www.speleoart.info
fb/skype: speleoart



ré z jeskyní Moravského krasu. Tak tomu bylo u pravěkých lovců medvěďů, mamutů a sobů. Osídlování jeskyní pozvolna končilo v mladší době kamenné (neolitu). Se změnou svého života a hospodářské činnosti začali lidé budovat svá sídla i mimo jeskyně. Např. jeskyně Balcarka dokazuje, že v diluviálních vrstvách nánosů ve vstupní části se dochovala ohniště svědčící o přítomnosti člověka.

Útočiště posléze v tomto prostoru našli Keltové, po nich germánský Kvádové, které vystřídali někdy kolem 6. století Slované. První písemná zmínka o obci pochází z roku 1349, kdy byl Ostrov uváděn pod německým názvem Peterslag. Počátky historie Ostrova jsou spojeny s pány z Holštejna, kteří od poloviny 13.



UBYTOVNA

TJ Ostrov u Macochy nabízí nově zrekonstruované velkokapacitní ubytování ve sportovním areálu v malebné obci v Moravském krasu v Ostrově u Macochy. **Zrekonstruovány jsou dvě ubytovny, jedna má kapacitu 14 lůžek a druhá 16 lůžek. V objektu KD se nachází sociální zařízení a sprchy také po rekonstrukci a tělocvična. V areálu je možno dále využít fotbalové hřiště a skateboardové hřiště. Ubytovna je vhodná jak pro ubytování škol, různých sportovních i jiných soustředění (tábory...), tak i pro menší skupiny (rodinné).** Občerstvení je možno si zajistit

v místních pohostinstvích nebo v ZŠ a MŠ Ostrov u Macochy. V případě zájmu můžete kontaktovat slečnu Zouharovou (hospodářka TJ) na tel. číse 606 639 580 nebo na e-mailu tj.ostrov@centrum.cz.

Těšíme se na vaši návštěvu...



Rekreace v Městysi Jedovnice

Městys Jedovnice leží asi 25 km od jihomoravské metropole Brna, v těsné blízkosti města Blanska. Okolní lesy přírodního parku tvoří vstupní bránu do Moravského kraje. Vzhledem k zeměpisné poloze a neobyčejné štědrosti přírody jsou Jedovnice významným střediskem rekreace, turistiky a vodních sportů, jejichž známost přesahuje hranice regionu i hranice České republiky.

Nejstarší písemná zmínka o Jedovnicích pochází z roku 1251. Historie tohoto městysu položeného v malebné kotlině mezi lesy je však starší. Souvisí s osídlováním kraje slovanským obyvatelstvem, živícím se zemědělstvím a dobýváním železné rudy.

Za zakladatele jedovnického panství a rodu pánů z Holštejna je považován Crha z Čeblovic. Pocházel

z Tišnovska, jeho rodná ves Čeblovice poblíž Lažánek zanikla. Poprvé se Crha vyznamenal statečným postojem proti Tatarům, za to byl jmenován rytířem krále Václava I.

V okolí bylo v minulosti několik obcí, které již před několika staletími zanikly. Nejvýznamějšími z nich byly osady Bystřec, Budkovan a Vilémov.

Začátkem 14. století se osiřelé panství Jedovnice dostalo do rukou pánů z Lipé. Bylo zde centrum obchodníků, řemeslníků, vzkvétal rybolov, k dostání byly výrobky rudických železářů. R. 1335 byly Jedovnice povýšeny na městečko a nadány znakem modrého jelena v červeném poli.

Poté jedovnické panství vystřídal několik majitelů, Jedovnice zažily útrapy třicetileté války. V polovině 18. století získal panství hrabě Antonín Salm, který se později stal majitelem rájeckých statků. Zakládal ham-



ry, uvedl do provozu první dvě hutě, vznikly kolonie dělnických domků - dnešní Chaloupky. Za první republiky se Jedovnice staly vyhledávaným rekreačním místem.

Z kulturních památek je nejvýznamnější pozdně gotický kostel, postavený v 16. století namísto původního dřevěného. Kostel byl koncem 20. století moderně vyzdoben.

Městys Jedovnice si zachovává ráz malého městečka s množstvím restaurací, obchodů s potravinami, ovocem a zeleninou, textilem i průmyslovým zbožím.

Je zde několik kadeřnictví, kosmetické a masérské služby, cukrárna, živnostníci provozující stolařství, zámečnictví a jiné služby.

www.jedovnice.cz



TYRŠOVA OSADA

- ubytování v 4 a 5-lůžkových chatkách o celkové kapacitě 70 míst
 - ubytování v pokojích 2-4 lůžkových o kapacitě 15 míst
 - veranda, sociální zařízení společné
 - cena zahrnuje ubytování a snídani
 - Volejbalové hřiště, pentaque, badminton a stolní tenis v areálu, wi-fi připojení ve společenské místnosti
- Kontakt:** tel.: 777 875 821 nebo 774 875 821,
e-mail: tyrsova-osada@seznam.cz



PROPAGACE ZA VÝHODNÝCH PODMÍNEK

Domluvte si nezávaznou schůzku na telefonu 777 008 399 nebo e-mailu inzerce@zrcadlo.net a informujte se o výhodných podmínkách inzerce ve čtrnáctideníku Zrcadlo Blanenska a Boskovicka.

PŘIPRAVUJEME PRO VÁS VŠE, CO POTŘEBUJETE:

ZRCADLO
BLANENSKA A BOSKOVICKA

- tematické přílohy,
- bonusy ZDARMA,
- VÝRAZNÉ SLEVY
- GARANTUJEME KVALITNÍ DISTRIBUCI

Autokemp Olšovec: Ideální místo k odpočinku

Největším rybníkem v Moravském krasu je Olšovec rozprostírající se na okraji Jedovnic. Na jeho břehu najdete také kemp stejného jména.



UBYTOVÁNÍ

Kemp nabízí několik možností ubytování. Od travnatých ploch pro milovníky stanování, přes chaty s dvěma až šesti lůžky, dvou až pětilůžkové pokoje v hlavní budově s různou úrovní vybavení. K dispozici jsou společné sprchy a umývárny, kuchyňka i pračka. Pro ty

náročnější jsou k dispozici moderní bungalovy s kuchyňkou, koupelnou, dvěma ložnicemi, parkovacím stánkem, s možností elektrického vytápění, s internetovým připojením a dalšími výhodami.

STRAVOVÁNÍ

V hlavní budově kempu najdete stravovací zařízení. Podle ceníku uvedeného také na internetových stránkách, si můžete objednat plnou penzi nebo polopenzi. Lze si objednat zvlášť snídaně, obědy a večeře. Vaříme bezlepkovou dietu (bezlepkové pečivo nutno dovézt sebou). V okolí kempu se nachází několik restaurací, hospůdek a stánků.

Výhodná poloha kempu umožňuje návštěvníkům nepřeborné možnosti využití volného času.

TURISTIKA

Výhodná poloha Jedovnic a rybníka Olšovce umožňuje volit zajímavé blízké a vzdálenější turistické cíle v Moravském krasu. K oblíbeným cílům kratších pěších výletů patří například Rudice s větrným mlýnem, propadáním Jedovnického potoka a dalšími zajímavostmi. Rozhodně si nenechte ujít výlet k propasti Macocha s možností návštěvy Punkevních jeskyní. Pěšky se můžete vydat také k jeskyni Balcarka a na další zajímavá místa. Pestrost výletů vám umožní časté autobusové spojení s Blanskem a Brnem. Terény kolem rybníka nabídnou neřeberné množství tras pro milovníky jak pěší turistiky, tak i cykloturistiky.

DALŠÍ SPORTY

Minigolfové hřiště najdete přímo v areálu kempu. Je k dispozici v hlavní sezone denně. Sportovní hřiště leží jen asi sto metrů za kempem, tam si můžete zahrát beachvolejbal, nohejbal, ruské kuželky a petanque.

ŠLAPADLA

Půjčovna šlapadel leží v bezprostřední blízkosti kempu. Nabízí menší šlapadla pro dvě osoby i větší pro čtyřčlennou posádku. Půjčovna je v provozu od června do srpna od 10 do 19 hodin.

DĚTEM

Pro ty nejmenší - bazének a dětské hřiště hned nad minigolfem. Novinkou je dětský koutek v areálu kempu umístěný vedle stánku se zmrzlinou. Vedle houpaček čeká na děti zábavná loď Kosíř se skluzavkami, průlezkami a další zábavou. Rodiče mohou využít posilovací stroje. Ty se nalézají hned vedle dětského koutku, a tak je možné mít děti stále pod dohledem.

RYBÁŘŮM

Každý rok si můžete na rybníku Olšovci zarybařit. Sezóna u nás začíná 1. července a končí 31. srpna. Rybářské povolenky si můžete zakoupit denně na recepci ATC Olšovec. Na výlov rybníka Olšovce, kde chováme především známého jedovnického kapra, se každoročně sjíždějí tisíce zvědavců i zájemců o koupi kvalitního rybího masa. Sledujte naše internetové stránky www.olsovec.cz.



ATC Olšovec Jedovnice

Camping po celý rok

- Ozdravné pobyty pro děti
- Školní výlety
- Taneční a sportovní soustředění
- Dětské tábory
- Firemní akce
- Školení a semináře

Kontakt:
ATC Olšovec Jedovnice spol s.r.o.
Havlíčkovo nám. č. 71
679 06 Jedovnice
tel. 724 783 881
email : kemp@olsovec.cz



MORAVSKÝ KRAS

www.olsovec.cz

ATC Olšovec Jedovnice

provozuje

půjčovnu lodiček a šlapadel na Olšovci

OTEVŘENO

ČERVENEC, SRPEN od 10 do 19 hodin

ZÁŘÍ POUZE O VÍKENDU 10 do 18 hodin

Info na **724 783 881**

Olšovec spol. s.r.o. Jedovnice

připravuje v říjnu 2013

VÝLOV RYBNÍKA OLŠOVEC

Prodej živých ryb, dvoudenní program u hráze.

Další info na www.olsovec.cz.

Olšovec Jedovnice spol s.r.o.
připravuje

PŘEDVÁNOČNÍ JARMARK

Veletrh produktů označených „Moravský kras – regionální produkt“

sobota – 7. prosince 2013

otevřeno od 8.00 do 16.00 hodin

sál KD Jedovnice

Součástí akce bude i burza knih, časopisů, hudebních nosičů. Prezentovat se bude většina výrobců, kteří vyrábí produkty označené „Moravský kras – regionální produkt“.

Zámecká restaurace Rájec – Jestřebí



- stylové prostředí
- celodenní stravování,
- zvěřina, ryby
- svatební hostiny
- oslavy, večírky, rauty
- stravování hromadných výprav
- kapacita 70 míst



Otevřeno: KVĚTEN – ŘÍJEN denně od 9 hodin (mimo pondělí), tel.: 739 069 342

RENAULT MÉGANE GRANDTOUR ZA CENU 5DVEŘOVÉ VERZE



279 000 Kč

+ 0 Kč

www.dealer-renault.cz



5 LET
ZÁRUKA
RENAULT
100 000 km

- 6 AIRBAGŮ A ELEKTRONICKÝ STABILIZAČNÍ SYSTÉM ESP
- ÚSPORNÉ MOTORY SE SPOTŘEBOU JIŽ OD 4 l/100 km
- OBJEM ZAVAZADLOVÉHO PROSTORU AŽ 1 595 l

Cena a nabídka platí od 1. 5. do 30. 6. 2013. Smluvní záruka Renault 5 let/100 000 km (dle toho, co nastane dříve) se řídí konkrétními záručními podmínkami, které jsou neodělitelnou součástí objednávky. Mégane a Mégane Grandtour: spotřeba 3,6–9,4 (l/100 km), emise CO₂ 104–159 (g/km). Uvedené spotřeby paliva a emise CO₂ jsou změněny metodikou stanovenou dle platných právních předpisů vyžadovaných pro homologaci vozidla. Vyobrazení vozu je pouze ilustrativní.

Renault doporučuje **ELIX**

DRIVE THE CHANGE



AutecoBS Boskovice, Komenského 9, 680 01 Boskovice, mob.: 777 703 725, tel.: 516 454 453,
fax: 516 454 483, e-mail: lubomir@autecobs.cz, www.autecobs.cz



Klub českých turistů Boskovice
ve spolupráci s dalšími partnery
pořádá

v sobotu 31. srpna 2013

4. ročník

POCHOD

po dálničním tělese

R43



S **START:** pro pěší i cyklo

SEVERNÍ VĚTEV

- Moravská Třebová / zámek • 7–10 hod. • 35 km
- Městečko Trnávka / u obecního úřadu • 7–10 hod. • 28 km
- Jevíčko / Informační centrum • 8–11 hod. • 18 km
- Velké Opatovice / hřiště u nádraží ČD • 8–11 hod. • 17 km
- Knínice-Vanovice-Šebetov / křiž. cyklotrasy 5223 a dál. tělesa • 10–12 hod. • 8 km
- Boskovice / sokolovna • 10–12 hod. • 12 km
- Boskovice / sokolovna • 10–13 hod. • 4 km

JIŽNÍ VĚTEV

- Brno-Bystrc / parkoviště u přístaviště • 6–9 hod. • 41 km
- Kuřim / před nádražím ČD • 7–10 hod. • 32 km
- Lipůvka / parkoviště • 8–11 hod. • 27 km
- Lažany / u obecního úřadu • 8–11 hod. • 25 km
- Rekr. středisko Jižní Portál u Újezdu u Č.H. • 9–11 hod. • 19 km
- Černá Hora / parkoviště u úřadu městyse • 9–11 hod. • 14 km

Startovací místo může být i v jiné obci ČR (registrace v cíli).

C **CÍL:** vyletiště u školy v **MLADKOVĚ** (místní část Boskovic)
• 11–17 hod.

V cíli kulturní program • od 13 do 17 hodin – hudební produkce, občerstvení (pivo, limo, klobásy aj.), soutěže pro děti, skákací hrad, představení partnerů akce, připomenutí tragických silničních tragédií na silnici I/43, petice účastníků akce, bohatá tombola aj.

Startovné 30 Kč

Ubytování – možno zajistit noclehy v Sokolovně Boskovice

Více na www.boskovice.cz/kct/index.htm nebo www.zrcadlo.net

Informace: tel. 774 408 399, 776 101 004, j.oidrich@centrum.cz



Přijďte podpořit řešení komunikace R43

SPOLEČNÁ VYCHÁZKA s odborným výkladem

Trasa vycházky:
Černá Hora–dálniční těleso–cíl vyletiště Mladkov (10 km)
Výklad: **TOMÁŠ JANDA**, historik a popularizátor stavby
Autobus pro účastníky trasy vyjede od sokolovny v Boskovicích v 9.30 hodin.

BOSKOVICE

MĚSTO SEDMIZUBÉHO HŘEBENE



HISTORIE

Muzeum Boskovicka

Expozice Boskovicko - krajinou sedmizubého hřebene

Historické zemědělské stroje

Židovská čtvrť • Synagoga maior • Židovský hřbitov

Hrad • Zámek

BTV - Boskovická televize



Aktuální reportáže

Představení Boskovic

Dokumenty z historie

www.btv.boskovice.cz



SPORT - AKTIVNÍ ODPOČINEK - ZÁBAVA

Koupaliště Červenka • Městské lázně

Cyklostezky, cyklotrasy

Arboretum Šmelcovna

Western Park Boskovice



KULTURA

Festivally, Promenádní sezóna
Boskovický pohádkový hřebínek

Vánoční jarmark

Silvestrovské promítání v letním kině

www.kzmb.cz



MIS Boskovice a Informační centrum Boskovicko



Masarykovo nám. 1, 680 01 Boskovice

Telefon: 516 488 677

Tel./FAX: 516 453 253

E-mail: informace@boskovice.cz



Region Boskovicko

www.BOSKOVICE.cz - www.REGIONBOSKOVICKO.cz



KULTURNÍ ZAŘÍZENÍ MĚSTA BOSKOVICE zvou všechny k návštěvě
XIII. ročníku promenádních koncertů



BOSKOVICE 94,2 FM

PROMENÁDNÍ SEZÓNA

KONCERT KAŽDOU LETNÍ NEDĚLÍ od 23. 6. do 25. 8.
V AREÁLU PARKU U ZÁMECKÉHO SKLENÍKU, 15.00–17.00

2013

23. 6. ZAHÁJENÍ PROMENÁDNÍ SEZÓNY
ZUŠ BOSKOVICE

v BOSKOVICÍCH

V případě nepřízně počasí
se koncerty NEKONAJÍ!

Vstup volný.

Změna programu vyhrazena.

30. 6. | **BOSKOVICKÁ KAPELA**

7. 7. | **KARLOVY HRAČKY**

21. 7. | **ZÁMECKÉ SAXOFONOVÉ KVARTETO JOSEFA ŽEMLIČKY**

28. 7. | **BOSKOVĚNKA A FS VELEN**

4. 8. | **PAVLÍNA JÍŠOVÁ A ADÉLA JONÁŠOVÁ**

11. 8. | **CIMBÁLOVÁ MUZIKA TOMÁŠE ZOUHARA**

18. 8. | **JAZZOVÉ TRIO ŠMAHELOVÁ & KRAJÍČEK & PANUŠ**

25. 8. ZÁVĚR PROMENÁDNÍ SEZÓNY
ZUŠ LETOVICE



KULTURNÍ ZAŘÍZENÍ MĚSTA BOSKOVICE

ZVOU VŠECHNY DĚTI I JEJICH DOPROVOD NA ...

BOSKOVICKÝ POHÁDKOVÝ HŘEBÍNEK



5. 7. DS Zlín **RÁKOSNÍČEK A JEHO RYBNÍK**

12. 7. Koncert **PŘÍHODY KLUKA BOMBARĐÁKA**

ve spolupráci s UNIJAZZ unijazz



2013

ZÁMEK BOSKOVICE
pátek 17.00 hod.

19. 7. Komedianti na káře **RYTÍŘSKÉ POVÍDÁNÍ O PRINCI BAJAJOVI**

26. 7. DAP **MATYDLA ZASAHUJE ANEB POVÍDAČKY NAŠÍ KAČKY**

9. 8. Divadlo Šus **EKOPOHÁDKY**

16. 8. Divadlo Koráb **PRINCEZNA NA HRÁŠKU**

23. 8. Divadélko Mrak **O STATEČNÉM JANKOVI**

Děkujeme rodině
Mensdorff-Pouilly
za poskytnutí
prostor a technického
zázemí



VSTUPNÉ: DĚTI 80 Kč, DOPROVOD 20 Kč
RODINNÉ VSTUPNÉ: 150 Kč (3–5 členů rodiny)

ZMĚNA PROGRAMU VYHRAZENA

Více: WWW.KULTURABOSKOVICE.CZ

STŘEDOZÁPADNÍ MORAVA

VELKÉ OPATOV

ROVEČNÉ

OLEŠNICE

LETOVICE

KUNŠTÁT - RUDKA

MLADKOV

BOSKOVICE

LYSICE

KOZÁROV

LOMNICE

ČERNÁ HORA

RÁJEC-JESTŘEBÍ

PETROVICE

OBŮRKA

BLANSKO

OLOMUČANY

O.K. BAG®

WWW.OKBAG.CZ

ČESKÝ VÝROBCE
SPORTOVNÍCH DOPLŇKŮ



pro rekreaci
pro sport

Cyklistické brašny pro celý život

eshop: www.okbag.cz/shop



Klub českých turistů Boskovice
ve spolupráci s dalšími partnery
pořádá

v sobotu 31. srpna 2013

4. ročník

POCHOD

po dálničním tělese

R43

Hotel a restaurace

Lidový dům je kompletně zrekonstruovanou historickou budovou, pocházející z roku 1926, nachází se 200 metrů od lysického zámku. Díky citlivému architektonickému přístupu se podařilo obnovit prvorepublikovou podobu klasické české restaurace s dobovým nábytkem. Součástí je sál, kde se dají pořádat koncerty, divadelní představení, oslavy, svatební hostiny a další.



Kontakt: nám. Osvobození 145, Lysice 679 71, mobil: + 420 725 396 424, telefon: + 420 516 472 200, e-mail: info@lidovydomlysic.cz, www.ldlysic.cz

U Tří volů v Býkovicích

není pouze hotel a restaurace. Slouží také jako relaxační místo - má krytý bazén s masážními tryskami a protiproudem a také parní saunu. Otevřeno i pro veřejnost. Evropská kuchyně a okolní příroda působí jako balzám pro duši, s jistou dávkou romantiky - součástí je i možnost stylového pobytu na Porčově mlýně - funkční zrekonstruovaná památka s možností prohlídky a s ukázkou mletí mouky pomocí mlýnského kola.

Kontakt: Býkovic 30, 679 71 pošta Lysice, mobil: +420 725 378 809, telefon: +420 516 413 335, e-mail: info@utrivolu.cz, www.utrivolu.cz, www.porcuvmlyn.cz.



*Penzion U PETRA najdete na Drahan-
ské vrchovině nedaleko Boskovic
v obci Suchý. Je plně nekuřácký,
přizpůsoben celoročně pro rodin-*

*nou
rekreaci. V zimě
je možné bruslení
a běžkové lyžování.
Nedaleko je Morav-
ský kras, Boskovic
se zámek, hradem,
židovským městem
a spoustou kulturních akcí...*



UBYTOVACÍ KAPACITA PENZIONU

je 20 míst ve 4 dvou
a 3 třílůžkových pokojích s možností přistýlky
u 3 dvoulůžkových pokojů. Každý pokoj má sprchový
kout a WC.

RESTAURACE PENZIONU má 60 míst.
Vhodná pro pořádání různých oslav, svateb, jubileí,
firemních školení apod.

Kontakt: Milan Ošlejšek * Suchý 20 * Boskovic
680 01, tel.: 602 590 952 * e-mail: info@
penzionupetra.cz * www.penzionupetra.cz



POD ZÁMKEM

hotel a restaurace

GASTRONOMICKÉ AKCE V ROCE 2013

ČERVENEC

Mořské ryby v moderním pojetí

(halibut, pražma královská, mořský vlk, butterfish, black tiger gambas)

SRPEN

Letní cocktails a grilované speciality

ZÁŘÍ

Husí slavnosti

Víkend světové kuchyně

(Thajsko, Japonsko, Francie, Itálie, Indie, Španělsko)

ŘÍJEN

Zvěřinové hody (bažant, daněk, muflon, jelen, srna, kanec)

LISTOPAD

Svatomartinská husa

Staročeská kuchyně aneb zapomenuté recepty

(slepičí kyselice, řepánky, nastavěnka, zadělávaný králík)

PROSINEC

Nejoblíbenější jídla roku 2013



KONFERENCE



AKCE



WI-FI



PARKOVIŠTĚ



Boskovice • Hradní 4

www.hotelpodzamkem.com



ZÁMEK BOSKOVICE



AKCE NA ZÁMKU BOSKOVICE V ROCE 2013

ČERVEN

28. 6. Začátek prázdnin s francouzským tancem v areálu zámku od 15.00

ČERVENEC

Výstava historických hraček

5. 7. Zahájení Boskovického pohádkového hřebínku:

17.00 DS Zlín - Rákosníček a jeho rybník

11. 7. Noční kostýmované prohlídky 20.30, 21.30

12. 7. Pohádkový hřebínek: 17.00 Příhody kluka Bombardáka

18. 7. Noční kostýmované prohlídky 20.30, 21.30

19. 7. Pohádkový hřebínek: 17.00 Rytířské povídání o princí Bajajovi

26. 7. Pohádkový hřebínek: 17.00 Matylida zasahuje

28. 7. Pouť - zámecké šermování v zahradě

SRPEN

9. 8. Pohádka 17.00 Divadlo Šus - Ekopohádka

13. - 17. 8. Dílny festivalu Iberica

15. 8. Noční kostýmované prohlídky 19.30, 20.30

16. 8. Pohádkový hřebínek: Divadlo Koráb - Princezna na hrášku

17. 8. Festival Iberica - závěrečný koncert

22. 8. Noční kostýmované prohlídky 19.30, 20.30

23. 8. Pohádkový hřebínek: 17.00 Divadélko Mrak - O statečném Jankovi

ZÁŘÍ

6. - 7. 9. I. Rumrejch na Boskovickém zámku - šermování, skotské hry, jarmark

13. 9. Beseda: Po stopách francouzského rodu Mensdorff-Pouilly

14. 9. Zámecké hemžení - dětské odpoledne

21. - 22. 9. Husí slavnosti

27. 9. Koncert z cyklu Kousek z Francie - Francie kolébka saxofonu

ŘÍJEN

31. 10. Halloween

LISTOPAD

9. 11. IV. Svatohubertské slavnosti

PROSINEC

26. - 28. 12. Vánoční kostýmované prohlídky



Spojte příjemné s užitečným, navštivte

ARBORETUM

ŠMELCOVNA BOSKOVICE

2013

Otevřeno denně mimo pondělí do 15. listopadu

Provozní doba

ARBORETUM	ÚT-NE	9.00-17.00
PRODEJNÍ CENTRA	ÚT-NE	9.30-16.30

Akce v roce 2013...

JARO V ARBORETU

duben • cibuloviny
květen • irisy a rhododendrony

LÉTO V ARBORETU

2.-7. července • lilie a okrasné trávy
20.-25. srpna • trávy, ocúny a vřesy

PODZIM V ARBORETU

1.-27. října • Podzimní arboretum
• Výstava ovoce a okrasných rostlin
27.-28. listopad • Dny adventní vazby

Výlet
pro celou rodinu

Na západním okraji Drahanské vrchoviny se rozkládá 8 hektarový přírodní, naučný a odpočinkový areál, členěný na plochy s přirozeným vegetačním porostem a na plochy cíleně osázené sortimentem mnoha tisíců kultivarů okrasných rostlin a širokým sortimentem bobulového, jádrového, peckového ovoce a sortimentem okrajových ovocných dřevin. Areál je doplněn **zookoutkem** zakrslých hospodářských zvířat a **zahradním prodejním centrem** s nabídkou širokého sortimentu okrasných i užitkových rostlin, keramiky, pěstebních nádob, substrátů a dalšího sortimentu. Součástí arboreta je výstavní a prodejní **areál Dva dvory** se samostatným **občerstvením, prodejnou a expozicí pohádkových bytostí** „Ze zahrádky do pohádky“.

Arboretum Šmelcovna, Šmelcovna 3, Boskovice
fax: 516 453 071, mobil: 602 173 936
arboretum@smelcovna.cz, www.smelcovna.cz

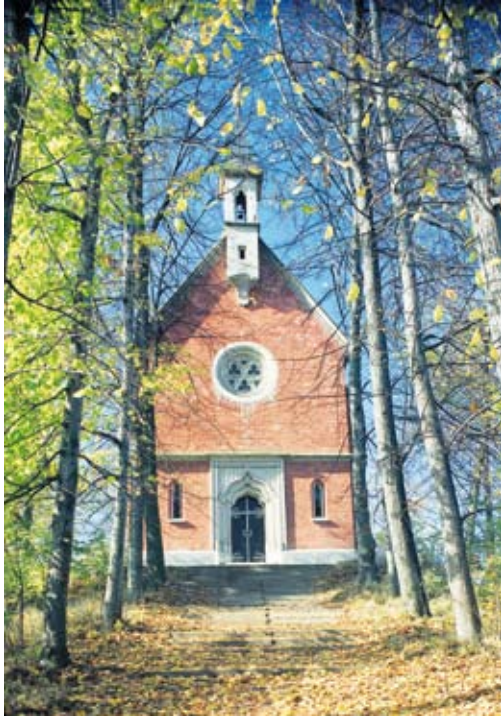


ARBORETUM ŠMELCOVNA
BOSKOVICE



Šebetov: Turisté si přijdou na své

Obec Šebetov se rozkládá v severovýchodní části okresu Blansko na jihozápadním úpatí lesnatého vrchu Rychvald (607 m). Půdní pokryv a půdní fond náleží území Malé Hané, jež je nejúrodnější částí blanenského okresu. Toto území patří do celku, který se nazývá Boskovická brázda.



Šebetov byl založen na sklonku 11. století. Nejstarší historická zpráva o obci je z roku 1201. Obec byla majetkem kláštera Hradisko u Olomouce.

V obci vás na první pohled zaujmou dvě věžičky. Ty patří průčelí šebetovského zámku. Zámek představuje monumentální, v jádru renesanční stavbu z 2. poloviny 16. století. Upraven byl v pseudorenesančním slohu do roku 1880. Nyní je zámek majetkem státu a je veřejnosti nepřístupný, neboť se zde nachází Ústav sociální péče pro mentálně postižené ženy. Zámek je obklopený parkem o rozloze 2,7 ha s 18 jehličnany a 62 druhy listnáčů.

Z průčelí zámku se nabízí pohled na náves jejímž středem dříve protékal nepatrný potůček. Náves tvoří dvě řady selských usedlostí těsně vedle sebe postavených ve směru silnice, která směřuje od západu k východu.

Historickou stavbu z roku 1842 představuje kaple sv. Anny na návrší nad obcí - je výrazně umístěna a tvoří doklad dobového romantismu. Od kaple nelze přehlédnout místní koupa-



lišťe, kde je vybudován i stánek s občerstvením.

Východně od Šebetova, na břehu spojujícím Mojetín s Rychvaldem, těsně u silnice vedoucí na Pohoru a na Štěpánov stojí osamělá myslivna a asi o tři kilometry dále socha sv. Barbory, památka z doby kláštera Hradisko.

V líbezném údolí říčky Bělé, která je součástí chráněného přírodního parku ŘEHOŘKOVO KOŘENECKO (20 km²) se nalézá samota Pilka. Dříve to byla panská vodní pila, která však byla přeložena do níže na vodě ležícího Melkova.

Severovýchodně od Še-

betova, těsně pod zalesněným úbočím Rychvaldu se nachází Mořicův dvůr.

Okolím Šebetova vás bezpečně provedou turistické značky, můžete si vybrat řadu tras od náročných, po ty lehké.



Benešov: Nejvýše položená obec kraje

Obec Benešov leží v krajinářsky zajímavém parku Řehořkovo Kořenecko, mezi vrcholy Paprčem (721 m.n.m.) a Skalkami (735 m.n.m.). Zde ve zdravém horském vzduchu se během roku vystřídají horké letní dny a v zimě třeskaté mrazy s vysokými závěsemi sněhu.



První doložený zápis o Benešově pochází z roku 1362, obec je rovněž zanesena na mapě Moravy a Slezska ze 14. století. V oblasti, ve které se nachází, se rozkládaly hluboké a ne-

přístupné lesy. Roku 1078 daroval vévoda Ota I. toto území premonstránskému klášteru Hradisko u Olomouce. Opat kláštera povolal z Německa sklářské odborníky, a ti v místě, kde je dnes Pavlovský dvůr, založili skelnou huť. V roce 1610 měla obec již dvacet stavení a svoji pečeť s běžícím jelenem. Po zrušení hradištského kláštera byl vytvořen náboženský fond a z jeho výnosu byl na místě tvrze postaven kostel vysvěcený 11. listopadu 1787.

Kostel a litinový kříž před kostelem jsou chráněny jako kulturní památky. Východní část obce tvoří místní část Pavlov založená v roce 1755 zároveň se dvorem u rybníka. Dvůr sloužil jako poboční sídlo kláštera hradištského.

V katastru obce se nachází přírodní rezervace Pavlovské mokřady a přírodní památka Horní Bělá. V nadmořské

výšce 673 m.n.m. se zde ve zdravém horském vzduchu během roku vystřídají horké letní dny a v zimě třeskaté mrazy s vysokými závěsemi sněhu.

Oblast nejvyššího bodu Drahaně vrchoviny - kóta Skalky (735 m.n.m.) /v těsné blízkosti Benešova - 2 km/ byla vybrána pro umístění meteorologického radaru již koncem 60. let minulého století. Původní záměry, které předpokládaly ruční měření s 16-ti člennou obsluhou stanice, nebyly až do 90. let z finančních důvodů realizovány. S využitím moderních technologií byl v devadesátých letech koncipován stavební záměr na bezobslužnou automatickou radarovou stanici s dálkovým řízením. Meteorologické radiolokátory slouží ke zjišťování rozložením okamžitých intenzit atmosférických srážek a výskytu jevů spojených s oblačností na velké ploše řádu 100.000 km čtverečních, do vzdálenosti řádově 100-200 km a pro detekci bouřkové oblačnosti do vzdálenosti cca 250-300 km. V rámci České republiky jsou takové

radary jen na dvou místech /další je na Brdech v Čechách/ a s výsledkem jejich činnosti se můžeme každodenně setkat v televizi při monitorování oblačnosti a především dešťových a sněhových srážek.



Suchý: Vyhledávaná rekreační obec



Suchý je vyhledávanou rekreační obcí. Má pouhých 443 obyvatel a leží uprostřed nádherné lesnaté krajiny na březích Sušského rybníka. Ten má rozlohu cca 6 ha a kupodivu v dnešní době až zázračnou vodu. Nenajdete zde totiž žádné sinice.

Obec odebrala v roce 2009 vzorky, které zaslala do ústavu v Karlových Varech a poté potvrdili i Brněnští lékaři blahodárné účinky na lidský organismus. Však také voda svědčí línům, okounům ba i úhořům. Okolní les, voda a dobré povětrnostní podmínky a čistota vzduchu v nadmořské výšce 668 m. nad mořem vytvářejí velmi příjemné klimatické podmínky.

V letním období je Suchý vyhledávanou především milovníky koupání. Děti se mohou vyřádit na tobogánu, funguje zde loděnice, nové víceúčelové hřiště. Kolem vody je rozsáhlá síť občerstvovacích kiosků. Ty nabízejí vše, nač si člověk vzpomene od prodeje lehátek,



drogistického zboží, potravin, ovoce, zeleniny až po pečivo a denní tisk.

Ubytovat se můžete v soukromí, několika penzionech, nebo přímo v auto kempu v chatové osadě, kterou provozuje obec, stejně jako veřejné tábořiště pro stany a karavany. Zde velmi dobře funguje nové informační centrum s úschovnou kol, půjčovnou sportovního nářadí, společenskou místností,

sprchami, toaletami a mnoha dalšími službami. Sportovně založení návštěvníci jistě ocení dobře značené turistické stezky a cyklotrasy v této části náhorní plošiny Dražanské vrchoviny. Příroda je zde opravdu úchvatná. Ukryté rybníčky, studánky, pramen řeky Punkvy, nebo přírodní rezervace Skály. Najdou se zde také stavby s unikátní minulostí a jedno zajímavé technické dílo zbytky prastarého plavebního kanálu, kterým bylo plaveno dříví z okolních lesů až do deseti kilometrů vzdálených Boskovic, na pilu zvaná Šmelcovna.

Naopak meteorologická stanice je stavbou moderní a slouží ČHMU pro předpověď počasí v ČR. Ze Suchého lze naplánovat výlet do blízkých Sloupsko-Šošůvských jeskyní a na propast Macochu. Stejně tak do nedalekých Boskovic na hrad, zámek, židovské město či westernové městečko.

Samotná obec pulsuje moderním a dynamickým životem. Je zde několik organizací a spolků, které ve spolupráci s obcí pořádají nespočet kulturních, sportovních a společenských akcí po celý rok. Historie obce je tak trochu tajemstvím. Ústním podáním se traduje, že ji hrabě prohrál v kartách. Podrobnosti nejsou známy. Pisemnosti však dokládají, že tehdejší Šebetovský opat

Václavík nechtěl mít na části svého území cizí poddané z důvodu výstavy letního sídla dnes u Pavlovského Dvorku. Roku 1762 tedy dochází k výměně území mezi opatstvím Hradisko u Olomouce a pánem z Boskovic hrabětem Dietrichštejnem. Původní sklářská osada Benýška na místě zvaném Suchý kopec je násilně vystěhovávána. Lidé si odvázejí na vozech i své domy. V místech dnešního Sušského rybníka se jim tyto polámaly a odmítají jít dál. Hrabě jim toto místo určuje k osídlení. Lidem je zpočátku říkáno Suchokopečtí poté zkráceně Suchovští a od toho vzniká název obce Suchý. Také je uváděno, že mokřady umožňovaly výstavbu na jediném místě a to suchém kopci. Jiné prameny uvádějí ještě, že hrabě potřeboval pracovní sílu a to ve spojení s plavením dříví z tohoto prostoru kanálem do zmiňovaných Boskovic. Až budete rozjímat jak to vlastně bylo zastavte se v penzionu U Petra a dejte si místní specialitu Suchý kopec, kterou skvěle připravuje místní paní kuchařka, která Vám určitě prozradí recept. Suchý je sice malá Jihomoravská vesnička sousedící s Olomouckým a Pardubickým krajem ale s nezaměnitelným kouzlem, které Vám zůstane pod kůží.

www.obecsuchy.cz



Občerstvení „U křížku“ camp Suchý



Občerstvení s 20ti letou tradicí, jejímž nosným pilířem jsou speciality z udriny. Mimi jiné pro Vás zajistíme různá setkání, srazy atd. Celkový počet míst 140, z toho 60 krytých sezení, 80 míst dvě venkovní sezení. Na čepu pivo Litovel 11, Maestro, radler, nealko.

Kontakt: www.udirna-suchy.cz, tel.: 606 657 185
Provozní doba: květen- říjen

PENZION ATHÉNA

Prožijte příjemnou dovolenou
v krásné přírodě na Moravě

Tudor spol. s r.o., Pension ATHENA
Jaroslav Povolný - jednatel
Velenov 186, 680 01 Boskovice
tel., fax.: +420 516 468 257
mobil: 775 03 33 38 nebo 775 03 33 39
e-mail: tudor1@tiscali.cz
facebook: Pension Athéna Suchý
www.athenasuchy.cz

Penzion ATHÉNA s restaurací najdete v obci Suchý, která leží na severním okraji Jihomoravského kraje, deset kilometrů od Boskovic a dvacet od Moravského krasu v nadmořské výšce kolem 650 metrů.

Ubytování

Penzion Athéna Vám nabízí ubytování v apartmánech nebo ve dvou až třílůžkových pokojích.

V letním období je možnost ubytování ve 22 čtyřlůžkových chatkách.

V hlavní budově Vám nabíjíme:

- 1 x apartmán de luxe v patře
- 7 x apartmán v patře
- 1 x apartmán v přízemí
- 3 x 2-lůžkový pokoj v přízemí
- 3 x 3-lůžkový pokoj v přízemí

Stravování

Stravování je zajištěno v restauraci penzionu, kde si mohou hosté vybrat z denního menu.

Ubytování mohou využít plnou penzi nebo polopenzi.



Městys Protivanov láká vůní hub



Městys Protivanov je nejvýše položená obec Dražanské vrchoviny. V této spádové obci žije kolem 1050 obyvatel, najdeme tu mateřskou a základní devítiletou školu, zdravotní středisko s komplexní péčí pro děti a dospělé, informační centrum s knihovnou, poštu, lékárnou, farní kostel ve slohu baroka. Existují dvě domněnky o vzniku názvu obce. Jednou z nich je ta, že Protivanov obdržel svoje jméno od toho, jak tu proti sobě často vanou větry. Ano, podnebí je tu sice chladnější, ale i v letním období si u nás turisté přijdou na své.

V katastru obce se nachází nejvyšší bod Dražanské vrchoviny Skalky s nadmořskou výškou 734 m.n.m. – častý tu cíl pěších i cyklo turistů.

Najdeme tu budovu meteorologické stanice. Meteoradar je vysoký 35 m a funguje od roku 1995. V blízkosti Skalek také pramení řeka Punkva. Severně od obce se nachází další cíl pěších turistů - protivanovský mlýn. Je to historické stavení s mlýnským náhonem a v jeho okolí je nově vybudována soustava uměle vytvořených rybníků. V tichosti okolního lesa si tu můžete

příjemně odpočinout a budete-li mít štěstí, uvidíte i chráněného a vzácného motýla modráška bahenního. Zdejší louky mají díky němu statut přírodních rezervací a památek evropského významu v rámci soustavy chráněných území Natura 2000.

Naopak jihozápadně, asi 2 km od obce (směrem na Boskovice), se na mírném svahu mezi lesy nachází areál rekreačního střediska. Tvoří ho 3,5 hektaru sportovních a rekreačních ploch se zděnými chatami, dřevěnými chatkami, hlavní budovou (kuchyně, jídelna, hala s krbem, sociální zařízení) a parkovacími plochami. V jeho spodní části tvoří přírodní hranici 2,5 hektarový protivanovský rybník.

Stejným směrem, tedy na Boskovice, se v náručí zdejších lesů rozpro-

stírá Oborský rybník. Roste tu vzácný poklad - hořeček český, který kvete jen na několika málo místech naší republiky. I zdejší okolní lesy lákají svojí typickou vůní hub turisty z blízkého či vzdáleného okolí.

V létě si u nás přijdou na své i cyklisté. Projížďka malebnou krajinou je přímo balzámem pro duši. Cykloturisté mohou v letních měsících využít i speciální autobusa, který je denně přiveze z Prostějova do našeho městysu. Přímo v Protivanově se také nachází půjčovna kol a koloběžek, a to v penzionu Griltour. Penzion nabízí i ubytování, příjemné posezení, prázdninové grilování a v areálu je dětské hřiště s několika atrakcemi.

Skutečnost, že cyklistika v Protiva-

nově žije, dokazuje i každoroční letní pořádání závodů O pohár Dražanské vrchoviny, do níž je kromě našeho městysu zapojeno dalších 12 okolních obcí.

Nejen pro cyklisty, ale i pro ostatní turisty nabízí místní informační centrum brožuru Cykloprůvodce Olomouckým krajem, dále si tu můžete zakoupit i různé suvenýry, např. pohlednice, turistické známky, keramické a skleněné hrnky s motivem Protivanova, protivanovské oplatky několika příchutí, knihy a brožury o obci, aj.

Městys Protivanov, jeho krásná okolní krajina, lesy a ticho na vás čekají s otevřenou náručí, tak se přijďte k nám podívat.



HOTEL STARÁ ŠKOLA

Sloup v Moravském krasu 30

+420 516 435 489

www.staraskola.cz

- **Ubytování** - kapacita 54 lůžek
- **Stylová restaurace**
- **Školící prostory** - kapacita 100, 40, 20, 15, 8 osob
- **BOWLING, PIZZA, Krb s otevřeným ohněm** - rožnění masa
- **Sportovní vyžití** - školní tělocvična, bazén, hřiště
- **Výlety na koních a v koněbusích, koloběžky**
- **Moravský kras** – turistika, MTB, cykloturistika, běžecké stopy
- **Outdoorové služby** - kurz speleologie, speleo ferrata, aj.
- **Fotolety** nad Moravským krasem a okolím



Olešnice nabízí unikátní muzea i modrotiskovou dílnu

Příjemné mrazení zažijí návštěvníci v bývalé olešnické ledárně. Ve sklepení, kde se od zimy do letních měsíců uchovával led pro řezníky a olešnický pivovar, našlo své stálé místo **Muzeum strašidel a postav pověstí Olešnice**. Bylo postaveno pod bývalým hřbitovem na počátku 19. století. Autorem pověstí ve vyprávění je PaedDr. Zdeněk Peša, figuríny strašidel a dalších postav vytvořila Mgr. Blanka Kudová.

Milovníky techniky pak doslova nadchne stálá **výstava historických vozidel rodiny Hamerských**. Petr Hamerský zasvětil svůj život historickým vozidlům československé výroby. Automobily a motocykly nejen sbírá, ale i ve své dílně uvádí do původní podoby, aby udělal radost nejen sobě, ale dnes hlavně návštěvníkům muzea.

Na své si v Olešnici přijdou také zájemci o historická řemesla. **Modrotisková dílna** totiž v Olešnici funguje beze změn již od roku 1816. Jedná se o jeden z nejstarších způsobů potiskování lněného a později bavlněného plátna. Tajemství barvířství rodiny Danzingerů sahá až do 16. století.

Muzeum strašidel a postav pověstí Olešnicka

Město Olešnice připravilo pro návštěvníky, širokou veřejnost, a zvláště pro děti, v podzemních prostorách proti městské radnici **Muzeum strašidel a postav pověstí Olešnicka**.



V temných prostorách sklepení, pod poutavým vyprávěním vypravěče, s patřičnými zvukovými a světelnými efekty se můžete za pár korun krásně bít. Prohlídka trvá 35 minut. Otevřeno je v letní turistické sezóně od května do září v době od 10.00 do 16.00 hod. vždy od úterý do neděle. Poslední prohlídka začíná v 15.30 hod.



Vstupenky zakoupíte v informačním centru v budově radnice. **Cena vstupného je pro dospělé 30 korun a pro děti 20 korun.** Do prostor podzemí se doporučuje vstupovat v max. 15 - 20 členných skupinách, proto autobusové zájezdy doporučujeme rozdělit na prohlídku a kombinovat s prohlídkou muzea historických vozidel, případně s muzeem modrotisků rodiny Danzingerových.

Informace na tel. čísle: 516 410 400 – paní Mistrová, vedoucí infocentra, e-mail: infocentrum@olesnice.cz. www.olesnice.cz

Muzeum historických vozidel

Všem, kteří mají zájem seznámit se s neznámějšími osobními automobily a motocykly, které šířily slávu československých továrních značek po celém světě, doporučujeme navštívit stálou výstavu historických vozidel a výstavu obrazů rodiny Hamerských v Olešnici.

Nejvíce ji navštěvují dědečci se svými vnuky, aby jim ukázali, na jakých motorkách či automobilech začínali. A kdo by se rád nepodíval např. na Husákovu Tatru 603, nebo sněžný skútr z filmu Homolka a Tobolka. Muzeum najdete na náměstí č.p. 25 v objektu městské knihovny 100 metrů od radnice.

V sezóně od 1. 5. do 30. 9. je otevřeno pro jednotlivce od úterý do neděle od 10.00 do 16.00 hod. Poslední prohlídka začíná v 15.30 hod. Vstupné: Dospělí 30 korun, děti 20 korun.

Informace na tel. čísle 734 440 190.



Modrotisková dílna rodiny Danzingerů

Modrotisková dílna se datuje v Olešnici na Moravě již od roku 1816. Jedná se o jeden z nejstarších způsobů potiskování lněného a později bavlněného plátna.



K výrobě slouží původní dřevěné ruční formy, ty se namáčí do vodouodpuzející hmoty a otiskují na látku. Ta se následně barví v barvě indigo. Tuto technologii výroby provádí Danzingerovi beze změn od roku 1849.

Dílna nabízí prohlídku poslední původní dílny v České republice s výkladem a ukázkou výroby. Součástí expozice je prodejna s kompletním sortimentem výrobků. Neméně důležitou součástí mimo dnes již tradičního výrobního programu, je realizace originálních dárkových i komerčních výrobků z modrotisku pro firmy. Z modrotisku dílna vyrábí více než devadesát druhů výrobků a asi sto vzorů metráže vč. fjerlochů. Velmi oblíbená činnost zákazníků je možnost výroby vlastního modrotisku.

Všem, kteří mají zájem seznámit se s nejstarším způsobem potiskování textilu, nabízí Danzingerovi možnost navštívit a prohlédnout si jejich dílnu. Dostanou k tomu podrobný výklad s ukázkou výroby modrotisku.

Možnost rezervace prohlídky modrotiskové dílny je na telefonu 777 908 404 (604 745 122) nebo na e-mailu info@modrotisk-danzinger.cz.

Ceny: Dospělí 30 korun, děti 20 korun, hromadná vstupenka 800 korun. Prohlídka dílny trvá cca 45min., kapacita max. 40 lidí.

Tel.: 777 908 404, (604 745 122) www.modrotisk-danzinger.cz

Nejkrásnější ubytování na Vysočině



Rovečné 20
okr. Žďár nad Sázavou
+420 608 434 165
info@pension-u-lipy.cz



Svatby Semináře Osłavy

- Půjčovna kol a crossových koloběžek
- Pískoviště
- Skákací hrad pro děti
- Trampolína
- Ruské kuželky

- Petanque
- Ping – Pong
- Krokot
- Deskové hry
- Nordic walking



REKREACEBEZLEPKU.CZ

RODINNÉ PASY

Senior JAZZ



Restaurace o prázdninách otevřena

Pátek: 17-21h
Sobota: 12:30-21h
Neděle: 11-16h

www.pension-u-lipy.cz

RESTAURACE



HOTEL

RUDKA

Tradiční centrum společenského dění na Kunštátsku nabízí:

- kvalitní ubytování – stylové pokoje
- restaurace s mimořádnou nabídkou
- oslavy, svatby, školení
- letní terasu
- relax v hotelovém Whirlpool s romantickým výhledem



Dále pro Vás můžeme zajistit dopravu až pro 8 osob prostorným mikrobusem.

- rauty a společenské akce
- catering
- stravování pro zájezdy
- firemní večírky
- narozeninové oslavy
- svatební hostiny
- předvánoční firemní večírky
- pořadatelské služby
- semináře
- kongresy
- plesy Hotel Rudka s.r.o.



Kontakt: pevná linka: 539 083 405
mobilní telefon.: 724 054 122
recepce@hotelrudka.cz info@hotelrudka.cz
www.hotelrudka.cz

KULTURNÍ STŘEDISKO MĚSTA BLANSKA PRO VÁS V ROCE 2013 PŘIPRAVUJE TYTO AKCE



31.7. SAMSON A JEHO PARTA zámeček Blansko
KONCERT V RÁMCI AKCE MUZIKA PRO KAROLINKU

10.9. LUBOMÍR BRABEC Dělnický dům
MILOŠ PERNICA A HOSTÉ KONCERT

1.10. KAREL PLÍHAL KONCERT kino Blansko

14.10. VZTAHY NA ÚROVNI DIVADLO-KOMEDIE Dělnický dům

16.11. VÍTÁNÍ SVATÉHO MARTINA Zámecký park

26.11. KAREL ŠÍP a J. A. NÁHLOVSKÝ MINIPÁRTY Dělnický dům

29.11. ROZSVÍCENÍ VÁNOČNÍHO STROMKU náměstí Republiky

31.12. DĚTSKÝ SILVESTR 2013 kino Blansko
SOUTĚŽ O NEJORIGINALNĚJŠÍ SILVESTROVSKÝ ODĚV VE TŘECH KATEGORIÍCH: DĚTI, DOSPĚLÍ, RODINA

www.ksmb.cz • www.facebook.com/ksmb.cz

NAŠI ČINNOST PODPORUJÍ:



Městys Lomnice se těší na návštěvu

První zmínka o Lomnici je z roku 1265. Městečko leží v malebné krajině Svratecké hornatiny asi 8 km od Tišnova. V r. 1662



se Lomnice stává součástí panství uherského rodu Serenyiů, kteří ji dovedli do mimořádného rozkvětu. V 17. stol. nechávají přestavět celý střed Lomnice do podoby, tak jak jej známe dnes podle plánu vídeňského architekta G. P. Tencally.

Lomnice je spjata s židovskou historií, ke které nejsou ale žádné písemné zprávy. Teprve počátkem 18. stol. hrabě Serenyi pozval do Lomnice větší skupinu židovských osadníků z nedalekých Lysic a nechal jim vybudovat samostatnou židovskou čtvrť a ve 2. pol. 18. stol. byla postavena nejvýznamnější budova gheta – krásná synagoga

v pozdně barokním slohu. A právě historické centrum Lomnice, areál zámku a židovská čtvrť byly důvodem, proč tu byla v roce 1990 vyhlášena městská památková zóna, která zahrnuje více jak polovinu města.

Od r. 1996 má Lomnice další tři místní části - obce Brusná, Řepka a Veselí, v r. 2006 byl obci navrácen statut městyse a v současné době zde žije kolem 1360 obyvatel. Lomnice byla v r. 2004 zakladatelem DSO Lomnicko, který nyní sdružuje 11 obcí, jejichž území je geograficky i historicky spjata s blanenským okresem.

V rámci integrované dopravy je Lomnice přestupním místem a připravuje se výstavba nového přestupního uzlu. V roce 2013 se Lomnice také zařadila mezi členy MAS Boskovicko PLUS. Lomnice má ZŠ s tělocvičnou a krytým bazénem, ale také ZUŠ a MŠ. Jsou zde i dvě střední školy. Ve spolupráci s místními organizacemi jsou celoročně připravovány kulturní programy např. místní krojované hody, výstavy, zábavné programy pro děti, živý betlém, apod. Také sport zde má zelenou - pořádají se tradiční turnaje v malé nebo velké kopané, florbalu a v zimních měsících funguje plavecký



bazén u ZŠ. Den si můžete zpríjemnit procházkou krásným přírodním územím Luzichová podél potoku Besének nebo projíždkou na kolech po nově opravené cyklostezce z Lomnice do Šerkovic.

Pokud do Lomnice zavítáte, nabídne Vám mnoho památek a zajímavých míst, mezi které patří např. **renesanční zámek**, který v současné době slouží jako sídlo školy. Jeho předchůdcem byl hrad, který stál v místech dnešního druhého nádvoří zámku. Do historického jádra také patří farní **kostel Navštívení Panny Marie** z let 1669-1683 dle předlohy z Vídně. Nachází se zde také unikátní Boží hrob. Stavba **radnice** pochází z druhé poloviny 17. stol. a současně s kostelem je architektonickou součástí jednotně řešeného náměstí. V současné době je radnice sídlem Úřadu městyse Lomnice. Pozoruhodným sochařským dílem je **morový sloup** datovaný do roku

1709. Postavený z mušlového vápence dovezeného z Vídně jako poděkování za odvrácení moru v Lomnici. Další významná památka je **synagoga**, která svému účelu sloužila až do okupace a v r. 1997 po důkladné rekonstrukci otevřena pro kulturní účely (výstavy, pořádání koncertů, svatební obřady a jiné). Součástí židovské obce byl také **židovský hřbitov** založený v 18. stol. Nachází se zde více než 1000 náhrobků, márnice s expozicí o dějinách lomnických Židů. Všechny památky Vám přiblíží audio-průvodce, kterého si můžete zapůjčit na Úřadu městyse.

Z Lomnice vede naučná stezka Jára Cimrmana k hájence pod vrchem Sýkoř. Zajímavá přírodní památka je **Veselský chlum**, jehož vrchol se nachází v nadmořské výšce 578 m.n.m. a je častým turistickým cílem, který poskytuje nádherný výhled na všechny světové strany.

www.lomnice.cz

Kozárov zve turisty na rozhlednu

Obec Kozárov se rozkládá uprostřed trojúhelníku měst Tišnov, Boskovice a Bystřice nad Pernštejnem v okrese Blansko. Přesněji na západním úbočí vrchu Babylonu na Českomoravské vrchovině, v krásném kopcovitém terénu s dalekými výhledy a s nadmořskou výškou 614 m.- 15 km severně od Tišnova.



Katastr obce Kozárov se nachází v západní části okresu Blansko na rozhraní zemědělské krajiny Boskovické brázdy a Svratecké hornatiny.

První písemná zmínka je z roku 1601, kdy Kozárov patřil k panství lomnickému. Tehdy prodal Karel ze Žerotína Oldřichovi z Kounic za 50 000 zlatých Moravský hrad s měs-

tečkem Lomnicí, pivovarem, čtyřmi mlýny a vesnicemi, mezi nimiž je jmenován právě i Kozárov.

Uprostřed obce se nachází kaple sv. Anny. Zvon, který je zavěšen ve zvonici této kaple, odlil v roce 1972 místní občan Vincenc Holcner.

Ve spodní části obce je vybudována víceúčelová požární nádrž, která slouží v letních měsících jako koupaliště.

Nad obcí se nachází dominanta obce Kozárova, kopec Babylon s nadmořskou výškou 655 m, kde je umístěna rozhledna, a pod ní vybudovala obec kulturně společenský areál.



Zde se odehrává mnoho kulturních akcí. V těsné blízkosti se nachází travnaté fotbalové hřiště.



Černá Hora: Zámek i křížová cesta



Černá Hora leží v kopcovité lesnaté krajině na území Boskovické brázdý na rozhraní Českomoravské a Dražanské vrchoviny.

Zámek

Významnou památkou je bývalý hrad, který byl v 16. století přebudován na renesanční zámek a byl několikrát přestavován. Roku 1859 získal panství rod Friesů. Friesové odstranili barokní přístavby a zámek dostal pseudorenesanční podobu. Současně byly provedeny rozsáhlé parkové úpravy vrchu Paseka. V roce 1945 získal zámek stát. Od roku 1950 až do dnešních dnů slouží jako Domov pro seniory. Před zámkem stojí dvě sochy, Archanděl Michael s plameným mečem z roku 1725 a Svatý Jan Nepomucký z roku 1872.

Kaple sv. Rodiny

Kaple stojí na temeni vrchu Paseka. Byla postavena v roce 1726 nákladem duchovního Augustina Kavánka. V roce 1925 byla ke kapli přistavěna křídla a oplocení, celý komplet se stal rodinnou hrobkou Friesů. Když se černoohorský zámek stal v roce 1950 Domovem pro seniory, kaple svaté Rodiny pustla. V roce 1990 byla pořízena nová střecha, v posledních letech proběhla postupná kompletní oprava kaple. V současnosti se v kapli konají pravidelné bohoslužby, v prostorách kaple je možné uskutečnit křestní i svatební obřady.

Křížová cesta

Křížová cesta se nachází na severovýchodním úbočí vrchu Paseka.

První z jejích čtrnácti zastavení stojí na okraji přístupové silnice do Černé Hory od Blanska, naproti bývalému panskému Dvoru. Její trasa se klikatí prudkým svahem až na vrchol Paseky ke kapli svaté Rodiny.

Křížová cesta byla postavena v roce 1864 nákladem Flory Friesové. Konaly se zde pobožnosti a menší poutě. Po druhé světové válce se o ni nikdo nestaral, a tak pustla. Kořeny okolních lip vyvracely jednotlivá zastavení, některá i spadla. V roce 1999 skupina mladých dobrovolníků ze Sdružení pro Černou Horu obnovila cestu kolem křížové cesty. Díky finanční pomoci Lesů České republiky následovala oprava dalších zastavení. Bylo třeba znovu zhotovit řadu pískovcových prvků, zajistit staré, ručně vyráběné cihly. Náročné práce v ob-



tížném terénu byly dokončeny v roce 2004, 24. října 2004 byla obnovena křížová cesta slavnostně otevřena.

Křížová cesta v Černé Hoře je sakrálním a kulturním objektem. Hodnotu cesty zvýrazňuje její symbolické začlenění do krajiny lesního parku založeného v 18. století. Každé ze čtrnácti zastavení sestává z kamenného základu a cihlové ústřední partie vystavěné z místních, ručně vyráběných cihel pocházejících z poloviny 19. století. V cihlové stavbě a opukových rámech je zasazený litinový reliéf vyobrazující jednotlivé fáze Kristovy poslední cesty. Reliéfy byly odlity v blanenských železárnách. V horní cihlové části je zazděno do pískovce vytesané číslo zastavení, nad cihlovou partií se nalézá opuková stříška a litinový kříž. Vpředu je kamenný klenák, navazující na základové kameny.



HOTEL SLADOVNA ČERNÁ HORA

Hotel Sladovna nabízí svým klientům ubytování ve 40 luxusně vybavených pokojích. K dispozici jsou dvou a třílůžkové pokoje, bezbariérový pokoj a pro rodiny pokoje čtyřlůžkové. Nezapomenutelné zážitky nabízí mezonetový Apartmán Sladovna.

K posezení je zde restaurace, šenk, stylová pivnice a bar. K relaxaci láká bowling, wellness centrum, pivní lázně. Pro pořádání akcí či školení je připravený kongresový sál, Sloupový sál i menší salonky. Ve sklepních prostorách se nachází Muzeum pivovarnictví, lze také zajistit prohlídku pivovaru Černá Hora

- nejstaršího pivovaru v České republice.

Muzeum pivovarnictví

Historické prostory pod hotelem Vám nabízí prohlídku zcela ojedinělých sklepů v ČR, ve kterých bylo vybudováno Muzeum pivovarnictví. Během pobytu

v hotelu můžete podniknout nejen exkurzi do nynějšího pivovaru Černá Hora, ale rovněž můžete zavítat právě do prostor muzea, kde uvidíte, jak probíhal vývoj ve výrobě lahodného moku od dávné minulosti až po současnost. V těchto neobyčejných prostorách je možné pořádat výstavy a společenské akce.

Kontakty: +420 539 086 395, +420 730 167 599, recepce@hotelsladovna.cz, info@hotelsladovna.cz, www.hotelsladovna.cz



Velké Opatovice: Zámek i koupaliště

První písemná zmínka je z roku 1308. Původně se jednalo o dvě obce (Horní Opatovice a Dolní Opatovice), které se později sloučily ve Velké Opatovice. Sídli zde významné rody: Věžníkové, Salmové a Herbersteinové.



Zámek byl postaven v roce 1757 v barokním slohu, poslední přestavba byla v roce 1913. Od 2. května 1924 je zámek ve vlastnictví obce Velké Opatovice. 2. ledna 1973 částečně vyhořel. Dostavba pod názvem Fosili podle návrhu ing. Zdeňka Fránka byla zahájena v roce 1990. V roce 2008 byla rekonstrukce této části zámku dokončena a je v ní umístěno Moravské kartografické centrum, unikátní projekt nejen v celé ČR, ale i v Evropě.

Expozice MKC je zaměřena na historický vývoj zobrazení zemského povrchu na mapách a na kartografické zpracování map na území ČR. Ústředním exponátem je plastická mapa historických území Moravy a Slezska o rozloze cca 110 m². V současné době má také v zámku vyhrazeny prostory Památník města s pamětní síní ak. sochaře K. Otáhalu, který ve Velkých Opatovicích žil 30 let. V areálu zámku je umístěn městský úřad, stálé kino a společenský sál pro cca 90 osob. V okolí zámku se rozprostírá na 6 hektarech krásný park se vzácnými dřevinami a sochou B. Smetany v nadživotní velikosti od ak. soch. K. Otáhalu. Je zde i areál letního kina.

Obyvatelé města i jeho návštěvníci z blízkého i vzdáleného okolí mohou také využít koupaliště, které malým i velkým nabízí plavecký, rekreační a dětský bazén, tobogán o délce 70 m, skluzavku a občerstvení. Kapacita koupaliště je 1110 osob.

Ve městě lze vidět zajímavé barokní sochy. Kostel sv. Jiří je jednou z dominant města. Je zajímavý svojí barokní výzdobou a oltářním reliefem sv. Jiří v boji s drakem ve velikosti 4 x 4 m, který je rovněž dílem ak. soch. K. Otáhalu. V okolí 2 km od města je údolní nádrž Smolenská přehrada o rozloze 3 ha, kde je možnost koupání bez služeb.

Turistické zajímavosti:

Zámecký park - původní barokní zahrada, se rozkládala v těsném sousedství zámku, od brány k zámku vedla oboustranná dlouhá příjezdová alej. Přední zahrada byla upravena koncem 18. století a rozšířena o zadní rozlehlou přírodně krajinářskou část podél potoka s rybníkem (dnes zrušen). Hlavním prvkem téměř 13,5 hektarového parku je v současnosti podlouhlý, mírně se svažující palouk, lemovaný lesnatými kulisami, na jejichž okrajích rostou mohutné stromy. Cenné jsou zbytky původního parku z druhé poloviny 18. století a výsadby z poloviny 19. století. Za zmínku stojí torzo snad nejstarší živé lípy na Moravě s obvodem kmene přes 11 met-

rů i borovice černá se sedmi kmeny a výškou okolo 30 metrů.

Velká Roudka - v obci Františkův pramen s kvalitní pitnou vodou, pozůstatek zaniklých lázní, založených v roce 1839.

Svárov - v blízkosti obce skalní útvar Kamenná svatba, opředený pověstmi. Nalézá se v lese asi kilometr

jihovýchodně od obce. Je přístupný po červené turistické značce.

Bezděčín - v obci je zachováno jediné roubené stavení v oblasti Velkých Opatovic.

Korbelova Lhota - jméno vzniklo pravděpodobně podle největšího hospodáře ve vsi. Ještě v roce 1848 zastávali Korbelové funkci rychtáře.

Ubytovna města Velké Opatovice Mládežnická 430

**Cena za ubytování osoba/noc pro období
léto - podzim 2013**

Pokoje	1-3 noci	4-7 nocí	8-30 nocí	31 a více nocí
2 x 3 lůžkový spol. WC + sprcha	200,-	190,-	180,-	160,-
1 x 2 lůžkový samost. WC + sprcha	220,-	210,-	200,-	180,-

Ceny jsou stanoveny bez DPH. Kapacita ubytovny 100 lůžek.
Možnost zajištění kompletního stravování a využití telocvičny

KONTAKT: tel.: +420 776 383 837, e-mail: bho@velkeopatovice.cz



Moravské kartografické centrum Velké Opatovice

Expozice je zaměřena na historický vývoj zobrazení zemského povrchu na mapách, kartografického zpracování map na území České republiky a především na Moravě a ve Slezsku.

Ústředním exponátem centra je plastická mapa historických zemí Moravy a Slezska, která zaujímá cca 100 m² plochy expozice. Dalšími exponáty kartografického centra jsou faximile rukopisných topografických map, dále rukopisné lesnické, důlní, rybníční a další tematické historické mapy včetně map panství a velkostatků.

V ochozech prvního patra expozice si mohou návštěvníci prohlédnout geodetické a kartografické přístroje a pomůcky pro výrobu map. V expozici jsou dále vystaveny faximile kartografických unikátních děl z archivních fondů zemských a oblastních archívů České republiky.



Otevírací doba:

Duben - květen, víkendy a svátky
10:00 - 16:00 hod.

Červen - 15. září
denně mimo pondělí - 10:00 - 17:00 hod.

Od 15. září - říjen - víkendy a svátky
10:00 - 16:00 hod.

Poslední prohlídka je hodinu před uzavřením.
Pondělí: ZAVŘENO

Mimo uvedenou otevírací dobu je nutno se předem objednat na tel. č.: 516 477 303, 516 410 700 (pouze skupiny nad 10 osob)



Moravské kartografické centrum Velké Opatovice
Zámek 14, 679 63 Velké Opatovice
tel.: 516 410 700
e-mail: smvo1@seznam.cz
www.sluzby-velkeopatovice.cz

Město Letovice: Památky i kultura



Stručná historie města

První zmínka o Letovicích pochází z roku 1145, již tehdy mělo městečko své vlastní mýto, neboť leželo na křižovatce významných obchodních cest spojujících Moravu a Čechy. Tato poloha ovšem Letovice vystavila mnohým pohro-

mám, zejména válečným tažením. Roku 1241 vyplenili městečko Tataři, poté v roce 1424 zničili město i hrad husité a roku 1645 Švédové, kteří je pak za tři léta vypálili. Přes všechny neblahé události se však Letovice dále rozrůstaly. Roku 1793 zde žilo již 1522 obyvatel. K rozvoji městečka přispíval především textilní průmysl, již v roce 1754 zde



byla založena plátenická manufaktura, později známá jako Faberova továrna, která proslula výrobou tylu a krajek a řadila se k nejvýznamnějším výrobcům tohoto sortimentu na Moravě. Letovice prosluly i výrobou keramiky a šamotových kamen. Na počátku 20. století zde sídlí již téměř 3000 obyvatel. V první po-

lovině 20. století se Letovice dále rozrůstají, dochází k mnoha urbanistickým změnám a v roce 1936 jsou konečně povýšeny na město. V současnosti mají Letovice kolem 6700 obyvatel a tvoří přirozené hospodářské, společenské, vzdělávací, kulturní a sportovní centrum širokého regionu.

Městské kulturní středisko Letovice a Hotel Dermot ve spolupráci s Městem Letovice a Vesnickým pivovarem OHRADA Vás zvou na:



LÉTO V LETOVICÍCH!



- 4. 7. – **Večer s lidovou písničkou: Holóbkova Mozeka PROTIVANOV**
(Od 18:00 hod. – Hotel Dermot)
- 12. 7. – **JAM SESSION + JAZZULÁTKA**
(Od 18:00 hod. – Hotel Dermot)
- 19. 7. – **Country večer – TRNÍ**
(Od 18:00 hod. – Hotel Dermot)
- 26. 7. – **Gabriela KOLČAVOVÁ & BAND**
(Od 18:00 hod. – Hotel Dermot)
- 2. 8. – **Bigbítový večer – EPICENTRUM**
(Od 18:00 hod. – Hotel Dermot)
- 9. 8. – **Bigbítový večer – DEFEKT**
(Od 18:00 hod. – Hotel Dermot)
- 16. 8. – **Country večer – PROČ NE BAND**
(Od 18:00 hod. – Hotel Dermot)
- 23. 8. – **World & jazz music – LOS RUMBEROS TRIO**
(Od 18:00 hod. – Hotel Dermot)
- 23. - 24. 8. – **DRAČÍ LODĚ**
(Vodní nádrž Letovice)
- 30. - 31. 8. – **FESTIVAL 3 + 1**
(Areal Koupaliště, ZUŠ a MKS Letovice)
- 1. 9. – **DOŽÍNKY** (Předpokládaný termín)
(Agrocentrum Ohrada Visky, Agrární komora)

Majitelé letovického panství

V nejstarších zachovalých listinách se jako majitelé panství uvádí rodina pánů z Letovic (r. 1446 vymřel rod po meči), kteří byli spřízněni s pány z Ronova a měli s nimi stejný znak - ve štítě dvě sukovité hole (ostrve) o šesti sucích. Sídliili zde 243 roků. Po nich následují páni z Lomnice a páni z Boskovic, dále Hardekové (roku 1574 zde zřídili vyšší latinskou školu a v roce 1581 dali další vystavět), Thurnové a další rody, posledními vlastníky je rod Kálnoky. Letovické panství patřilo postupně 11 rodům.



Historické dominanty

Historické dominanty města tvoří zámek s parkem, farní kostel sv. Prokopa a Klášter Milosrdných bratří.

První zmínka o existenci zámku Letovice, tehdy ještě hradu, pochází z roku 1360. Roku 1424 byl hrad dobyt husity a zničen. Obnoven byl ve druhé polovině 15. století. V r. 1643 jej dobyli Švédové. Na konci 17. století byl zámek barokně přestavěn. Posledním rodem, který panství a zámek vlastnil, byla maďarská rodina Kálnoky, za níž stavební činnost znovu ožívá. Stavbou konfren, letní

a zimní jízdárny s arkádami na terase a úpravou středověké věže získal zámek nynější vzhled. Rod Kálnoky vlastnil panství až do r. 1945. Po letech postupného chátrání je zámek nyní opět v soukromých rukou. Na úbočích a stráních zámeckého kopce se rozprostírá na ploše 27,5 hektaru celoročně přístupná přírodní památka Park Letovice.

Vznik farního kostela sv. Prokopa se datuje do období poslední třetiny 14. století. Gotická stavba, 34 m dlouhá a 12 m široká, byla častými přestavbami při opravách škod způsobených válečnými taženími značně pozmeněna. Velkým skvostem je gotická kaple Panny Marie s původní gotickou klenbou z roku 1380. Barevná mozaiková okna v této kapli jsou dílem významného českého malíře Karla Svolinského. V chrámové lodi se nalézá unikátní památka, 14 náhrobních kamenů majitelů letovického panství. Za pozornost stojí také dřevěná křížová cesta, jejímž autorem je brněnský řezbář Jaroslav Vaněk, rodák z Lysic.

Barokní komplex Kláštera Milosrdných bratří byl vystavěn v letech 1751-1783. Jeho součástí je kostel svatého

Václava s bohatou vnitřní výzdobou, pod kterým se nalézá krypta s ostatky členů řádu Milosrdných bratří a hraběcího rodu Kálnoky. Hlavním skvostem kláštera je bezesporu unikátní zrestaurovaná barokní lékárna s nádhernými stropními freskami a z velké části dochovaným původním vybavením. V budově kláštera sídlí Nemocnice Milosrdných bratří, ve které je poskytována péče dlouhodobě nemocným.



obrazy • grafiky • fotografie
sklo • plastiky • keramika

muzeum letovické keramiky



Kontakt: Bc. Helena Kalasová • adresa: Pražská 70, 679 61 Letovice
mobil: 739 687 300 • e-mail: HelenaKalasova@seznam.cz

KŘETÍNKA CUP 2013

DRACÍ LODĚ

KŘETÍNSKÁ PŘEHRADA

SESTAVTE TÝM A POJĎTE SI VYZKOUŠET DRACÍ LOĎ!



Pátek 23. srpna 12.00 – 18.00 hodin – TRÉNINKOVÉ JÍZDY

Sobota 24. srpna 10.00 – 18.00 hodin – ZÁVOD NA 200 m a 1000 m

Info: 603 564 579

e-mail: kretinkacup@seznam.cz

www.pavlof.cz

ZÁMEK LETOVICE



- mučírna s hladomornou
- zámecký park
- galerie
- muzeum zem. techniky
- restaurace
- zoo koutek
- prodej a výkup starožitností
- prostory k pronájmu



PROHLÍDKY ZÁMKU

otevřeno denně do 31. října, od 9 do 18 hodin

BURZA/PRODEJNÍ TRHY

Na zámku v Letovicích každou první neděli v měsíci od 8.00 můžete prodat nebo nakoupit starožitnosti, auto-moto, textil, zvířectvo, výrobky tradičních řemesel – info tel. 728 880 298

V ROCE
2013

4.8.

1.9.

6.10.

3.11.

1.12.



www.zamekletovice.cz

Zámek 1, 679 61 Letovice, tel. 516 454 533, 602 528 912, e-mail: zamek-letovice@seznam.cz