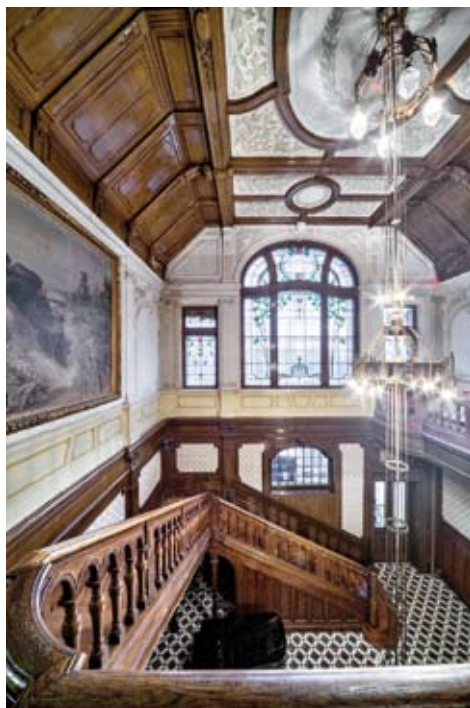


ZRCADLO

Tipy kam vyrazit v Moravském krasu a v regionu středozápadní Moravy

Přijíždíte do malebného koutu naší republiky. Do kraje, kde se střetávají dvě historické země, do oblasti, která má již svůj dávný geografický název středozápadní Morava. Co je to za region, čím se může pochlubit? Významným potenciálem je jeho příroda i stávající infrastruktura, která poskytuje možnosti pro rozvoj prakticky všech typů cestovního ruchu, rekreačními pobyt, různými druhy turistiky a venkovských cestovním ruchem počínaje a intenzivním cestovním ruchem konče.

Spádový region středozápadní Moravy se skládá z několika turistických oblastí. Hlavním lákadlem je samozřejmě perla turistiky - krasová oblast Moravský kras. Spádovým městem severovýchodní části okresu Blansko jsou Boskovice s množstvím významných památek, kterými jsou zámek Boskovice, hrad Boskovice - rodové sídlo pánů z Boskovic, židovské město a mnoho dalších, známé je i boskovické westernové městečko. Severovýchodně od města se rozprostírá přírodní park Řehořkovo Kořenecko, který je významnou klidovou zónou. Zajímavou lokalitou je i přírodní rezervace Durana, kde se nacházejí pozůstatky stejnojmenné středověké fortifikace.



V severní části okresu leží město Letovice, kterému vévodí stejnojmenný hrad přestavěný na zámek. Západně od Letovic na potoce Křetínka je vodní nádrž, která je rekreačním centrem. Severně od města se nachází zřícenina hradu Rumberk, jenž byl odkryt při archeologickém výzkumu v roce 2009. Poblíž leží i přírodní památka Babolský háj.

Na severozápadě okresu leží město Kunštát, kterému vévodí zámek (dříve hrad) Kunštát, rodové sídlo pánů z Kunštátu a jedno z hypotetických míst, kde se mohl narodit český král Jiří z Poděbrad a Kunštátu. Nachází se zde přírodní park Halasovo Kunštátsko a severně od města leží jeskyně Blanických rytířů. Dalším městem tohoto regionu je Olešnice, poblíž které se nachází rozhledna na vrchu Kopaniny, zámek Lamberk a zřícenina hradu Louka.

Významným městem v jihozápadní části jsou Lysice, kde leží renesanční a barokní zámek. Poblíž se nachází zřícenina hradu Rychvald a přírodní památka Lysická obora. Dále zde leží městyš Černá Hora, se stejnojmenným zámekem a pivovarem. Poblíž Bořitova se vypínají dva kopce - Malý Chlum na kterém je rozhledna, a Velký chlum se Sosoším husitských bojovníků.



MĚSTO BOSKOVICE, KULTURNÍ ZAŘÍZENÍ MĚSTA BOSKOVICE
a ZO ČESKÉHO SVAZU CHOVATELŮ Vás zvou na



Kultura
Boskovice



Muzeum
Boskovice



Jihomoravský kraj

XIII. **HUSÍ**
S L A V N O S T I
v Boskovicích
1.-2. října 2016

PRAHA

BOSKOVICE

SVITAVY

OLOMOUC

PRŮSTĚJOV

BRNO



PŘIJMĚTE POZVÁNÍ DO BLANSKA!

Vítejte v Blansku, ve městě, které je pro svou polohu nazýváno Bránou Moravského krasu.

Blansko a jeho okolí svým návštěvníkům nenabízí zdaleka jen proslulé jeskyně a vzácně nedotčenou přírodu, nýbrž i množství překrásných kulturních památek, míst, která přímo zvou k aktivnímu odpočinku, a také spoustu zážitků, kterou jsou typické právě pro tento region.



Zámek a Muzeum Blanenska

Renesanční zámek je dominantou města. Pobývalo zde mnoho významných osobností, např. lékař a archeolog Jindřich Wankel, spisovatel Ferdinand von Saar nebo Karolina Meineke.

Zámek je sídlem muzea s expozicemi s regionální tematikou – např. historií výzkumů Moravského krasu nebo expozicí umělecké litiny.



Kostel sv. Martina

Barokní kostel se pyšní zejména starobylým zvonem ve věži, který je považován za jeden z nejstarších na Moravě. Ve věži je také zpřístupněna vyhlídka na město. V blízkosti kostela nachází památník Karoliny Meineke - první ženy anglického krále Viléma IV.

Dřevěný kostelík

Pochází z Nižního Seliště na Podkarpatské Rusi. Byl postaven byl roku 1601 a zasvěcen pravoslavné světici sv. Paraskivě. Do Blanska byl převezen v roce 1936.

Blanenská informační kancelář „Blanka“

Rožmitálůva 6, 678 01 Blansko

Tel.: +420 516 410 470, +420 516 775 185

infocentrum@blansko.cz

www.blansko.cz, www.blanensko.cz



Kalendář akcí

27.8.2016	Půlmaraton Moravským krasem
9.-11.9.2016	Blanenské zámecké dny
10.9.2016	Blanenská desítka
17.9.2016	Blanenské vinobraní
11.-13.11.2016	Blanenské vítání sv. Martina
25.-27.11.2016	Festival Rajbas 2016
25.-26.11.2016	Rozsvícení vánočního stromu
31.12.2016	Dětský Silvestr

Vítání sv. Martina

Stalo se již dobrou tradicí, že o víkendu po svatém Martinu projde blanenskými ulicemi průvod s patronem města svatým Martinem na bílém koni v jeho čele. Vítání sv. Martina nabízí po celý víkend bohatý kulturní program s historickým jarmarkem s tradičním zbožím, Svatomartinským koštěm, gastronomickými specialitami a mladým vínem.



Festival Rajbas

Festival filmu, setkání a dobrodružství do města každoročně v půli listopadu na několik dní přivádí stovky návštěvníků. Je soutěžní i nesoutěžní přehlídkou zajímavých filmových dokumentů, v programu ale najdete i běh do vrchu se zátěží na trati Blansko-Hořice nebo výpravu do podzemí Moravského krasu.

Proběhněte se Moravským krasem

Spolek „Sportuj s námi“ připravil na sobotu 27. srpna již 21. ročník Půlmaratonu Moravským krasem.

Závod s nádhernou přírodní kulisou a neopakovatelnou kulisou diváků podél trati.

Registrovat se musíte do Půlmaratonu Moravským krasem (21,1 km), Dětských běhů a do Městského běhu na 2,4 km. Registraci nepotřebujete do Lidového běhu na 800 metrů. Letos poprvé bude vyhlášen v rámci Týmového běhu nejlepší ženský tým.

Nebude se ale jen běhat. Od 12.20 hodin je připraven různorodý doprovodný program. Vystřídají se v něm hudební vystoupení – tím hlavním je letos skupina FLERET, taneční vystoupení a ukázky aikida.

Pro děti bude připraven skákací hrad, trampolína, soutěže a tvůrčí dílna.



Sportuj s námi

Blansko, 27. srpna 2016 od 12.30 hod.

Půlmaraton Moravským krasem

1/2maraton

Běh městem (2,4 km)

Lidový běh (800 m)

Týmový běh

Dětské běhy pro nejmenší běžce

bohatý doprovodný program • skákací hrad • trampolína • doprovodné soutěže • občerstvení

KONCERT
FLERET

www.pulmaratonblansko.com
www.facebook.com/pulmaratonmoravskymkrasem
<https://www.instagram.com/sportujsnami/>

Akce se koná pod záštitou místostarosty města Blanska Ing. Jiřího Chry.

Registraci a základní informace najdete na WWW.PULMARATONBLANSKO.COM, aktuální informace a soutěže najdete na FB profilu /pulmaratonmoravskymkrasem.

Tak přijďte a běhejte!

Turisté jdou s námi

Projekt, který se v Blansku představí poprvé, je určen pro všechny, kteří se chtějí aktivně zúčastnit Půlmaratonu Moravským krasem, ale nechtějí nebo nemohou běžet. Ideální je pro doprovod běžců, rodiče s malými dětmi a pro turisty. Pro sběratele turistických známek je ideální příležitostí obohatit svou sbírku unikátní Absolventskou vizitkou PMK 2016, kterou nelze získat nikdy jindy a nikde jinde.

Registrace bude možná od 10.00 do 13.00 hodin v Blanenské informační kanceláři Blanka. Po zaregistrování obdrží každý účastník mapky připravených tras a Kontrolní kartu, na kterou bude při absolvování zvolené trasy zapisovat unikátní kódy, které budou umístěny na všech trasách. Každý účastník, který předloží Kontrolní kartu s alespoň dvěma kódy do 16.00 hodin v Blanenské informační kanceláři Blanka, má nárok na zakoupení unikátní turistické Absolventské vizitky Půlmaratonu Moravským krasem 2016 za zvýhodněnou cenu.

Na výběr jsou trasy různých délek, vhodných pro rodiče s dětmi i pro zdatnější turisty.

Za zábavou i poučením (3,5 km) - trasa je určena pro ty, kteří se chtějí po cestě dozvědět i něco zajímavého z historie (zámek Blansko, dřevěný kostelík).

Za sportem i relaxací (3 km) - trasa je určena zejména pro rodiče s dětmi, a to i těmi nejmenšími.

Rozhlédnout se do kraje (13 km) - jedná se o náročnější trasu z hlediska převýšení určenou zejména pro turisty. Zajímavé body na trase: Rekreační oblast Palava, Hotel Panorama Češkovice, Restaurace Obůrka, rozhledna Podvrší – Veselice.

Soutěže „Sportuj s námi“

Spolek „Sportuj s námi“ vyhlásil celoroční soutěže, které jsou průběžně vyhodnocovány na běžících, které pořádá. I na Půlmaratonu Moravským krasem budou vyhlášeni vítězové těchto soutěží:

Soutěž o nejlepší tréninkovou trasu – podělte se s ostatními, kde nejradyji běháte při přípravě.

Soutěž o nejlepší foto z akcí „Sportuj s námi“ pošlete nejzajímavější fotografii ze závodů, pořádaných spolkem „Sportuj s námi“.

Tipaři – tipněte co nejpřesněji, kolik letos odstartuje běžců do PMK na 21,1 kilometru.

Podrobnosti k soutěžím a informace o cenách najdete na FB profilu /sportujsnami.official.

generální partner:

newline

Hlavní partneři:



partneři dětských běhů:

Hlavní gastropartneři:



partneři:



medální partneři:

partnerské kluby:

na akci spolupracují:

KULTURNÍ STŘEDISKO MĚSTA BLANSKA

KS
KULTURNÍ STŘEDISKO
MĚSTA BLANSKA
MB

BIOSTORY

komedie divadla MALÉHRÝ

6. 9. 2016 v 19:00 h

DĚLNICKÝ DŮM BLANSKO

Hrají: Daniela Zbytovská, Barbora Seidlová, Nikola Zbytovská



MILOŠ PERNICA A HOSTÉ MICHAL PAVLÍČEK a TRIO

21. 9. 2016 v 19:30 h

DĚLNICKÝ DŮM BLANSKO



MINIPÁRTY s KARLEM ŠÍPEM a JOSEFEM ALOISEM NÁHLOVSKÝM

22. 9. 2016 v 19:00 h, DĚLNICKÝ DŮM BLANSKO

HERCI JSOU UNAVENI

KOMEDIE S POVĚSTNÝM
FRANCOUZSKÝM HUMOREM A ŠARMEM

9. 10. 2016 v 19:00 h

DĚLNICKÝ DŮM BLANSKO

Obsazení: Svatopluk Skopal, Simona / Vendulka Křížová, Martin Zahálka, Václav Vydra / Jan Čenský, Nadá Konvalinková / Jana Boušková, Lenka Zahradnická / Barbora Petrová, Aster Vágnerová / Malvína Pachlová



VÍTÁNÍ SVATÉHO MARTINA

13. 11. 2016 v 9:00 h

ZÁMECKÝ PARK BLANSKO

ROZSVÍCENÍ VÁNOČNÍHO STROMU

25. 11. 2016 v 15:00 h, NÁM. REPUBLIKY BLANSKO



ÚSMĚVY IVA ŠMOLDASE S PÍSNÍČKAMI PEPY ŠTROSSE

6. 12. 2016 v 19:00 h, DĚLNICKÝ DŮM BLANSKO



VÁNOČNÍ KONCERT BÁRY BASIKOVÉ a dětského pěveckého sboru SZUŠ Blansko

19. 12. 2016 v 19:00 h, DĚLNICKÝ DŮM BLANSKO

DĚTSKÝ SILVESTR

POSLEDNÍ DEN V ROCE – POBAVME SE PŘECE

31. 12. 2016 v 15:00 h, KINO BLANSKO



NOVOROČNÍ OHŇOSTROJ 2017

1. 1. 2017 od 17:00 h, NÁMĚSTÍ REPUBLIKY BLANSKO

NAŠI PARTNEŘI

www.ksmb.cz



HOTEL RESTAURACE



AQUAPARK BLANSKO

Kvalitní služby za příznivou cenu!

Ubytování: dospělí od 250,- Kč/noc
děti od 220,- Kč/noc (děti do 3 let zdarma)

Dvou a čtyřlůžkové pokoje se sociálním zařízením a sprchou.
K dispozici jsou i 2 dvoulůžkové pokoje pro invalidy.

Restaurace: snídaně, obědy, večere, obědové menu
kapacita 90 míst, na letní zahrádce 60 míst

☎ Recepce hotelu: 516 428 918

☎ Restaurace: 516 428 921

www.sluzby-blansko.cz



MORAVSKÝ KRAS

Hlavním lákadlem jsou jeskyně

Moravský kras se rozkládá jen pár kilometrů severně od Brna. Toto nejvýznamnější krasové území České republiky je chráněnou krajinnou oblastí zahrnující čtyři národní přírodní rezervace, jedenáct přírodních rezervací a dvě národní přírodní památky.

Není proto divu, že Moravský kras patří mezi nevyhledávanější cíle tuzeckých i zahraničních turistů, a to nejen o prázdninách a dovolených. Kras, to jsou unikáty živé i neživé přírody, četné archeologické, paleontologické i kulturní památky. Hlavním lákadlem jsou ale především jeskyně.

Punkevní jeskyně a propast Macocha

Nejnávštěvovanější jeskyní Moravského krasu je Punkevní jeskyně. Najdete ji v Pustém žlebu, asi dva kilometry od informačního centra Skalní mlýn proti proudu říčky Punkvy. Směřují k ní každoročně tisíce návštěvníků včetně dětí v rámci školních výletů, ale i tisíce zahraničních turistů z celého světa.

Tajemné podzemí vám nabídne procházku mohutnými dómy a chodbami s krápníkovou výzdobou až na dno propasti Macocha. Punkevní jeskyně jsou vyhledávány především díky další části návštěvní trasy. A tou je projížďka na motorových člunech po podzemní říčce Punkvě, jejíž součástí je prohlídka Masarykova dómu, nejkrásnější prostory Punkevních jeskyní.

Až vás loďka zase vyveze na denní světlo, udělejte si výlet ke propasti, kterou jste už viděli z jejího dna. Můžete jít pěšky nebo se nechat vyvézt lanovkou, jejíž dolní stanice je nedaleko. Můžete se vám pohled do jedné z největších propastí tohoto typu ve střední Evropě. Horní můstek leží ve výšce 138 metrů a Dolní - ve výšce cca 90 metrů nade dnem.

Sloupsko-šošůvské jeskyně

Sloupsko-šošůvské jeskyně jsou největší zpřístupněné jeskyně v České republice. Tvoří je rozsáhlý komplex domů, chodeb a obrovských podzemních propastí, které spojují dvě podzemní patra s výškovým rozdílem 60 metrů. Návštěvní trasa prochází horním patrem. Můžete si zvolit jeden ze dvou prohlídkových okruhů. Krátký okruh o délce 890 metrů prochází sloupskou částí jeskyně a končí v jeskyni Kůlna s archeologickou expozicí. Dlouhý okruh o délce 1760 metrů vede sloupskou i šošůvskou částí jeskyní a rovněž končí v jeskyni Kůlně. Pro tělesně postižené návštěvníky byla velká část jeskyní upravena jako bezbariérová. Jeskyně je významným nalezištěm koster jeskynních medvědů, lvů, hyen a dalších živočichů. Prostory nazývaná Eliščina jeskyně má velmi bohatou krápníkovou výzdobu a také vynikající akustiku, proto je příležitostně využívána pro koncerty komorní hudby. Při rekonstrukci v roce 1997 byla přemostěna Stupňovitá propast a návštěvníkům se tak otevřel nový netradiční pohled. Propast Nagelova, hluboká 80 metrů, je největší podzemní propastí svého druhu v České republice.

Jeskyně Balcarka

Jeskyně Balcarka se nachází jižně od Ostrova u Macochy, při východním okraji vápenců Moravského krasu, v jádru skalnatého meandru Suchého žlebu. Jistě vás nadchne svou krápníkovou výzdobou snad nejbohatší v Moravského krasu.

Jeskyně tvoří složitý systém, vystupující ve dvou výškových úrovních spojených vysokými dómy. Na vzniku jeskyně se podílely vody Lopače a Krasovského potoka.

Těch je na území krasu více než tisíc a další možná teprve čekají na své objevení. Největší je systém Amatérské jeskyně o délce více než 40 km, tam se však dostanou jen speleologové. Turisté mají možnost navštívit celkem pět veřejnosti přístupných jeskyní, nasát tak atmosféru tajemného podzemí a obdivovat jedinečnou krápníkovou výzdobu.

Oblast Moravského krasu nabízí také mnoho příležitostí pro pěší turisty nebo cykloturisty, ale také pro ty, kteří se i v době volna chtějí dozvědět něco nového.

Balcarka je pro návštěvníky zvláště přitažlivá pestrostí krápníkové výzdoby na poměrně malé rozloze. Mimořádné bohatství krápníků, typicky vyvinuté povrchové krasové jevy (závrty, škrapy), bohaté archeologické a paleontologické nálezy, význačné druhy teplomilné květeny a malebnost okolní krajiny činí z Balcarky jedno z nejzajímavějších míst v Moravském krasu.

Kateřinská jeskyně

Asi tři sta metrů před spojením Suchého a Pustého žlebu u Skalního mlýna se v pravém údolním svahu Suchého žlebu otevírá osm metrů vysoký vchod do Kateřinské jeskyně. Jde o výtokovou jeskyni řeky Punkvy, která v geologické minulosti odtékala z propasti Macocha dosud neznámými chodbami k jihozápadu a Kateřinskou jeskyní vytékala do Suchého žlebu. Jeskyně tvoří dva vzájemně spojené mohutné dómy s přílehlými chodbami. V částech bližších vchodu sídlil člověk starší doby kamenné, jehož pozůstatky byly nalezeny v jeskynních hlinách vedle kostí čtvrtohorních zvířat, zejména medvědů (unikátní je hromadný nález koster jeskynních medvědů v jednom z komínů jeskyně).

Jeskyně byla pro veřejnost otevřena v roce 1910. Dnes poskytuje návštěvníkům vzrušující zážitek nejen prohlídka neobvyklé krápníkové výzdoby, ale především fascinující doklady rozsáhlého říčení stropů podzemních dutin, které v minulosti vedlo ke vzniku nejrozlehlejších domů v Moravském krasu.

Jeskyně Výpustek

Tato jeskyně byla zpřístupněna veřejnosti zatím jako poslední. Najdete ji nedaleko Křtin ve směru na Adamov. Labyrint temných chodeb a domů byl vytvořen ponorovou činností Křtinského potoka. Podle záznamů jej navštěvovali již v 17. století mastičkáři, kteří zde nacházeli kosti pravěké zvířeny.

Podstatnou část prostor jeskyně Výpustek nejvíce poznamenala druhá světová válka. Již v roce 1938 převzala podzemní unikát Čs armáda, která zde měla municiční sklad. Mnoho prostor a skalních přepážek bylo odstřeleno a tak se staly z přírodních chodeb nevládné tunelové prostory.

Jeskyně je nyní výjimečná především dvousetmetrovou vestavbou bývalého armádního velitelského pracoviště, které bylo vyřazeno ze systému bojové pohotovosti v roce 2001 a je doposud plně funkční. Nyní jsou postupně odstraňovány zadržky provedené ve II. světové válce, kdy byla do podzemí umístěna německá továrna na výrobu součástek leteckých motorů. Za těmito zdmi se postupně objevují původní části popisované v historické literatuře s nádhernou sintrovou výzdobou, z nichž některé jsou již zařazeny do prohlídkové trasy.

V roce 2006 převzala jeskyni Správa jeskyní Moravského krasu s veřejnosti ji zpřístupnila o dva později. Prostory jsou z velké části upraveny jako bezbariérové.

NAVŠTIVTE JESKYNĚ MORAVSKÉHO KRASU

s novými expozicemi "Jeskyně a lidé"

**Punkevní jeskyně s propastí Macochou
Jeskyně Výpustek
a Sloupsko-šošůvské jeskyně**
otevřeny: celoročně

Kateřinská jeskyně a jeskyně Balcarka
otevřeny: březen - listopad

Informace a rezervace vstupenek do jeskyní:



tel. 516 410 024, 516 413 575
e-mail: info@caves.cz,
www.cavemk.cz , www.caves.cz



MALEBNOU A ROMANTICKOU KRAJINOU

Rájec-Jestřebí: Město jirín a kamélií

Město Rájec - Jestřebí je zasazeno do malebné, romantické krajiny, která v jižním směru pozvolna přechází v krajinu krasovou. Jen několik kilometrů jej dělí od světoznámé propasti Macocha a celého komplexu jeskyní - Moravského krasu.

Město leží v údolí na obou březích řeky Svítavy a je obklopeno bohatými lesy. Svoji polohou tvoří důležitou křižovatku cest mezi Blanskem a Boskovicemi. Věvodí mu zámek, postavený v klasicistním stylu, s bohatou empírovou knihovnou a vzácnými obrazy, jež zdobí reprezentační i užitkové místnosti.

Můžete navštívit kostel Všech svatých, kapli v části Jestřebí, v Karolíně nebo v Holešíně.

Okolí města skýtá místním obyvatelům i turistům několik možností přírodního koupání a velký výběr jednoduchých i náročnějších procházek, většinou lesním porostem, lákajícím houbaře. Turisté mohou využít také značených cyklostezek, spojujících Moravský kras a Vysočinu.

Město je také nazýváno městem jirín a kamélií. Pěstováním jirín se zabývá zahradnictví Langr a turisté je mohou obdivovat v pozdním létě na volném prostranství. Vzácné kamélie má ve své péči zámecké zahradnictví a jsou v zámeckých prostorách vystavovány každý druhý rok.

Město poskytuje celou řadu turisticky důležitých služeb, jako jsou restaurační zařízení, penzion, prodejna a servis jízdních kol, vše uprostřed města.

Zveme vás na procházku městem a jeho okolí a jsme přesvědčeni, že naleznete pro sebe mnoho krásných a zajímavých míst k zábavě i odpočinku.

HISTORIE RÁJCE-JESTŘEBÍ

Rájec má velmi dlouhou historii a patří k nejstarším obcím. Původní majitelé byli olomoučtí biskupové. První písemná zmínka o Rájci je z roku 1131. O významu Rájce té doby svědčí jeho dva někdejší hrady, jejich podoba není známa. Rájecké panství patřilo pánům z Rájce. Později přešel celý Rájec do vlastnictví rodu Drnovských. Ti vybudovali na místě bývalé horní gotické tvrze renesanční zámek. Dalšími významnými majiteli Rájce byli Roggendorfové. Roku 1756 rájecký zámek vyhořel a roku 1763 odprodali Roggendorfové rájecké panství rodu Salmů. Prvním rájeckým Salmem byl Antonín Karel (1728 - 1769). Salmové dali v letech 1763 - 1769 vystavět klasicistní zámek francouzského stylu, který můžeme v Rájci obdivovat dodnes. V roce 1767 byl založen anglický park, do dnešní podoby rozšířen v



roce 1830. Zámecké interiéry se dnes využívají k různým příležitostem.

KULTURA

Již od nepaměti zde lidé žijí bohatým, kulturně společenským životem. Až do dnešní doby si předávají štafetu generace herců rájeckého amatérského divadla (Divadelní spolek Rájce-Jestřebí) a místní muzikanti. Na programově lákavé tradiční akce se do města sjíždějí turisté z celého kraje. Červen je v Rájci zapsán jako měsíc krásné hudby v rámci Mezinárodního hudebního

festivalu 13 měst Conventus Moraviae. Koloběh kulturního života během roku se pak dělí na koncerty Kruhu přátel hudby, výstavy, besedy a jiné pořady.

MĚSTSKÉ ČÁSTI

JESTŘEBÍ je poprvé zmiňováno v písemných dokumentech v roce 1371, tehdy patřilo pánům z Bořitova. Později se Jestřebí stalo součástí panství černoohorského. V roce 1960 se dosud samostatné obce Rájec a Jestřebí k sobě přirozenou cestou připojily. V městské části Jestřebí se nachází kaple Svaté Anny, vybudována v roce 1866 po odstranění dřevěné zvonice z roku 1813.

HOLEŠÍN - první písemná zmínka z roku 1349. Původní majitel Čeněk z Lipého dědinu prodal Vokovi II. z Holštýna. Až v roce 1564 ji koupil Bernart z Drnovic a připojil ji k Rájci. V roce 1873 postavena kaplička. Obcí protéká potok Holešínka. Holešín je součástí města Rájce - Jestřebí.

KAROLÍN - první písemná zmínka 1760 - původně dvůr hraběnky Karolíny Roggendorfové. Kaple z 19. století, železný kříž z roku 1818 (chráněná kulturní památka) jako jeden z nejstarších křížů z tohoto materiálu. Malá přehrádka, vybudovaná v roce 1984, slouží ke koupání. Obec je součástí města Rájce - Jestřebí.



K SRDCI MORAVSKÉHO KRASU

Vavřinec: Obec dalekých výhledů



Obec Vavřinec získala v roce 2011 ocenění Vesnice Jiho-moravského kraje roku 2011. Leží 40 km severně od Brna a je tvořena čtyřmi místními částmi, dříve samostatnými obcemi (Vavřinec, Veselice, Suchdol) a osadou Nové Dvory, které byly v roce 1960 sloučeny v jeden územně samosprávný celek s názvem Vavřinec.

Uvedená sídla jsou pozůstatkem osidlování probíhajícího na území vpravo nad Pustým žlebem v okolí hradu Blansko v polovině 13. století. Jeho zřícenina je přístupná z Nových Dvorů nádhernou lipovou alejí, která obdržela v roce 2011 titul Alej roku a v roce 2012 jeden ze stromů v



této alejí titul Strom roku. Krásná příroda a plno lesů na území obce jsou předurčené především k vycházkám a odpočinku. Vavřinec s Veselicí potom poskytují nádherné pohledy na hřeben Dražanské vrchoviny. Nejkrásnější výhled ale nabízí rozhledna stojící na nejvýše položeném místě v obci, na kopci Podvrší s nadmořskou výškou 590 m. Z jejího vyhlídkového ochozu v nadmořské výšce 621 m máte možnost kruhového výhledu mimo Dražanské vrchoviny i na Pálavu, Českomoravskou vysočinu, Boskovickou brázdou, atomovou elektrárnu Dukovany, ale jako na dlani budete mít mimo osady Nové Dvory další tři místní části obce. Informace nejen o obci samotné, ale také o dalších turistických zajímavostech v regionu Moravský kras a okolí můžete získat v sezónním Turistickém informačním centru umístěném ve víceúčelové budově, jež se nachází u parkoviště určeného pro motorizované návštěvníky rozhledny Podvrší. Ve víceúčelové budově můžete také navštívit expozici Muzea včelařství Moravského krasu, v němž je možné se i občerstvit a zakoupit med a další výrobky obohacené včelími produkty. Informace o obci, rozhledně, ale i dalších zajímavostech na území obce najdete také na www.vavrinec.cz nebo na www.rozhledna-veselice.cz. Tento zdroj informací Vám také nabídne např. návštěvu výletišť ve Vavřinci, kde se můžete občerstvit ve stínu osmdesátiletých lip a jírovců, nebo posedět ve Veselici na návsi s novou kapličkou sv. Antonína, případně v Suchdole na výletišti u rybníka. To je jen několik námětů jak si ve Vavřinci užít klidu a načerpat nové síly do další práce.



PŘÍRODNÍ PARK POD SÝKOŘEM

Kozárov zve turisty na rozhlednu

Obec Kozárov se rozkládá uprostřed trojúhelníku měst Tišnov, Boskovice a Bystřice nad Pernštejnem v okrese Blansko. Přesněji na západním úbočí vrchu Babylonu na Českomoravské vrchovině, v krásném kopcovitém terénu s dalekými výhledy a s nadmořskou výškou 614 m.- 15 km severně od Tišnova.



Katastr obce Kozárov se nachází v západní části okresu Blansko na rozhraní zemědělské krajiny Boskovické brázdou a Svratecké hornatiny.

První písemná zmínka je z roku 1601, kdy Kozárov patřil k panství lomnickému. Tehdy prodal Karel ze Žerotína Oldřichovi z Kounic za 50 000 zlatých Moravský hrad



s městečkem Lomnicí, pivovarem, čtyřmi mlýny a vesnicemi, mezi nimiž je jmenován právě i Kozárov.

Uprostřed obce se nachází kaple sv. Anny. Zvon, který je zavěšen ve zvonici této kaple, odlil v roce 1972 místní občan Vincenc Holcner.

Ve spodní části obce je vybudována víceúčelová požární nádrž, která

slouží v letních měsících jako koupaliště.

Nad obcí se nachází dominanta obce Kozárova, kopec Babylon s nadmořskou výškou 655 m, kde je umístěna rozhledna, a pod ní vybudovala obec kulturně společenský areál. Zde se odehrává mnoho kulturních akcí. V těsné blízkosti se nachází travnaté fotbalové hřiště.

PŘÍRODNÍ PARK HALASOVO KUNŠTÁTSKO

Kunštát: Město s bohatou tradicí



Kunštát, Jihomoravský kraj, okres Blansko n. v. 446 m, 2 783 obyvatel.

Nachází se v malebném zákoutí na rozhraní Boskovické brázdy a Hornosvratecké vrchoviny. Od roku 1980 v přírodním parku Halasovo Kunštátsko.

Titul město Kunštát získal 1. července 1994.

První písemná zmínka o Kunštátu pochází z roku 1279. Stavitelem a majitelem hradu byl Kuna, syn Gerharda za Zbraslavi, po něm se sídlo i městečko nazývalo Kunovo místo (Cunstat - česky Kunovo miesto).

Významné události města připomínají bronzové



– 18. století. Páni z Kunštátu drželi panství do roku 1520. Z nichž nejslavnější člen rodu, český král Jiří z Kunštátu a z Poděbrad, vlastnil Kunštát v letech 1427 – 1464.

Posledními šlechtickými držeteli zámku byli v letech 1901 – 1939 příslušníci rodu Coudenhove-Honrichsů, poslední z nich Františka, darovala v roce 1939 kunštátský velkostatek Kongregaci sester Těšitelů Božského Srdce Ježíšova. Z tohoto rodu pocházel i Richard Mikuláš Coudenhove – Kalergi (1894 – 1972), který v roce 1923 založil Panevropskou unii.

Hodnotný komplex zámeckých budov je obklopen parkem, založeným v 16. století a postupně rozšířeným na celé zámecké návrší. Součástí parku je ojedinělý zámecký psí hřbitov, založený koncem 19. století.

Zámecký areál je návštěvníkům

představen formou naučné stezky. S jednotlivými stavebními a krajinnými prvky seznamují informační tabule. www.zamek-kunstat.cz

KOSTEL SV. STANISLAVA

na náměstí Krále Jiřího je původně gotická stavba z konce 15. století, barokně přestavěná v 17. století.

Dominantou interiéru farního kostela je oltářní freska z roku 1984 od Milivoje Husáka z Lelekovic u Brna. Freska byla vytvořena podle křížku z archeologického nálezu z doby Velkomoravské. Ježíšovo vítězství a moc je znázorněna pomocí čtyř žvlů. Sochu sv. Stanislava, patrona farního kostela, vytvořil brněnský řezbář a restaurátor, rodák z nedalekých Lysic Jaroslav Vaněk, podle návrhu architekta Klímeše. Za pozornost návštěvníka také stojí náhrobní kameny někdejších majitelů kunštátského panství Jana Černického z Kácova, Štěpána a Barbory Schmidtových (majitel kunštátského panství, který udělil v roce 1620 privilegia cechu hrnčířskému) a Karla Benedikta, hraběte z Lamberka.

HŘBITOVNÍ KOSTEL SV. DUCHA

byl vystavěn jako rodinný kostel (Familien Kirche) v roce 1738 na místě starého kostela připomínaného před rokem 1670. Jednoduchá, avšak slohově velmi čistá barokní stavba sloužila vždy jako rodinný kostel majitelům kunštátského panství. Nachází se pod ním rozlehlá krypta s rodinnou hrobkou Honrich-

sů a Coudenhove-Honrichsů. Kostel je obklopen hřbitovem, kde je hrob básníků Františka Halase, Ludvíka Kundery a mnoha dalších významných osobností.

JESKYNĚ BLANICKÝCH RYTÍŘŮ

Mezi Kunštátem a Rudkou vznikl ve 20. letech minulého století na popud kunštátského občana Františka Buriana zajímavý komplex pískovcových soch od samouka Stanislava Rolínka. Jako první zde vytvořil sochu prezidenta T. G. Masaryka, která se svou výškou 13 m byla nejvyšší ve střední Evropě. Během protektorátu musela být zničena a zůstaly z ní jenom obrovské boty na podstavci. Současně vznikala jeskyně se sochami bájných Blanických rytířů. Je to jedinečné dílo vázané na českou historii.

Nad lesoparkem s Jeskyněmi blanických rytířů stojí **Burianova rozhledna**. Byla postavena v roce 1928 na kopci Milenka 579 m n.m. a je vysoká 16 metrů. Při dobré viditelnosti můžete dohlédnout až na Praděl a Sněžku.

Smyslová zahrada vzniká v areálu od roku 2009. Původně byla určena pro nevidomé, ale je o ni velký zájem mezi všemi návštěvníky. Se zavazanými očima si



desky u kašny na náměstí Krále Jiřího, která je dílem rakouského sochaře Hanse Muhra z roku 1996.

Centrem současného života v Kunštáti je náměstí Krále Jiřího. Zde získáte všechny informace, které se Vám budou hodit při dalším poznávání města a okolí - informační centrum, městský úřad, knihovna, autobusové zastávky, prodejny, restaurace i odpočinkové plochy.

Kunštát je přirozeným centrem širokého okolí a spolu s dalšími samostatnými obcemi tvoří Mikroregion Kunštátsko-Lysicko. Celý mikroregion je propojen sítí značených stezek pro pěší i cykloturistiku, které jsou napojeny na další, okolní regiony.

STÁTNÍ ZÁMEK KUNŠTÁT

je přístupný veřejnosti. Současná stavba v sobě skrývá unikátní hradní palác z poloviny 13. století a patří tak mezi nejstarší kamenné hrady na Moravě. V roce 2002 byl prohlášen národní kulturní památkou.

Přestavba na renesanční zámek se uskutečnila po roce 1530, jeho dnešní podoba je výsledkem barokních a klasicistních stavebních úprav z průběhu 17.



můžete vyzkoušet svým hmatem a čichem rozeznávat rostliny, orientovat se pomocí zvuků anebo hmatem rozeznávat různé materiály. Značení je zde v Braillově písmu. Tato zahrada je jednou z mála, které v České republice vznikly. Více na www.rudka.cz.

ZAJÍMAVOSTI, VOLNÝ ČAS

PAMĚTNÍ SÍŇ FRANTIŠKA HALASE A KLEMENTA BOCHOŘÁKA

tvorí stálá expozice v prostorách informačního centra. František Halas (1901-1949), jeden z nejvýznamnějších představitelů české poezie 30. a 40. let dvacátého století, jehož rod pocházel z nedaleké Rožsčce a on sám v Kunštátě často pobýval. V roce 1945 byl jmenován prvním čestným občanem Kunštátu.

Klement Bochořák (1910-1981), básník a spisovatel, je kunštátský rodák. S Kunštátem je spjatý dvěma prozaickými knihami, ale i jeho básně jsou přímo inspirovány kunštátským děstvím, naší přírodou a setkáními s přítelem Halasem a mnoha dalšími.

INFORMAČNÍ CENTRUM

V prostorách je IC na náměstí Krále Jiřího je stálá prodejní výstava „Historie a současnost hrnčířství na Kunštátsku“.

Výstava návštěvníkům umožní alespoň částečně nahlédnout do historie hrnčířství v našem regionu a zhlédnout ukázky hrnčířských výrobků bývalých mistrů tohoto řemesla, včetně řady dobových fotografií. Výstava zahrnuje i prezentace současných místních děl s možností objednání zboží. Návštěvníci mají také možnost přímého nákupu hrnčířských výrobků.

HRNČÍŘSKÝ JARMARK

Kunštát a hrnčířství patří nerozlučně k sobě již po mnoho let. První písemná zmínka o hrnčířství v Kunštátě je z roku 1599. Nejvíce se mu zde dařilo na přelomu 18. a 19. století, kdy bylo zboží vyváženo i do cizích zemí. Dějinné události pak ovlivňovaly další rozvoj kunštátských keramických děl. Významný byl rok 1989 a opětovné uvolnění soukromého podnikání.

V roce 1993 byla navázána tradice hrnčířských jarmarků, která se těší velké oblibě a uznání. Kunštátské náměstí se změnilo v otevřené hlediště a své výrobky zde vystavují mistři hrnčířského řemesla z celé ČR a v posledních letech i ze zahraničí. Hrnčířský jarmark probíhá vždy třetí víkend v měsíci září a získal si již pevné místo v celorepublikovém kalendáři kulturních akcí.

HALASŮV KUNŠTÁT

Básník a překladatel František Halas si velmi oblíbil zdejší kraj. Sám o něm kdysi napsal: „... mé srdce a mé smysly jsou doma tam na Kunštátsku, odkud pochází celý můj rod. Je tam ještě plno šlepičích dědů a báb a Halasama se to tam jen hemží ...“

Z iniciativy spisovatele a básníka Ludvíka Kundery, rovněž významné literární osobnosti Kunštátu, bylo v roce 1969 v Rudce u Kunštátu uspořádáno Svazem českých spisovatelů první halasovské sympozium s mezinárodní účastí. Od tohoto roku se každoročně v měsíci říjnu konají večery poezie, které do města přivádějí řadu literárních i hereckých osobností.

KONTAKTY:

Městský úřad

nám. Krále Jiřího 106, 679 72 Kunštát

tel. +420 515 534 300

e-mail: mu@kunstat-mesto.cz, www.kunstat.eu

Městské informační centrum

nám. Krále Jiřího 105, 679 72

tel. +420 516 410 576, 602 662 306

e-mail: info@kunstat-mesto.cz

www.kunstat.eu



Město Kunštát Vás zve na

XXIV. HRNČÍŘSKÝ JARMARK

na náměstí Krále Jiřího

Pátek 16. září

18.00 **Dizzy** · vstup volný

Sobota 17. září

9.00 Otevření jarmarku
10.00 **Kunštátská dechovka**
11.30 **Jazzbanda Mikulov**
13.00 Slavnostní zahájení jarmarku
13.30 **Poletíme?**
15.00 **Peter Lipa Band**
16.30 **Spirituál kvintet**
18.00 **Rock & Roll Band M. Woodmana**

Neděle 18. září

9.00 Otevření jarmarku
10.00 **Káča a vodník** · pohádka pro děti
11.30 **Zní**
13.00 **O5 a Radeček**
14.30 Vyhlášení keramické soutěže
15.00 **Jitka Šuranská Trio**
16.30 **Nebe**

Těšíme se na Vaši návštěvu · Změna programu vyhrazena

SOUTĚŽ KERAMICKÁ VÁZA

Celodenní vstupné

100 Kč dospělí

40 Kč děti



Brno
Český rozhlas



FACE

www.drevenestanky.cz

SUN INVENT



listy
regionální



HOTEL RUDKA



OKRAJ BOSKOVICKÉ BRÁZDY

Lysice: Historie i současnost



Doklady o životě člověka v okolí Lysic sahají hluboko do minulosti. Na pokraji Boskovické brázdý u Lysic byly nalezeny kamenné nástroje pravěkého člověka mladší doby kamenné. Z období popelníkových polí, doby bronzové, které spadají zhruba do konce druhého tisíciletí před naším letopočtem jsou známy cenné nálezy hrobů, nádob, bronzových ozdob.

Velmi bohaté nálezy byly uskutečněny v době okupace u příležitosti výstavby německé dálnice. Řada nálezů je uložena v muzeích mezi jinými v Moravském muzeu v Brně.

První písemný záznam o Lysicích je z roku 1308 a je to důkaz o tom, že Lysice tehdy byly v držení pánů z Kunštátu. První písemná zmínka o nedalekém hradu Rychvaldu pochází z roku 1371.

Ze středověkého hradu v dnešní době již zbyly pouze skromné zříceniny, protože po jeho dobytí počátkem XV. století byly následně i jeho hradby postupně rozebírány jako stavební materiál obyvateli okolních obcí. O dobytí hradu svědčí i časté nálezy hlavic šípů, kopí a ostruh.

Od poloviny 15. století se majitelé Lysic velice často střídali. Důležitým mezníkem v historii Lysic se stal rok 1550, kdy na místě původní tvrze byla zahájena výstavba vodní tvrze, která byla dokončena ve třicátých letech XVII. století. Později byla tvrz několikrát přestavěna až do nynější



menádní kolonádou a dále pak interiér sala terreny. Součástí prohlídky zahrady je také návštěva oranžerie a zámeckého zahradnictví z 2. poloviny 19. století.

Na zámku pobývala významná rakouská spisovatelka Marie-Ebner Eschenbachová, pořádaly se zde

rekreace. Předurčuje je k tomu malebná pahorkatá okolní krajina na pokraji Českomoravské vysočiny, ve které se střídají lesy s loukami a nádhernými výhledy. Přírodní park „Lysicko“ vytváří spolu se sousedními přírodními parky „Halasovo Kunštátsko“ a „Svratecká vrchovina“ soustavu krajinně chráněných území s cílem uchování neporušené krajiny. Turistické značky a značené cyklostezky vás zavedou do míst, kde budete moci tyto krásy obdivovat.

Odpočinek a občerstvení naleznete na krásném koupališti. V hotelu, bufetu, cukrárně nebo stylových hospůdkách se postarají o to, aby jste v Lysicích byli spokojeni.

Kostel sv. Petra a Pavla patří mezi nejstarší v okolí. První zmínka o

něm je z roku 1390. Stavebně o jeho vysokém stáří svědčí i pozůstatky z období slohu románsko-gotického. Kostel za staletí prošel řadou přestaveb, hlavní oltář pochází z kláštera v Předklášteří u Tišnova, jsou zde umístěny insignie lysických cechů z roku 1789.

Pozůstatky hradu Rychvaldu se nachází 2 km západně od Lysic a přivede vás k nim značená turistická stezka procházející obcí. Nedaleko od hradu se ve středověku těžilo stříbro.

Z dalších památek je možné jmenovat budovu radnice z roku 1768, korintský sloup se sochou Panny Marie od brněnského sochaře Edeleho z roku 1853, pomník padlým z roku 1924, nebo hrobka rodiny Dubských u hřbitova.



zámecké podoby. Barokní stavba na místě renesanční tvrze, upravovaná ještě počátkem 19. století, vyniká skvostnými a bohatě zařízenými interiéry.

Bohaté sbírky obsahují především nábytek, sklo, porcelán, obrazy, dále pak vzácnou sbírku zbraní, dvě knihovny, předměty dovezené z Orientu a pozoruhodnou sbírku historických střeleckých terčů. Od června do září je také možnost navštívit ojedinělou zámeckou zahradu s pro-

hudební, divadelní a další kulturní akce. V současnosti jsou v prostorách zámku každoročně pořádány koncerty v rámci Mezinárodního hudebního festivalu moravských měst Centus Moraviae. Tradiční jsou i červnové „Zámecké feérie“ s řadou kulturních akcí.

Bližší informace o zámku jsou uvedeny např. na adrese: www.zameklysice.cz

Lysice patří již od minulého století k vyhledávaným místům turistiky a



NEVŠEDNÍ PŘÍRODA NA KONICKÉ VRCHOVINĚ

Obec Suchdol: Poutní místo



Obec Suchdol, včetně místních částí Jednov a Labutice, se nachází asi 6 km jižně od města Konice. Žije zde celkem přibližně 650 obyvatel. Nadmořská výška se pohybuje od 490 do 550 m n.m. První písemná zmínka o existenci Suchdola pochází z r. 1379.

Obec používá obecní znak, který prezentuje starou suchdolskou obecní pečeť (mušle s osmihroutým křížem coby atribut patrona obce, sv. Jana Křtitele), připomínku Panny Marie Sedmibolestné, která se dle pověsti zjevila v místech později založeného Jednova (srdce probodené sedmi dýkami) a konečně mluvící znamení – labuť – zastupující Labutice.

Velké množství poutníků i turistů navštěvuje **poutní kostel Navštívení Panny Marie v Suchdole – Jednově** a vedle něj **studánku zvanou Svatá voda**. V roce 2005 byla nedaleko kostela vybudována **Mariánská zahrada** se sochou Panny Marie a papeže sv. Jana Pavla II.

Dalším turistickou zajímavostí v naší obci je **větrný mlýn**, který stojí na kraji obce Jednov, je však

Poutní kostel Navštívení Panny Marie v Suchdole – Jednově

Historie a popis poutního místa: barokní poutní kostel vděčí za svůj vznik studánce zvané Svatá voda, kde podle zbožné pověsti, docházelo k zázračným uzdravením. Z vděčnosti za vyslyšené prosby byla na dubě v blízkosti studánky umístěna dřevěná socha Bolestné Panny Marie - Pieta -, ke které začali přicházet poutníci ze širokého okolí se svými prosbami. Kostel je zasvěcen Navštívení Panny Marie.

Vzrůstající počet lidí byl důvodem pro postavení kaple, což uskutečnil klášter sv. Kláry v Olomouci, který měl v blízkém Ptení velkostatek. V první etapě (r. 1766) byla nad studánkou postavena kaple, jako presbytář budoucího chrámu, do kterého byla Pieta, dočasně umístěná ve farním kostele ve Ptení, přenesena. Za josefinských reforem byl olomoucký klášter klarisek zrušen (r. 1782) a dokončení druhé etapy výstavby kostela se uskutečnilo až v letech 1807-1810.

Do dnešní podoby byl kostel zkompleťován v letech 1905-1910, kdy byla přistavěna věž a průčelí chrámu se sochami sv. Františka z Asissi a sv. Benedikta, spolupatrona Evropy.

Studánka Svatá voda

Původní pramen vyvěrá pod hlavním oltářem a je vyveden mimo kostel do vodní kaple s přístupem od silnice.

Mariánská zahrada

V roce 2005 byla nedaleko poutního kostela vybudována Mariánská zahrada se sochou Panny Marie a papeže Jana Pavla II. V letním období se zde příležitostně konají bohoslužby, jinak místo slouží ke ztišení a odpočinku poutníků i turistů. Vstup volný.

Mariánská zahrada je zbudovaná na farním pozemku mezi obchodem a farou. První práce začaly dne 18. 10. 2003. Autorem návrhu a zpracování je



P. Jan Lisowski. Zahrada je darem poutníků a farníků Panně Marii. Ve spodní části zahrady můžeme spatřit sochu Panny Marie a sochu sv. Jana Pavla II. v životní velikosti.

Poutě: Pout' Porciunkule se slaví v neděli 7. srpna 2016. Pout' k svátku Narození Panny Marie se slaví v neděli 11. září 2016. Pout' nemocných se slaví v sobotu 17. září 2016 v 10.30 hodin. Myslivecká pout' se slaví v sobotu 22. října 2016 v 18 hodin. Mše sv. o poutích: 8:30 a 10:30 hodin. Mše sv. o nedělích mimo poutě v 8:00 hodin.

Duchovní správa: Římskokatolická farnost, Jednov 16, 798 45 Suchdol u Prostějova, tel.: 582 391 455, fasuchdolupv@ado.cz, www.farnos-tsuchdol.eu.

Významné kulturní akce v obci v roce 2016:

- **sobota 20. srpna 2016** – Traktoriáda v Suchdole – pořádá SDH Suchdol
- **sobota 10. září 2016** – Vítání školního roku – dětský den – pořádá SDH Jednov



v soukromém vlastnictví jako rekreační objekt.

V obci celkově funguje pošta, mateřská škola, ordinace lékařky, farní úřad, dva obchody a dvě hospody. Mezi významné spolky pracující v akci patří Sborny dobrovolných hasičů, které fungují v Suchdole, Jednově i v Labuticích.

Mimo své základní poslání připravují zároveň různé kulturní a společenské akce pro občany, např. káčení máje, plesy, sportovní a dětské odpoledne apod. Dále v obci výborně funguje klub seniorů a organizace Orel Suchdol. Spolek Sarkander pro děti již mnoho let připravuje letní dětské tábory i další akce.

Další fotky z našich obcí



STŘEDOZÁPADNÍ MORAVA



Klub českých turistů Boskovice
ve spolupráci s dalšími partnery
pořádá

v sobotu 10. září 2016

7. ročník

POCHOD

po dálničním tělese

R43



U Petra Penzion

Penzion U PETRA najdete na Dražanské vrchovině nedaleko Boskovic v obci Suchý. Je plně nekuřácký, přizpůsoben celoročně pro rodinnou

rekreaci. V zimě je možné bruslení a běžkové lyžování. Nedaleko je Moravský kras, Boskovice se zámek, hradem, židovským městem a spoustou kulturních akcí...



UBYTOVACÍ KAPACITA PENZIONU

je 20 míst ve 4 dvou a 3 třílůžkových pokojích s možností přistýlky u 3 dvoulůžkových pokojů. Každý pokoj má sprchový kout a WC.

RESTAURACE PENZIONU má 60 míst. Vhodná pro pořádání různých oslav, svateb, jubileí, firemních školení apod.

Kontakt: Milan Ošlejšek * Suchý 20 * Boskovice
680 01, tel.: 602 590 952 * e-mail: info@penzionupetra.cz * www.penzionupetra.cz

JEVIČKO

CETKOVICE

KOŘENEC

SUCHDOL

UCHÝ

INEC

DRÁHANSKÁ VRCHOVINA
MORAVSKÝ KRAS

O.K. BAG®

WWW.OKBAG.CZ

ČESKÝ VÝROBCE

SPORTOVNÍCH DOPLŇKŮ



pro rekreaci
pro sport

Cyklistické brašny pro celý život

eshop: www.okbag.cz/shop

Golf restaurant Kořenec

Golf restaurant Kořenec je **stylová restaurace**, která je součástí Golf a ski resortu Kořenec.

Svoji produkcí je zaměřena zejména na tradiční moravskou a českou kuchyni.

Při přípravě pokrmů je kladen důraz na využití vlastních výrobků z domácích surovin.

Tradicí se staly každoročně pořádané, tematicky zaměřené akce – Svatomartinské posezení u husí pečinky, Mikulášské zvěřinové hody nebo Velikonoční hody.

Součástí restaurace je prostorná krytá terasa s tanečním parketem a další nekrytá terasa, je tedy vhodná k pořádání rodinných oslav, firemních večírků, svateb. Samozřejmostí je zajištění kompletních cateringových služeb.

Více informací najdete na
www.restaurant-korenc.cz
nebo www.korenc-golf.cz

GOLF
RESTAURANT

KOŘENEC

BOSKOVICKOU BRÁZDOU K MALÉ HANÉ

Velké Opatovice: Máme unikát v parku



Město Velké Opatovice leží v severní části Boskovické brázdy, v oblasti zvané Malá Haná pod 50. rovnoběžkou severní šířky.

Původně ves Opatovice nese pravděpodobně své jméno podle zakladatele – opata, patrně z Hradiska u Olomouce. První jistá písemná zmínka o Opatovicích pochází z roku 1308. Od roku 1888 se obec nazývá Velké Opatovice a v roce 1969 byla povýšena na město.

Opatovice měli v držení drobní rytíři a vladykové, ale i známé rody jako páni z Kunštátu. Do dějin Opatovic se významně zapsali Salmové z Neuburgu na řece Inn. V roce 1757 nechal Karel Otto vystavět barokní zámek a jeho erb dodnes zdobí vchod do zámeckého areálu. Ze stejné doby jsou i tři barokní sochy světců u kostela. V roce 1791 byl v Opatovicích postaven nový kostel Sv. Jiří. V kostele je možno shlédnout unikátní reliéf Sv. Jiří (4x4m) od mistra Karla Otáhalu. Posledními šlechtickými majiteli panství a zámku byli Herbersteinové, kteří je v roce 1924 prodali obci.

Jednou z dominant zámeckého parku ve Velkých Opatovicích je unikátní sedmikmenná borovice. Díky svému impozantnímu vzhledu získala titul Strom roku 2014 a v anketě Evropský strom roku 2015 obsadila 5. místo. Má úctyhodnou výšku 21 metrů a obvod kmene u země je necelých 5 metrů. Její stáří je odhadováno na více než 250 let a je tak vůbec nejstarší borovicí černou v České republice.



V areálu zámku lze navštívit Památník města a Moravské kartografické centrum (MKC), které představuje v České republice jedinečnou expozici o mapách, jejich dějinách a tvorbě. MKC je unikátní projekt nejen v ČR, ale i v Evropě. Hlavním exponátem je plastická mapa Moravy o velikosti cca 110 m². Památník města dává nahlédnout do zrestaurovaných prostor zámku a nabízí seznámení s dílem umělců, kteří ve Velkých Opatovicích působili. Dále je zde umístěn městský úřad, stálé kino a společenský sál.



Návštěvníci mohou shlédnout nejen kulturní památky, ale mohou navštívit i veřejné koupaliště s plaveckým, rekreačním a dětským bazénem s kapacitou 1000 osob, které bylo vybudované v roce 2008.

Velká Roudka - v obci Františkův pramen s kvalitní pitnou vodou, pozůstatek zaniklých lázní, založených v roce 1839.

Svárov - v blízkosti obce skalní útvar Kamenná svatba, opředený pověstmi. Nalézá se v lese asi kilometr jihovýchodně od obce.

Bezděčín - v obci je zachováno jediné roubené stavení v oblasti.

Korbelova Lhota - jméno vzniklo pravděpodobně podle největšího hospodáře ve vsi. Ještě v roce 1848 zastávali Korbelové funkci rychtáře.



ubytovna
Mládežnická č. 430
Velké Opatovice

možnost ubytování
2 x 3 lůžkový 1 x 2 lůžkový
spol. WC + sprcha samostat. WC + sprcha
celková kapacita ubytovny 100 lůžek

možnost zajištění kompletního stravování, pořádání školních srazů, rodinných oslav, sportovních soustředění, firemních akcí, večírků...
s možností využití tělocvičny, která je součástí areálu

provozovatel: Město Velké Opatovice • Zámek 14
Kontakt na ubytování: 776 383 837 • 777 169 444 • bho@velkeopatovice.cz

wi-fi zdarma

Přehled akcí

SRPEN:

- 20.8. Hasičský dětský den - rozloučení s prázdninami** – hřiště v zámeckém parku
- 20.8. Árt Legálka 1996-2016** – Dj Makill, Dj Busteraz, Dj Ba2s – Legalka Velké Opatovice – 8-20 hod.
- 27.8. Vystoupení žáků a učitelů ZUŠ V. Opat. na zahájení Jiřinkových slavností** – Moravské kartografické centrum – začátek v 9
- 27.-28.8. Jiřinkové slavnosti s mezinárodní účastí + jarmark tradičních řemesel** – Moravské kartografické centrum
- 27.8.-25.9. Výstava „Proměny - plány“** – plány rozvoje obce - města od r. 1969 – vestibul stálého kina – pořádá Památník Města

ZÁŘÍ:

- 24.9. Včelařský den + Bleší trh** – prostor před MKC – pořádají včelaři + SMVO
- 24.9. Perníkový turnaj** – tenis – kurty TJ Sokol
- Září Podzimní turistický autobusový zájezd** – pořádá KČT V. Opat.

ŘÍJEN:

- 1.-2.10. Podzimní výstava** – Dům zahrádkářů – pořádá ČSZ
- 3.-9.10. Týden knihoven** – pořádá Městská knihovna
- 16.10.-13.11. Výstava „Proměny – skutečnost“** – skutečné proměny obce – města – vestibul stálého kina – pořádá Památník Města
- 22.10. Putování přes Halasovo Kunštátsko** – 4. ročník – 13-50 pěší a 20-70 cyklo – start: 6,30-10 Letovice – restaurace ČD – pořádá KČT Malá Haná
- 23.10. Přednáška** – Orlovna – začátek v 15 hod.

AQUAPARK VELKÉ OPATOVICE

V r. 2008 byl otevřen nový areál letního koupaliště (aquaparku) Velké Opatovice. Vodní nádrže mají rozměr cca 600 m², hloubka nádrže je od 80 do 160 cm. Kapacita návštěvníků byla stanovena na 1100 osob. V areálu se nachází celá řada vodních atrakcí včetně tobogánu v délce cca 70 metrů. Dále může návštěvník využít plavecký bazén (7,80 x 16,66 m), rekreační bazén (26 x 18 m), dětský bazén a skluzavku. Nedílnou součástí areálu je krytá terasa s rychlým občerstvením, které nabízí zmrzlinu, točené nealko nápoje, pivo a teplé minutky. Kromě plaveckého sportu může návštěvník využít nabídky možnosti dalších sportů a půjčovnu sportovního vybavení (badminton, volejbal, petanque). V měsíci září se koná akce modelklubu Velké Opatovice, tzv. Velkoopatovická zátoka - závody modelů lodí.

Otevírací doba: denní 10.00 - 19.00 hod., večerní (nutno se informovat telefonicky) 19.00 - 22.00 hod. Více informací na kc.velkeopatovice.cz nebo tel.: 516 477 303.



Nabídka akcí

SLAVNOSTI JIŘINEK & MEZINÁRODNÍ VÝSTAVA JIŘINEK 27. - 28. SRPNA 2016

V pořadí již devátý ročník výstavy jiřinek ve Velkých Opatovicích se bude konat ve dnech 27. a 28. srpna 2016 v prostorách Moravského kartografického

ho centra, přilehlého nádvoří, zámecké knihovně a zámeckém sále. Mezinárodní výstavu pořádají Služby Města Velké Opatovice, s.r.o. ve spolupráci s městem Velké Opatovice a se sdružením pěstitelů jiřin a mečíků Dagla. Návštěvnost téměř 2000 návštěvníků v minulém roce svědčí bezesporu o tom, že tato akce je jednou z hlavních akcí celé sezony. Ke shlédnutí jsou každoročně necelé tři stovky druhů jiřinek všech barev a tvarů, které jsou aranžovány v pěti stech kompozicích. Téma letošní výstavy jsou "zemědělské stroje". Nedílnou součástí této výstavy je i jarmark tradičních řemesel a doprovodný program. Velké finále II. ročníku Miss Jiřinka. Tato soutěž je vypsána pro dívky ve věku 7 - 13 let. Více na kc.velkeopatovice.cz, fb Město Velké Opatovice nebo tel.: 516 477 303.



BLEŠÁK NA ZÁMKU A VČELAŘSKÝ DEN 24. ZÁŘÍ 2016

V sobotu 24. září proběhne na druhém nádvoří zámku (před Moravským kartografickým centrem) tradiční „bleší“ trh. Veřejnost má možnost být nejen návštěvníkem, ale samotným prodejcem. Myšlenka celé akce je částečně pomáhat životnímu prostředí. Věci, které mohou dále sloužit se díky blešáku nevyhodí, ale putují dál a koloběh věcí se tak prodlouží aniž by funkční věci musely předčasně končit v popelnicích. Každý doma najde nějaké ty nevhodné dary, keramiku, nádobí, výzdobu, obrazy, knihy, CD, hračky, oblečení a mnoho a mnoho dalšího, co již nepotřebuje. Bleší trh má být pestrý a pro všechny.

LISTOPAD:

- 12.11. Svatomartinský lampionový průvod** – prostory před RC Motýlek na nám. Míru – začátek v 17 hod. – pořádá RC Motýlek
- 13.11. Koncert k svátku sv. Cecilie** – kostel sv. Jiří – začátek v 15 hod.
- 19.11. 13. malý tarokový turnaj** – Orlovna – prezentace 8,30-9 hod. – začátek v 9 hod. – pořádá Jednota Orel
- 26.11. Vánoční prodej u mapy** – Moravské kartografické centrum – pořádá SMVO - na výstavě si můžete prohlédnout a zakoupit vazby s vánoční tematikou, perníkové zboží, výrobky z medu, šperky, svíčky, keramiku, koření a další dárkové zboží - vánoční punč a teplá medovina, kulturní program: vystoupení dětí z MŠ a ZŠ - Moravské kartografické centrum - otevřeno: 9-16 hod.
- 27.11. Žehnutí adventních věnců a rozsvícení vánočního stromu** – před kostelem sv. Jiří – začátek v 15,30 hod.
- 27.11. Adventní koncert ZUŠ V. Opat.** – kostel sv. Jiří – začátek v 16 hod.
- Listopad Zamykání turistických cest v Okolí V. Opat.** – pořádá KČT V. Opat.

PROSINEC:

- 4.12. Mikuláš v kostele** – kostel sv. Jiří – začátek v 15 hod.
- 5.12. Setkání dětí se svatým Mikulášem u hasičárny**
- 11.12. Adventní koncert v Moravském kartografickém centru** – pořádá SMVO
- 15.12. Vánoční besídka a jarmark školní družiny a klubu** – školní jídelna
- 19.12. Vánoční koncert žáků ZUŠ V. Opat.** – Moravské kartografické centrum – začátek v 17 hod.
- 23.12. Koledování Malohanačky**
- 24.12. Vánoční setkání s poezií** – kostel sv. Jiří – DS teaTrum

Souběžně s blešákem probíhá v sousedních prostorách stálého kina Včelařský den. Návštěvníci se mohou přiučit řemeslu včelařskému, ochutnat a zakoupit výrobky z medu a další. Po celý den bude přichystáno občerstvení. Můžete se tedy pobavit, nakoupit a ještě si dát něco dobrého. Rezervace prodejního místa, pravidla blešáku a další info naleznete na kc.velkeopatovice.cz, fb Město Velké Opatovice nebo tel.: 516 477 303.



ADVENTNÍ TRHY 26. LISTOPADU 2016



Již tradiční vánoční trhy proběhnou opět v prostředí Moravského kartografického centra. K prodeji např. vazby s vánoční tematikou, perníkové zboží, výrobky z medu, šperky, svíčky, keramika, koření a další dárkové zboží. Podává se vánoční punč a teplá medovina, připraven je i kulturní program v podání dětí z MŠ a ZŠ. Moravské kartografické centrum - otevřeno: 9-16 hod.





Historie města

První zmínka o Letovicích pochází z roku 1145, již tehdy mělo městečko své vlastní mýto, neboť leželo na křižovatce významných obchodních cest spojujících Moravu a Čechy.

Tato poloha ovšem Letovice vystavila mnohým pohromám, zejména válečným tažením. Roku 1241 vyplenili městečko Tataři, poté v roce 1424 zničili město i hrad husité a roku 1645 Švédové, kteří je pak za tři léta vypálili. Přes všechny neblahé události se však Letovice dále rozrůstaly. Roku 1793 zde žilo již 1522 obyvatel. K rozvoji městečka přispíval především textilní průmysl, již v roce 1754 zde byla založena plátenická manufaktura, později známá jako Faberova továrna, která proslula výrobou tylu a krajk a řadila se k nejvýznamnějším výrobcům tohoto sortimentu na Moravě. Letovice prosluly i výrobou keramiky a šamotových kamen. Na počátku 20. století zde sídlí již téměř 3000 obyvatel. V první polovině 20. století se Letovice dále rozrůstají, dochází k mnoha urbanistickým změnám a v roce 1936 jsou konečně povýšeny na město. V současnosti mají Letovice kolem 6700 obyvatel a tvoří přirozené hospodářské, společenské, vzdělávací, kulturní a sportovní centrum širokého regionu.

Majitelé panství

V nejstarších zachovalých listinách se jako majitelé panství uvádí rodina pánů z Letovic (r. 1446 vymřel rod po meči), kteří byli spřízněni s pány z Ronova a měli s nimi stejný znak - ve štítě dvě sukovité hole (ostrve) o šesti suchých. Sídliili zde 243 roků. Po nich následují páni z Lomnice a páni z Boskovic, dále Hardekové (roku 1574 zde zřídili vyšší latinskou školu a v roce 1581 dali

další vystavět), Thurnové a další rody, posledními vlastníky je rod Kálnoky.

Historické dominanty

Historické dominanty města tvoří zámek s parkem, farní kostel sv. Prokopa a Klášter Milosrdných bratří.

První zmínka o existenci zámku Letovice, tehdy ještě hradu, pochází z roku 1360. Posledním rodem, který panství a zámek vlastnil, byla maďarská rodina Kálnoky. Rod Kálnoky vlastnil panství až do r. 1945. Po letech postupného chátrání je zámek nyní opět v soukromých rukou. Na úbočích a stráních zámeckého kopce se rozprostírá na ploše 27,5 hektaru celoročně přístupná přírodní památka Park Letovice.

Vznik farního kostela sv. Prokopa se datuje do období poslední třetiny 14. stol. Gotická stavba byla častými přestavbami při opravách škod způsobených válečnými taženými značně pozměněna. Skvostem je gotická kaple Panny Marie s původní gotickou klenbou z roku 1380. Barevná mozaiková okna v této kapli jsou dílem významného českého malíře Karla Svolinského. V chrámové lodi se nalézá unikátní památka, 14 náhrobních kamenů majitelů letovického panství. Za pozornost stojí také dřevěná křížová cesta.

Barokní komplex Kláštera Milosrdných bratří byl vystavěn v letech 1751-1783. Jeho součástí je kostel svatého Václava s bohatou vnitřní výzdobou, pod kterým se nalézá krypta s ostatky členů řádu Milosrdných bratří a hraběcího rodu Kálnoky. Hlavním skvostem kláštera je bezesporu unikátní zrestaurovaná barokní lékárna s nádhernými stropními freskami a z velké části dochovaným původním vybavením.

Letovické kulturní léto 2016 k oslavám Letovice 80 let městem

Akce, které pořádá Městské kulturní středisko Letovice:

Srpen 2016

- 18. 8., 25. 8. **Prohlídky historické lékárny v Klášteře Milosrdných bratří**, Klášter Milosrdných bratří, 14.00 hodin, tel.: 516 476 790, 739 396 538
- 18. 8., 25. 8. **Prohlídky farního kostela sv. Prokopa**, Kostel sv. Prokopa, 14.00 - 16.00 hodin, tel.: 516 476 790, 739 396 538
- 27. 8. **Rozloučení s prázdninami Ahoj, léto!**, areál hasičské zbrojnice SDH Letovice, 13.00 - 23.00 hodin

Září 2016

- 2. 9. **Letovice, náš domov** – beseda s promítáním pro veřejnost, Kulturní dům Letovice, 18.00 hodin
- 3. 9. **Prohlídky historické lékárny v Klášteře Milosrdných bratří**, Klášter Milosrdných bratří, 14.00 a 15.00 hodin, tel.: 516 476 790, 739 396 538
- 3. 9. **Prohlídky farního kostela sv. Prokopa**, Kostel sv. Prokopa, 14.00 - 16.00 hodin, tel.: 516 476 790, 739 396 538
- 9. 9. **Shirley Valentine**, divadelní představení se Simonou Stašovou, Kulturní dům Letovice, 19.00 hodin
- 15. 9. **Toulky českou minulostí** – legendární pořad brněnského rozhlasu naživo přímo s jeho tvůrci, Kulturní dům Letovice, 18.00 hodin, tel.: 516 474 422, 739 396 535
- 16. 9. **Zahájení výstavy fotografií ze soutěže „Letovice – město, které mám rád“**, Kulturní dům Letovice, 18.00 hodin, tel.: 516 474 422, 739 396 535. **Výstava potrvá do 30. 9. 2016.**
- 16. - 22. 9. **Evropský týden mobility**, tel.: 516 482 241
- 21. 9. **Běh zámeckým parkem** – Zámecký park Letovice, tel.: 516 474 422
- **Drakiáda**, letiště Písečná, tel.: 516 474 170
- **Cyklovýlet**, sraz před MěÚ Letovice, tel.: 516 482 241
- **Turistický výlet**, sraz před MěÚ Letovice, tel.: 516 482 241
- 22. - 24. 9. **All About Europe (Vše o Evropě)**, akce Města Letovice s mezinárodní účastí zástupců partnerských měst také pro širokou veřejnost, Kulturní dům Letovice a zámek Letovice
- 30. 9. **Čaj o páte**, taneční i poslechový večer, Kulturní dům Letovice, 17.00 hodin

Říjen 2016

5. 10. **Letovice, náš domov** – beseda s promítáním pro veřejnost, Kulturní dům Letovice, 18.00 hod., tel.: 516 474 422, 739 396 535
11. 10. **Morava, země neznámá** – audiovizuální pořad Českého rozhlasu Brno o krásách a zajímavostech Moravy, Kulturní dům Letovice, 18.00 hodin
12. 10. **Inspirace šansonem - Jana Musilová a Petr Malásek** - zahajovací koncert KPH, Kulturní dům Letovice, 18.30 hodin, tel.: 516 474 422, 739 396 535
13. 10. **Na kouzelném paloučku** – pohádka pro děti, Kulturní dům Letovice, 10.00 hodin
14. 10. **Blbiny z ústní dutiny Jaroslava Suchánka s písničkami Pepy Štrosa**, Kulturní dům Letovice, 19.00 hodin
19. 10. **Radůza** – koncert, Kulturní dům Letovice, 19.00 hodin
20. 10. **Čaj o páté** – večer s tancem i poslechem Kunštátské dechovky, Kulturní dům Letovice, 17.00 hodin
21. 10. **Zahájení výstavy „Letovice v obrazech“**, Kulturní dům Letovice, 18.00 hodin. **Výstava potrvá do 16. 11. 2016.**
22. 10. **Dámský klub s módní přehlídkou nejen ženy aneb i pánové jsou vítáni** (s překvapením), Kulturní dům Letovice, 14.00 hodin
27. 10. **Romantický víkend** – divadelní představení (hrají P. Špalková a J. Novotný), Kulturní dům Letovice, 19.00 hodin

Listopad 2016

2. 11. **Španělská romance** – Karel Fleischlinger a Monika Dopitová - koncert KPH, Kulturní dům Letovice, 18.30 hodin
4. 11. **BESEDA S CESTOVATELEM JIŘÍM KOLBABOU – „SEDM DIVŮ ISLANDU“**, KULTURNÍ DŮM LETOVICE, 18.00 HODIN
10. 11. **Jak se dělá rozhlas** – humorné povídky a zákulisí herecké a rozhlasové práce, Kulturní dům Letovice, 18.00 hodin
11. 11. **Slavnostní zasedání zastupitelstva Města Letovice u příležitosti oslav Letovice 80 let městem**, předávání ocenění města „Osobnost roku“, udělení čestného občanství, Kulturní dům Letovice
12. 11. **Jakub Smolík** – koncert, Kulturní dům Letovice, 19.00 hodin
16. 11. **Letovice, náš domov** – beseda s promítáním pro veřejnost, Kulturní dům Letovice, 18.00 hodin

Kalendář kulturních akcí – Letovice 2016 – akce pořádají spolky, školy a instituce:

SRPEN

- srpen – **Dožínková slavnost**, Obec Vísky, Agrocentrum Ohrada, tel.: 605 298 420
- do 14. 8. - **Výstava obrazů, keramiky a upomínkových předmětů**, Galerie Domino, tel.: 516 470 777
19. - 20. 8. **Křetínka Cup 2016** – pořádá Obec Lazinov a **TorrSen Sports s.r.o.** Brno, 6. ročník závodů dračích lodí na Vodní nádrži Letovice – Křetínce, více informací o akci na webové stránce <http://www.dracilode-kretinka.cz/>
19. 8. – **Tréninkové jízdy**
20. 8. – **Závody na 200 a 1000 m**
20. 8. **Taneční zábava** – hraje I.U.CH, areál hasičské zbrojnice SDH Letovice, 20.00 hodin, tel.: 516 474 102
21. 8. **Restaurant Day**, Masarykovo náměstí, pořádá spolek PaLetA
27. 8. **Vísecká desítka** – běh, TJ Sokol Vísky, start 13.30 hodin, tel.: 724 023 443

ZÁŘÍ

- září – **Hovězí speciality**, Agrocentrum Ohrada, tel.: 605 298 420
- září – **Slavnost sv. Václava - pouť v klášterním kostele**, Kostel sv. Václava, tel.: 516 474 165, 739 245 948
2. 9. **Vernisáž výstavy obrazů „Malíři 19. a 20. století“**, Galerie Domino, 17.30 hodin, tel.: 516 470 777. **Výstava potrvá do 2. 10. 2016.**
4. 9. **Burza a prodejní trh**, Zámek Letovice, od 8.00 do 12.00 hodin, tel.: 728 880 298
14. 9. **Oslava 85. výročí vzniku Masarykovy střední školy Letovice**, budova MŠ Letovice, 9.30 – 17.00 hodin
23. 9. **Vernisáž výstavy obrazů Adolfa Borna**, Galerie Pex, 18.00 hodin, tel.: 739 687 300. **Výstava potrvá do 31. 10. 2016.**
24. 9. **16. ročník slavnosti Baboleckých lip svobody**, Obec Babolky, 14.30 hodin, tel.: 724 317 029

ŘÍJEN

- říjen – **Hubertova jízda**, Agrocentrum Ohrada, tel.: 605 298 420
- do 2. 10. **Výstava obrazů „Malíři 19. a 20. století“**, Galerie Domino, tel.: 516 470 777
- do 31. 10. **Výstava obrazů Adolfa Borna**, Galerie Pex, tel.: 739 687 300
2. 10. **Burza a prodejní trh**, Zámek Letovice, od 8.00 do 12.00 hodin, tel.: 728 880 298
7. 10. **Vernisáž výstavy Jaroslava Matějky - „Obrazy, obrázky a malůvky“**, Galerie Domino, 17.30 hodin, tel.: 516 470 777. **Výstava potrvá do 30. 10. 2016.**
- 8.10. **Odhalení busty Václava Havla s koncertem Dagmar Vonkové Andrtové**, pořádá spolek PaLetA (Paleta Letovických Aktivit)
22. 10. **Celodenní – Putování přes Halasovo Kunštátsko** – 4. ročník turistického pochodu a cyklojízdy, místo startu Letovice - restaurace na nádraží ČD (start

16. 11. **Konec výstavy Letovice v obrazech**, Kulturní dům Letovice
18. 11. **Čaj o páté** – taneční i poslechový večer, Kulturní dům Letovice, 17.00 hodin
24. 11. **O pejskovi a kočičce** – pohádka pro děti s Hravým divadlem z Brna, Kulturní dům Letovice, 10.00 hodin
25. 11. **Vánoce začínají v knihovně** - prodejní jarmark řemeslných výrobků, Knihovna Letovice, 13.00 - 17.00 hodin
26. 11. **METAL MIDNIGHT vol. 3** – rockový koncert, Kulturní dům Letovice, 19.00 hodin
27. 11. **Adventní rozsvěcení vánočního stromu** – tradiční přivítání adventního času, Masarykovo nám. Letovice, 16.00 hodin

Prosinec 2016

3. 12. **Adventní tvoření** – kreativní odpoledne pro všechny, Kulturní dům Letovice, 13.00 hodin
8. 12. **Pocta baroku – Lucie Rozsnyó a Miroslav Študent** - koncert KPH, Kulturní dům Letovice, 18.30 hodin
9. 12. **Letovice, náš domov** – beseda s promítáním pro veřejnost, Kulturní dům Letovice, 18.00 hodin
13. 12. **Koncert Václava Hudečka, doprovod Lukáš Klánský - klavír**, Kulturní dům Letovice
16. 12. **Čaj o páté** – taneční i poslechový večer, Kulturní dům Letovice, 17.00 hodin
18. 12. **Vánoční koncert – Modrá hvězda Vánoc 2016**, jaká hudba zněla nejen o prvorepublikových Vánocích, Kulturní dům, 18.30 hodin
31. 12. **Silvestrovské rozloučení se starým rokem a přivítání roku nového**, Masarykovo nám. Letovice, od 22.00 hodin

!!! **Ještě více akcí i více informací na www.mks-letovice.cz !!!**

Podrobné informace o akcích Městského kulturního střediska Letovice:

MKS LETOVICE – KULTURNÍ DŮM, Nová 71/1, 679 61 Letovice

tel.: vstupenky 516 474 422, mob. 739 396 535

e-mail: info@mks-letovice.cz, www.mks-letovice.cz

Změna programu vyhrazena

průběžně 6.30 - 10.00 hodin)

22. - 23. 10. **Dýňobraní**, Zámek Letovice, tel.: 728 880 298

LISTOPAD

- listopad – **Svatomartinské hody**, Agrocentrum Ohrada, tel.: 605 298 420
5. 11. **Běh okolo přehrady Křetínky**, Letovice, start od sportovní haly, 14.00 hodin, tel.: 607 607 378
17. 11. **Vzpomínka na Sametovou revoluci**, sál ZUŠ Letovice, tel. 776 347 919

PROSINEC

- prosinec – **Adventní večery**, Agrocentrum Ohrada, tel.: 605 298 420
- prosinec – **Adventní koncert**, Kostel sv. Václava, tel.: 516 474 151
- prosinec – **Štěpánská zábava**, Kulturní dům Letovice, tel.: 516 474 422, 739 396 535
- prosinec – **28. ročník silvestrovského turnaje v sálové kopané**, tělocvična ZŠ Letovice, tel. 776 890 885
5. - 16. 12. **Výstava výtvarných prací SVČ Letokruh**, Kulturní dům Letovice, tel.: 516 474 170
5. 12. **Mikulášská nadílka**, areál hasičské zbrojnice SDH Letovice, tel.: 516 474 102
24. 12. **Polévka pro chudé i bohaté**, Masarykovo nám. Letovice, **od 12.00 do 13.00 hod.**, tel. 776 347 919

Změna programu vyhrazena.

PODROBNĚJŠÍ AKTUÁLNÍ INFORMACE NALEZNETE NA WEBECH:

www.mks-letovice.cz
www.zamekletovice.cz
www.galeriepex.cz
www.galeriedomino.cz
www.zusletovice.cz
www.svcletovice.cz
www.farnostletovice.cz
www.sdhletovice.cz
www.facebook.com/PaletaLetovice
www.triplusjedna.cz
www.facebook.com/triplusjednaletovice
www.hudebnislavnosti.cz
www.pavlof-sport.cz
www.dracilode-kretinka.cz
www.visky.cz
www.ohrada.cz
www.pivovarohrada.cz
www.regionboskovicko.cz

MALEBNÝM POVODÍM ŘEKY SVITAVY

Svitávka: Löw-Beerovy vily zaujmou



Městys Svitávka s 1800 obyvateli se nachází v severní části okresu Blansko První zmínka o Svitávce pochází z roku 1169. Na severovýchodním okraji se nachází strategicky důležitý kopec Hradisko, na který se dostanete po naučné stezce „Svitávka v průběhu věků“. Kromě krásného výhledu po okolní krajině, se zde dozvíte o významné archeologické lokalitě.



Svitávka má několik kulturních památek, z nichž nejvýznamnější je Velká a Malá Löw-Beerova vila.

Ve Velké vile, kterou v letech 1900-1902 nechal postavit továrník Löw-Beer, bude letos v září otevřeno muzeum rodu Löw-Beer.

Tato vila má zámecký charakter secesní stavby s barokními a klasicistními prvky, nachází se v rozlehlém parku. Součástí celého areálu je také Malá vila, pocházející z roku 1906. Park, jako odpočinkové místo, prošel rozsáhlou úpravou a výsadbou nových dřevin, keřů a rostlin a také opravou skleníku, který je využíván na různé výstavy.

Málokdo ví, že svitávecké vily mají hodně společného se světově známou funkcionalistickou vilou Tugendhat. Původní majitelka vily Gréta Tugendhatová je dcera Alfréda Löw-Beera, který postavil Malou vilu ve Svitávce. Gréta se narodila v roce 1903 v Brně, ale část dětství prožila ve Svitávce. Po sňatku Gréty s Fritzem Tugendhatem, koupil Alfréd Löw-Beer novomanželům pozemek v ulici Černopolní v Brně na stavbu vily Tugendhat, kterou i financoval.

Osudy rodu Löw-Beer a jejich vil je možné shlédnout v krátkém filmu: Löw-Beerovy vily – příběh nalezeného kufru. Odkaz na youtube najdete na www.mes-tys-svitavka.cz nebo www.low-beerovy-vily.cz

Jsmo přesvědčeni, že i venkov má své „unikáty“, které by měl ukázat světu.



Městys Svitávka Vás srdečně zve na

11. SVITÁVECKÝ JARMARK TRADIČNÍCH ŘEMESEL

SOBOTA 3. září 2016
park Městyse Svitávka

KULTURNÍ PROGRAM:

- 13:00 WIKIHO ZÁBAVNÁ SHOW S MIMONI
dětská zábavná show s MIMONI a oblíbeným dětským animátorem
- 14:00 SLAVNOSTNÍ ZAHÁJENÍ JARMARKU
- 14:15 KAREL GOTT REVIVAL MORAVIA
- 15:00 SLAVNOSTNÍ OTEVŘENÍ - Muzeum rodu Löw-Beer
v rámci slavnostního programu vystoupí SVATOJÁNSKÝ CHRÁMOVÝ SBOR ze Svitávky
- 15:30 MAMMA MIA - DĚTSKÝ DIVADELNÍ KROUŽEK OCHOTNICKÉHO DIVADLA SVITÁVKA
- 16:00 ŠEKLIN - LAS VEGAS KOUZELNICKÁ SHOW
- 16:30 WIKIHOSVĚT - BALÓNKOVÁ MINIDISKOTÉKA PRO DĚTI
- 17:00 SVĚTEM MUZIKÁLU - Markéta Pešková a Jiří Daniel
světověznámé muzikálové melodie a filmové hity zazní v podání dvojice oblíbených muzikálových herců
- 17:45 SILÁK FRANTA - profesionální silácká show
- 18:30 TŘETÍ ZUBY - rocková kapela

20:00 HLAVNÍ HOST - PETRA JANŮ

- 21:30 NIGHT LIGHT SHOW - originální světelná show
- 21:45 - 03:00 MEDIUM - taneční zábava



BOSKOVICE

MĚSTO SEDMIZUBÉHO HŘEBENE

1. a 2. října 2016 - HUSÍ SLAVNOSTI



Aktuální informace o všech akcích
www.boskovice.cz, FB /mestoboskovice

17. 7.	Vernisáž výstavy obrazů Petra Pastrňáka - Zámecký skleník
17. 7.	Boskovický Strongman - areál Červená zahrada
13. 8.	Pochod po stopách P. Ševčíka - Modrá věž
13. a 14. 8.	Mezinárodní výstavy koček - zimní stadion
20. 8.	Lucie Vondráčková a VOKOBERE: Manner kousek štěstí tour 2016 - letní kino
9. 9.	Památky očima dětí - vernisáž soutěžních prací, Muzeum regionu Boskovicka
10. 9.	Pochod po dálničním tělese R43
11. 9.	Koncert při příležitosti Dnů evropského dědictví
17. 9.	Bejbypankové hemžení - Kašpárek v rohlíku - zámek Boskovice
září	Běh Terryho Foxe - areál Červená zahrada
1. - 2. 10.	XII. Husí slavnosti - zámecký park a letní kino

Promenádní sezóna - červenec - srpen - každou neděli na pódiu před Zámeckým skleníkem od 15.00 do 17.00:

Boskověnka, Holóbkova mozeka, Mariachi Espuelas, Dechová hudba Kunštát, 4 Psi, Ozvěny Open Micu: Melda a spol., Alibaba, Aladin; Mladí ladí: FS Velen, Saturn, Pružiny, Small Band.

Boskovický pohádkový hřebínek - červenec - srpen - každý pátek na nádvoří zámku Boskovice od 17.00: *Ulhaná princezna, Africká pohádka, Zvířátka a loupežníci, Princ Nebojsa aneb žonglérská pohádka, Jak Tonda léčil rohatou princeznu Safiru*

Audio Guide

DarumaGo!

FREE

Audio Guide

BOSKOVICE

Available on the App Store

GET IT ON Google play

KLIDNÉ PROSTŘEDÍ VENKOVA

Horní Smržov: Muzeum lidových staveb



Muzeum v Horním Smržově je prvním souborem objektů lidových staveb na Letovicku a Boskovicku, který se nachází v nejsevernějším cípu Jihomoravského kraje.

Obec Horní Smržov, v níž se muzeum nachází, vznikla na přelomu 12. a 13. století. Zdejší obyvatelstvo se živilo po celou dobu převážně zemědělstvím. Z tohoto důvodu zůstaly v obci a okolí z počátku minulého století různé zemědělské stroje a nářadí, které jsme chtěli uchovat pro příští generace.

Vzhledem k záměru uchovat tyto stroje a nářadí vzniklo v roce 2005 - 2006 muzeum lidové architektury v obci. Došlo k rekonstrukci objektu bývalé zemědělské stavby. Součástí muzea jsou výstavní plochy a prostory pro ubytování turistů. Cílem bylo vytvořit expozici zachycující život lidí na venkově.

Vystaveny jsou především již zmíněné zemědělské stroje a nářadí, ale můžete si prohlédnout i kuchyň a světnici s ukázkou expozice vesnického interiéru z první poloviny 20. století.

V samostatném areálu muzea v severní části Horního Smržova je zpřístupněna roubená stodola, kamenný sklep a dřevěný včelín z roku 1924 opravené v roce 2008 - 2009 s exponáty. V tomto trendu chceme pokračovat. V současnosti je do tohoto areálu přemísťována roubená kulturní památka.

Obec je situovaná v klidném přírodním prostředí venkova s velkými možnostmi cykloturis-



tiky i pěší turistiky v nadmořské výšce cca 465 m n. m. Okolní krajina je spíše kopcovitá s velkým množstvím lesních porostů.

V objektu muzea se nachází ubytovací prostory a to jeden dvoulůžkový a dva čtyřlůžkové pokoje s TV. K dispozici na patře je sociální zařízení (WC + sprchový kout pro M a Ž), plně vybavená kuchyňka s plynovým sporákem, lednicí, mikrovlnnou troubou, rychlovarnou konvicí a nádobím, vše ve velmi dobrém stavu.

Kontakt:

Muzeum Horní Smržov, Horní Smržov
72, 679 61 Horní Smržov,
tel.: Petr Poláček: +420 602 708 275,
obec.horni.smrzov@tiscali.cz,
www.hornismrzov.cz.

KULTURNÍ ZAŘÍZENÍ MĚSTA BOSKOVICE zvou k návštěvě koncertů v rámci **XVI. ROČNÍKU**

PROMENÁDNÍ SEZÓNY

2016 V BOSKOVICÍCH

NEDĚLNÍ KONCERTY V AREÁLU PARKU U ZÁMECKÉHO SKLENÍKU, 15.00-17.00

ZAHÁJENÍ SEZÓNY 3.7. BOSKOVICKÁ KAPELA

17. 7. | **BOSKOVĚNKA**

24. 7. | **HOLÓBKOVÁ MOZKA**

31. 7. | **MARIACHI ESPUELAS**

7. 8. | **DECHOVÁ HUDBA KUNŠTÁT**

14. 8. | **4 PSI**

21. 8. | **OZVĚNY OPEN MICU:
MELDA A SPOL. / ALIBABA / ALADIN**

28. 8. | **MLADÍ LADÍ:
FS VELEN / SATURN / PRUŽINY / SMALL BAND**



Koncerty se v případě velmi nepříznivého počasí NEKONAJÍ!

Vstup volný. Změna programu vyhrazena.

více: www.kulturaboskovice.cz



MANDRAGE

9. 12. 2016 / BOSKOVICE

OPEN DOOR 18:30, ZAČÁTEK V 19:30 HOD.

Vstupenky v předprodeji na www.ticketstream.cz



Century 21
ÚTULNÉ BYDLENÍ

Na koncert vás zve
CENTURY 21 Útulné bydlení
a ARAGON SECURITY



SLZA

2. 12. 2016 / BOSKOVICE

OPEN DOOR 18:00, ZAČÁTEK V 19:00 HOD.

Vstupenky v předprodeji na www.ticketportal.cz



Century 21
ÚTULNÉ BYDLENÍ

Na koncert vás zve
CENTURY 21 Útulné bydlení
a ARAGON SECURITY



JAKUB SMOLÍK

16. 12. 2016 / RÁJEC-JESTŘEBÍ

ZAČÁTEK V 19:00 HOD.

Vstupenky v předprodeji na www.ticketportal.cz



Century 21
ÚTULNÉ BYDLENÍ

Na koncert vás zve
CENTURY 21 Útulné bydlení
a ARAGON SECURITY



PETRA JANŮ

22. 12. 2016 / CETKOVICE

ZAČÁTEK V 19:00 HOD.

Vstupenky v předprodeji na www.ticketportal.cz



Century 21
ÚTULNÉ BYDLENÍ

Na koncert vás zve
CENTURY 21 Útulné bydlení
a ARAGON SECURITY



Pohádková říše
rostlin, víl a skřítků

Výlet
pro celou rodinu

ARBORETUM

ŠMELCOVNA BOSKOVICE

Spojte příjemné s užitečným, navštivte naše arboretum a jeho zahradní prodejní centrum. Otevřeno máme od 15. března do 15. listopadu denně mimo pondělí. Arboretum můžete navštívit od 9.00 do 17.00 a Zahradní prodejní centrum je otevřeno od 6.30 do 16.30.

V lokalitě Dva Dvory-Šmelcovna, ve **významném krajinném prvku** na západním okraji Dražanské vrchoviny se rozkládá 8 hektarový, soukromý, veřejnosti přístupný, **přírodní, naučný a odpočinkový areál**, členěný na plochy s přirozeným vegetačním porostem významného krajinného prvku a na plochy cíleně osázené **sortimentem mnoha tisíců kultivarů okrasných rostlin** (listnatých, jehličnatých keřů a stromů, popínavých, vřesovištních a stálezelených dřevin, ovocných dřevin, trvalek, cibulovin, okrasných trav, vodních a bahenních rostlin). **Modelové výsadby okrasných rostlin** jsou doplněny **širokým sortimentem bobulového, jádrového, peckového ovoce** a sortimentem okrajových ovocných dřevin v tzv. **Ovocné naučné stezce**.

Areál je doplněn **zookoutkem** zakrslých hospodářských zvířat, **expozicemi pohádkových bytostí** a **zahradním prodejním centrem** s nabídkou širokého sortimentu okrasných a užitkových rostlin, keramiky, pěstebních nádob, substrátů a dalšího sortimentu.

Akce v roce 2016

Jaro v Arboretu

12. – 17. dubna • CIBULOVINY
26. dubna – 8. května • DNY SAKUR
12. – 29. května • IRISY A RHODODENDRONY

Léto v Arboretu

16. – 28. srpna • TRÁVY, TRVALKY

Podzim v Arboretu

1. – 30. října • ARBORETUM V BARVÁCH PODZIMU
14. – 17. října • VÝSTAVA OVOCE A OKRASNÝCH ROSTLIN
23. – 24. listopad • DNY ADVENTNÍ VAZBY



Arboretum Šmelcovna, Šmelcovna 3, 680 01 Boskovice, tel.: 602 173 936
e-mail: arboretum@smelcovna.cz, <http://www.smelcovna.cz>



Klub českých turistů Boskovice
ve spolupráci s dalšími partnery
pořádá

v sobotu 10. září 2016

7. ročník

POCHOD

po dálničním tělese

R43



S START: pro pěší i cyklo

SEVERNÍ VĚTEV

- Moravská Třebová / zámek • 8–9 hod. • 35 km
- Městečko Trnávka / u obecního úřadu • 8–9 hod. • 28 km
- Jevíčko / Informační centrum • 9–11 hod. • 18 km
- Velké Opatovice / hřiště u nádraží ČD • 9–11 hod. • 17 km
- Knínice–Vanovice–Šebetov / křiž. cyklotrasy 5223 a dál. tělesa • 10–12 hod. • 8 km
- Boskovice / sokolovna • 10–12 hod. • 12 km
- Boskovice / sokolovna • 10–13 hod. • 4 km

JIŽNÍ VĚTEV

- Brno-Bystrc / parkoviště u přístaviště • 6–8 hod. • 41 km
- Kuřim / stánek PNS nádraží ČD • 7–10 hod. • 32 km
- Lipůvka / stánek na parkovišti • 8–11 hod. • 27 km
- Lažany / u obecního úřadu • 8–11 hod. • 25 km
- Černá Hora / parkoviště u úřadu městyse • 9–11 hod. • 14 km

Startovací místo může být i v jiné obci ČR (registrace v cíli).

C CÍL: vyletiště u školy v **MLADKOVĚ** (místní část Boskovic)
• 11–17 hod.

V cíli kulturní program • od 13 do 16 hodin – hudební produkce, občerstvení, skákací hrad pro děti, představení partnerů akce, připomenutí tragických nehod na silnici I/43, petice.

Startovné 30 Kč

Ubytování – možno zajistit noclehy v Sokolovně Boskovic

Více na www.kctboskovice.cz, www.zrcadlo.net
Informace: tel. 774 408 399, j.oldrich@centrum.cz

**Přijďte podpořit řešení
komunikace R43**

**SPOLEČNÁ VYCHÁZKA
s odborným výkladem**

Trasa vycházky:

Lubě – Krkatá Bába – U Žlebů – Hluboké Dvory – Skalička /9 km/

Výklad: **TOMÁŠ JANDA**, historik a popularizátor stavby

Odjezd autobusem z Boskovic sokolovna 9.00 hod.,
z Černé Hory u pivovaru v 9.15 hod.

Zpáteční odjezd ze Skaličky do Boskovic a Mladkova bude zajištěn.



Jihomoravský kraj



ZRCADLO
MĚSTSKÁ BOSKOVICE

RIHO



ORbag
www.orbag.cz

DEFS
MĚSTSKÁ BOSKOVICE



RE/MAX
Accord

MDLet
multimedia engineering

WILK & spol.
advokátní kancelář